



2017 KASKİ PERFORMANS PROGRAMI



KASKİ GENEL MÜDÜRLÜĞÜ



2017 YILI PERFORMANS PROGRAMI

Üst Yönetici Sunuş	1-2
I-GENEL BİLGİLER.....	3
A-YETKİ GÖREV VE SORUMLULUKLAR.....	3
B-TEŞKİLAT YAPISI	5
C-FİZİKSEL KAYNAKLAR	6
D-İNSAN KAYNAKLARI	16
II-PERFORMANS BİLGİLERİ.....	18
A-TEMEL POLİTİKA VE ÖNCELİKLER	18
B-AMAÇ VE HEDEFLER	18
C-PERFORMANS HEDEF VE GÖSTERGELERİ İLE FAALİYETLER.....	20
FAALİYET MALİYETLERİ TABLOSU	32
FAALİYETLERDEN SORUMLU HARCAMA BİRİMLERİNE İLİŞKİN TABLO.....	59
D-FAALİYETLERE İLİŞKİN BİLGİ VE DEĞERLENDİRMELER.....	61



BAŞKAN SUNUŞ

Kayseri, 6 bin yıllık tarihe sahip köklü bir ticaret kentidir. Selçuklu müzesine dönüştürdüğümüz Gevher Nesibe Medresesi ile dünyanın bilinen ilk tıp fakültesini bünyesinde barındıran şehrimiz, dünyanın en büyük mimarı olan Mimar Sinan'ı yetiştirmiş, topraklarında en büyük takım şelalelerinden olan Kapuzbaşı'nın ve en büyük sulak alanlardan Sultan Sazlığı'nın bulunduğu, meydanında ise köklü medeniyetin izlerini taşıyan Anadolu'nun yıldızlaşan şehirlerinin başında gelir.

Kayseri Büyükşehir Belediyesi, Kayseri'nin tarihi ve kültürel kimliğine sahip çıkarak, yasaların vermiş olduğu görev ve yetkileri modern bir belediyeçilik anlayışıyla birleştiren başarılı bir belediyedir. İnsanların yaşadıkları şehirden 'keyif' almalarını kendine misyon edinen belediyemiz, 'Marka Şehir' olma imajını pekiştirme vizyonuyla hareket etmektedir.

Bugün gelinen noktaya baktığımızda Kayseri, Türkiye'nin en dinamik şehirleri arasında yerini almış durumda. Bu hale gelmesinde hiç şüphesiz ki Büyükşehir Belediyesi'nin rolü oldukça büyüktür. Ortaya konulan başarılı hizmetler, belediyeçilikte model olmamızı sağlamıştır.

Büyükşehir Belediyemiz, modern belediyeçilik anlayışıyla Kayseri'yi geliştirmeyi ve bu şehirde bulunan tüm insanları rahat ve huzurlu yaşatmayı amaçlamaktadır. Bu durum, belediye başkanından personeline kadar göstermiş olduğu özverili bir çalışma ile 'Kayseri Modeli Belediyeçilik' kavramının ortaya çıkmasına neden olmuştur. Elbirliği ile belediyeçilikte en yükseğe koymuş olduğumuz çitayı, daha yükseklere çıkarmak için var gücümüzle çalışmamız gerektiği bilincindeyiz.

Hedefimiz eğitimde, sağlıkta, turizmde, ticaretle, sanayide ve sosyal yaşam gibi diğer alanlarda da Kayseri'ye en iyi hizmeti verirken, her kesimden ve her görüşten, hemşehrilerimize eşit mesafede olarak şehrimizin gelişimi ve halkımızın refahı için çalışmak. Bu niyetle bize bağlı tüm kurum ve kuruluşlarla, bu kutlu görevi yerine getirme gayreti içerisinde olacağız.

Mustafa ÇELİK
Büyükşehir Belediye Başkanı



GENEL MÜDÜR SUNUŞ

Dünyada canlılar var olduğu sürece suya olan ihtiyaç her zaman olacaktır. KASKİ Genel Müdürlüğü, bu temel ihtiyacı sorunsuzca karşılamaya ve gelecek nesillere aktarmaya çalışan Kayseri'nin en önemli kurumlarının başında gelir.

KASKİ, yetki ve kaynaklarını yasal düzenlemeler çerçevesinde, verimlilik ve etkinlik ilkelerine uygun kullanmaktadır. Hedeflediği faaliyetleri, sonuçlarına ulaşacak şekilde programlayıp, performans kriterleri doğrultusunda sonuç almaya çalışmaktadır.

KASKİ'nin kurumsal kültürü, abonelerinin memnuniyetine öncelik veren, dürüstlük ve güvenilirlik çerçevesinde hizmet sunan, yasalara ve kişilik haklarına saygılı, topluma ve çevreye duyarlılık gösteren değerlere dayanmaktadır.

Çağdaş ve dinamik bir yapıyla halkımıza sunmuş olduğumuz hizmetlerimizi; saydamlık, adalet, etkinlik, kalite, verimlilik ve sonuç odaklı yaklaşımımız olan yönetim anlayışımızla yerine getirmekteyiz. Bu doğrultuda sorumluluklarından asla taviz vermeyen kurumumuz, Kayseri halkına temiz ve yeterli miktarda sağlıklı içme suyunu temin etmek, su kaynaklarını korumak, atık suları toplamak ve çevreye zarar vermeden uzaklaştırmak gibi asli görevlerini başarıyla yerine getirmektedir.

İçilebilir ve kullanılabilir su kaynaklarının erişilebilirliği, kişilerin en temel haklarından biri olması bilinciyle su yönetimini titizlikle yürütmekteyiz. Bu çerçevede halkımıza her daim temiz sağlıklı ve bol suyu nasıl sağlayacağımız konusunda çalışmalarımızı aralıksız sürdürmekteyiz.

Her yönüyle Türkiye'de örnek teşkil eden Kayseri Büyükşehir Belediyesi'ne bağlı bir kurum olarak, tüm personelimizle halkımıza en iyi hizmeti sunma gayreti içerisinde çalışmalarımıza devam etmekteyiz.

Ender BATUKAN
KASKİ Genel Müdürü

I-GENEL BİLGİLER

A-YETKİ GÖREV VE SORUMLULUKLAR

2560 SAYILI İSTANBUL SU VE KANALİZASYON İDARESİ GENEL MÜDÜRLÜĞÜ KURULUŞ VE GÖREVLERİ HAKKINDA KANUN

MADDE 1- (Değişik: 07.02.1983-khk/56 m.1; Onay: 23.5.1984-3009 s.y.m.1)

İstanbul Büyük Şehir Belediyesinin su ve kanalizasyon hizmetlerini yürütmek ve bu amaçla gereken her türlü tesisi kurmak, kurulu olanları devralmak ve bir elden işletmek üzere İstanbul Su ve Kanalizasyon İdaresi Genel Müdürlüğü kurulmuştur.

İstanbul Su ve Kanalizasyon İdaresi Genel Müdürlüğü bu kanunda İSKİ olarak anılır.

Genel Müdürlüğün hizmeti, İstanbul Büyük Şehir Belediyesinin görev alanı ile sınırlıdır.

Ancak, şehrin yararlandığı su kaynaklarının korunmasına ilişkin hizmetler, Büyük Şehir Belediye sınırları dışında da olsa bu kuruluş tarafından yürütülür. Ayrıca İçişleri ile Bayındırlık ve İskan Bakanlıklarının teklifi üzerine Bakanlar Kurulu ana sistem ile ilgili başka belediye ve köylerin su ve kanalizasyon işlerini de bu Genel Müdürlüğe verebilir. İstanbul Su ve Kanalizasyon İdaresi, İstanbul Büyük Şehir Belediyesine bağlı, müstakil bütçeli ve kamu tüzel kişiliğini haiz bir kuruluştur. İSKİ personeli 657 sayılı Devlet Memurları Kanun hükümlerine tabidir.

GÖREV VE YETKİLER :

MADDE 2- İSKİ'nin görev ve yetkileri şunlardır :

a) İçme, kullanma ve endüstri suyu ihtiyaçlarının her türlü yeraltı ve yerüstü kaynaklarından sağlanması ve ihtiyaç sahiplerine dağıtılması için; kaynaklardan abonelere ulaşıncaya kadar her türlü tesisin etüd ve projesini yapmak veya yaptırmak, bu projelere göre tesisleri kurmak ve kurdurmak, kurulu olanları devralıp işletmek ve bunların bakım ve onarımını yapmak, yaptırmak ve gerekli yenilemelere girişmek.

b) Kullanılmış sular ile yağış sularının toplanması, yerleşim yerlerinden uzaklaştırılması ve zararsız bir biçimde boşaltma yerine ulaştırılması veya bu sulardan yeniden yararlanılması için abonelerden başlanarak bu suların toplanacakları veya bırakılacakları noktaya kadar her türlü tesisin etüd ve projesini yapmak ve yaptırmak; gerektiğinde bu projelere göre tesisleri kurmak ya da kurdurmak; kurulu olanları devralıp işletmek ve bunların bakım ve onarımını yapmak, yaptırmak ve gerekli yenilemelere girişmek.

c) Bölge içindeki su kaynaklarının deniz, göl, akarsu kıyılarının ve yer altı sularının kullanılmış sularla ve endüstri artıkları ile kirletilmesini, bu kaynaklarda suların

kaybına veya azalmasına yol açacak tesis kurulmasını ve bu tür faaliyetlerde bulunulmasını önlemek, bu konuda her türlü teknik İdari ve hukuki tedbiri almak.

d) Su ve Kanalizasyon hizmetleri konusunda hizmet alanı içindeki Belediyelere verilen görevleri yürütmek ve bu konulardaki yetkileri kullanmak.

e) Her türlü taşınır ve taşınmaz malı satın almak, kiralamak, ekonomik değeri kalmamış araç ve gereçleri satmak, İSKİ'nin hizmetleriyle ilgili tesisleri doğrudan doğruya yahut diğer kamu veya özel kuruluşlarla ortak olarak kurmak ve işletmek, bu maksatla kurulmuş veya kurulmakta olan tesislere iştirak etmek.

f) Kuruluş amacına dönük çalışmaların gerekli kılması halinde her türlü taşınmaz malı kamulaştırmak veya üzerinde kullanma hakları tesis etmek.

EK MADDE 4- Bu kanun diğer Büyükşehir Belediyelerinde de uygulanır.

ON DÖRT İLDE BÜYÜKŞEHİR BELEDİYESİ VE YIRMİ ALTI İLÇE KURULMASI İLE BAZI KANUN VE KANUN HÜKMÜNDE KARARNAMELERDE DEĞİŞİKLİK YAPILMASINA DAİR KANUN

Büyükşehir Belediyesi Kurulması Ve Sınırlarının Belirlenmesi

MADDE 1-

(2) Adana, Ankara, Antalya, Bursa, Diyarbakır, Eskişehir, Erzurum, Gaziantep, İzmir, Kayseri, Konya, Mersin, Sakarya ve Samsun büyükşehir belediyelerinin sınırları il mülki sınırlarıdır.

(3) Birinci ve ikinci fıkrada sayılan illere bağlı ilçelerin mülki sınırları içerisinde yer alan köy ve belde belediyelerinin tüzel kişiliği kaldırılmış, köyler mahalle olarak, belediyeler ise belde ismiyle tek mahalle olarak bağlı buldukları ilçenin belediyesine katılmıştır.

5018 SAYILI KAMU MALİ YÖNETİMİ VE KONTROL KANUNU

Stratejik Planlama ve Performans Esaslı Bütçeleme

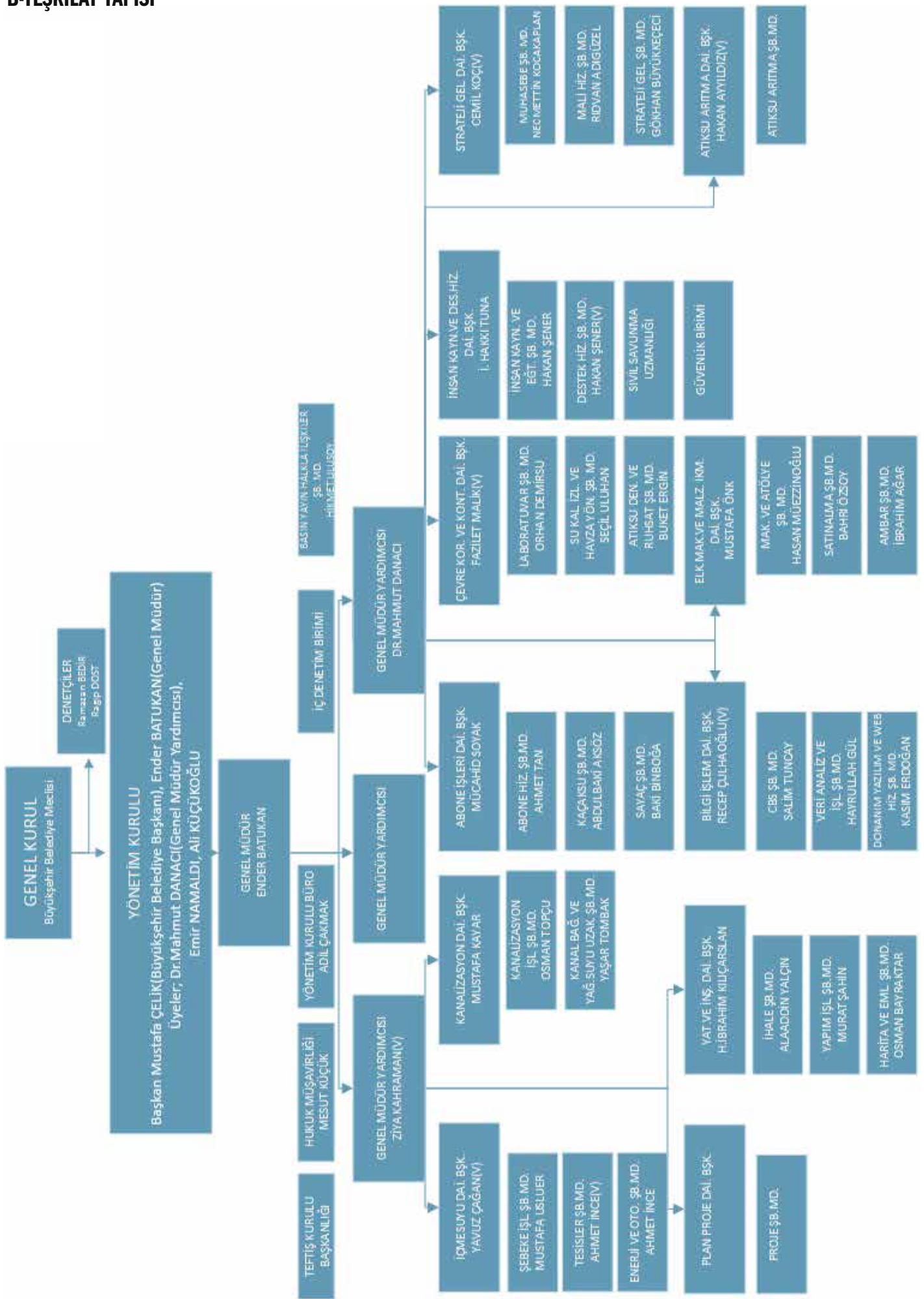
MADDE 9- Kamu İdareleri, kalkınma planları, programlar, ilgili mevzuat ve benimsedikleri temel ilkeler çerçevesinde geleceğe ilişkin misyon ve vizyonlarını oluşturmak, stratejik amaçlar ve ölçülebilir hedefler saptamak, performanslarını önceden belirlenmiş olan göstergeler doğrultusunda ölçmek ve bu sürecin izleme ve değerlendirmesini yapmak amacıyla katılımcı yöntemlerle stratejik plan hazırlarlar.

Kamu İdareleri, kamu hizmetlerinin istenilen düzeyde ve kalitede sunulabilmesi için bütçeleri ile program ve proje bazında kaynak tahsislerini, stratejik planlarına, yıllık amaç ve hedefleri ile performans göstergelerine dayandırmak zorundadırlar. Kamu idareleri bütçelerini, stratejik planlarında yer alan misyon, vizyon, stratejik amaç ve hedeflerle uyumlu ve performans esasına dayalı olarak hazırlarlar.

Stratejik plan ve bütçe ilişkisi performans programları aracılığı ile gerçekleştirilmektedir. Bütçe hazırlık sürecine entegre edilen performans programları, idare bütçelerinin stratejik planlarda belirlenmiş amaç ve hedefler doğrultusunda hazırlanmasına yardımcı olmaktadır.

Performans programlarında, stratejik planlarda yer alan amaç ve hedefler doğrultusunda, belirlenen performans hedeflerine, bu hedeflere ulaşmak için gerçekleştirilecek faaliyetlere, bunların kaynak ihtiyacına ve performans göstergelerine yer verilmektedir.

B-TEŞKİLAT YAPISI



C-FİZİKSEL KAYNAKLAR

Kaski Genel Müdürlüğü'ne ait kayıtlı taşınmazların listesi aşağıdaki gibidir;

LABORATUVARDA KULLANILAN CİHAZLAR			
TAŞINIRIN ADI	ADET	TAŞINIRIN ADI	ADET
Bitki öğütme cihazı	1	Sıvı renk ölçüm cihazı	1
Galoş makinesi	1	Soğutmalı inkübatör	2
Paketleme cihazı	1	Mikrodalga fırın	2
Kesme rafı aparatı (paketleme cihazı)	1	Etüv (fırın)	4
Buzdolabı tek kapılı	2	Otoklav	3
Buzdolabı çift kapılı	1	Yıkayıcı ve dezenfektör cihazı	2
Buzdolabı büro tipi	1	Saf su cihazı	5
Buzdolabı lotus 640	1	Distile su cihazı	1
Alev fotometresi	1	Koi tayin sistemi	1
Hassas terazi	2	Santrifüj (elektromac)	1
Elektronik terazi	2	Mikrosantrifüj	1
Nem-sıcaklık kayıt cihazı	4	Siyanür analiz numune hazırlama ve destilasyon	1
Organik karbon analizörü	1	Bulaşık makinesi laboratuvar tipi	1
P.h.metre	2	Su banyosu	3
İyon kromatografisi	1	Türbidimetre	2
Çözünmüş oksijen cihazı	1	Mikroskop leica	2
Klor ölçüm cihazı	5	Kjeldahl azotu tayin etme cih.(destek sistemi)	1
Spektrafotometre	3	Sıvı ölçüm cihazı (ph metre)	1
İyonmetre	2	Ultrasonik banyo	1
Metal analiz (icp-oes) cihazı	1	Conduktivimetre (iletkenlik ölçer)	1
Metal analiz (icp-ms) cihazı	1	Çoklu ölçüm cihazı	1
Termoreaktör cihazı	1	Su yumuşatma ünitesi	2
Sıcaklık kayıt cihazı (termokapl)	1	Mikroskop	1
İletkenlik ölçer	1	Tüp argon	5
Sıcaklık ve nem ölçer testo	5	Anahtar tamir takımı	1
Likit kromatografi kütle (lc-ms) spektrometri cihazı	1	Gc-ms/purge and trap ünitesi gaz kroma küt.sp.cihazı	1
Genel Toplam			91

LABORATUVARDA KULLANILAN ARAÇ VE GEREÇLER			
TAŞINIRIN ADI	ADET	TAŞINIRIN ADI	ADET
Akrobat kol	3	Katalitik ultraviyole bakteri temizleyici	1
Manifold sistemi sartorius 6'lı 100ml	1	Isıtıcı tabla	2
F1 sınıfı ağırlık seti	1	Isıtıcı manyetik karıştırıcı	1
Çeker ocak	6	Askıda katı madde ölçüm sistemi	1
Kuru cam boncuk sterilizatörü	1	Numune arabası	5
Laboratuvar krikosu	3	Laboratuvar orta tezgah	7
Vorteks karıştırıcı	1	Tüp dolabı	1
Manyetik karıştırıcı	1	Laboratuvar kenar tezgah	21
Karıştırıcı	1	Terazi masası	2
Mekanik karıştırıcı	1	Boi5 seyreltme suyu konteynırı	1
Destilasyon aleti	-	Numune taşıma soğutucusu	4
Genel Toplam			65

İçmesuyu Laboratuvarı 2015 Yılı Numune Sayısı Tablosu

TARİH	MERKEZ KONTROL İZLEME			HİTERLAND KONTROL İZLEME			ŞİKAYETLER			ÖZEL NUMUNELER			MOTOREVLERİ			İL HALK SAĞLIĞI KONTROL İZLEME			YENİ HİTERLAND			BİNA DEPOLARI			SONDAJLAR			GENEL TOPLAM
	Kimyasal	Biyolojik	Toplam	Kimyasal	Biyolojik	Toplam	Kimyasal	Biyolojik	Toplam	Kimyasal	Biyolojik	Toplam	Kimyasal	Biyolojik	Toplam	Kimyasal	Biyolojik	Toplam	Kimyasal	Biyolojik	Toplam	Kimyasal	Biyolojik	Toplam	Kimyasal	Biyolojik	Toplam	
Ocak	191	191	382	131	131	262	31	31	62	1	6	7	12	12	24	107	109	216			0			0			0	953
Şubat	140	140	280	121	121	242	26	26	52	2	7	9	12	12	24	107	109	216	1		1			0			0	824
Mart	240	240	480	149	149	298	46	46	92	5	9	14	12	12	24	100	108	208	16	17	33		131	131	5	4	9	1289
Nisan	167	166	333	129	129	258	27	25	52	7	6	13			0	80	86	166	19	19	38	35	333	368			0	1228
Mayıs	92	92	184	81	82	163	74	74	148	5	17	22	12	12	24	99	101	200	17	11	28	13	234	247	9	6	15	1031
Haziran	91	91	182	111	112	223	49	49	98	2	6	8	26	26	52	86	88	174	2	1	3	3	141	144	12	5	17	901
Temmuz	74	76	150	93	93	186	59	59	118	8	6	14	10	10	20	93	93	186	14	15	29	4	76	80	20	16	36	819
Ağustos	130	129	259	45	47	92	71	71	142	5	9	14			0	90	91	181	102	93	195	1	139	140	10	5	15	1038
Eylül	44	44	88	38	37	75	41	40	81	6	5	11			0	99	101	200	127	90	217		108	108	2	2	4	784
Ekim	134	132	266	123	123	246	53	53	106	8	17	25			0	89	92	181	15	12	27	1	197	198	1		1	1050
Kasım	195	193	388	140	140	280	28	28	56	13	17	30	15	15	30	96	96	192	7	3	10	1	181	182	1	1	2	1170
Aralık	200	200	400	165	165	330	29	29	58	7	7	14	12	12	24	104	104	208	7		7	1	151	152	1		1	1194
TOPLAM	1698	1694	3392	1326	1329	2655	534	531	1065	69	112	181	111	111	222	1150	1178	2328	327	261	588	59	1691	1750	61	39	100	12281
TOPLAM NUMUNE SAYISI							12281																					

İçmesuyu Laboratuvarı 2015 Yılı Analiz Faaliyetleri Tablosu

TARİH	MERKEZ KONTROL İZLEME			HİTERLAND KONTROL İZLEME			ŞİKAYETLER			ÖZEL NUMUNELER			MOTOREVLERİ			İL HALK SAĞLIĞI KONTROL İZLEME			YENİ HİTERLAND			BİNA DEPOLARI			SONDAJLAR			Genel Toplam
	Kimyasal	Biyolojik	Toplam	Kimyasal	Biyolojik	Toplam	Kimyasal	Biyolojik	Toplam	Kimyasal	Biyolojik	Toplam	Kimyasal	Biyolojik	Toplam	Kimyasal	Biyolojik	Toplam	Kimyasal	Biyolojik	Toplam	Kimyasal	Biyolojik	Toplam	Kimyasal	Biyolojik	Toplam	
Ocak	1548	383	1931	1051	262	1313	344	62	406	12	15	27	432	36	468	749	216	965			0			0			0	5110
Şubat	1120	280	1400	968	242	1210	290	42	332	4	16	20	432	36	468	749	216	965	35		35			0			0	4430
Mart	1920	480	2400	1192	298	1490	505	92	597	60	23	83	432	36	468	700	216	916	538	55	593	262	262	175	12	187	6996	
Nisan	1329	332	1661	1030	258	1288	295	50	345	69	17	86			0	560	172	732	494	48	542	63	667	730			0	5384
Mayıs	736	184	920	648	164	812	801	168	969	36	36	72	432	36	468	693	202	895	516	30	546	20	468	488	315	18	333	5503
Haziran	728	182	910	881	224	1105	563	99	662	18	15	33	922	78	1000	602	176	778	70	3	73	3	282	285	420	15	435	5281
Temmuz	593	153	746	744	186	930	718	119	837	62	14	76	350	30	380	651	186	837	460	44	504	4	152	156	701	42	743	5209
Ağustos	1238	264	1502	558	101	659	798	147	945	69	25	94			0	630	181	811	3539	374	3913	1	278	279	352	15	367	8570
Eylül	352	88	440	385	74	459	447	80	527	22	13	35			0	693	201	894	3323	241	3564	216	216	140	6	146	6281	
Ekim	1072	264	1336	1111	147	1258	578	107	685	16	46	62			0	623	182	805	530	34	564	1	394	395	35		35	5140
Kasım	1558	386	1944	1259	285	1544	307	56	363	101	45	146	484	43	527	672	192	864	164	6	170	1	362	363	35	3	38	5959
Aralık	1600	400	2000	1320	330	1650	317	58	375	36	17	53	432	36	468	728	208	936	245		245	1	302	303	35		35	6065
TOPLAM	13794	3396	17190	11147	2671	13718	6963	1080	7043	505	282	787	3916	331	4247	8050	2348	10398	9914	835	10749	94	3383	3477	2208	111	2319	69928
TOPLAM PARAMETRE SAYISI							69928																					
TOPLAM SERBEST KLOR ÖLÇÜMÜ							3864																					

ATIKSU ARITMA TESİSİ

Kayseri İleri Biyolojik Atıksu Arıtma Tesisi, evsel ve kısmen endüstriyel atıksuların arıtılması amacıyla 20 Şubat 2004 tarihinde Ankara Yolu Boğazköprü Mevkiinde Karasu Deresi yanında işletmeye alınmıştır. Kayseri İleri Biyolojik Atıksu Arıtma Tesisi, atıksuda bulunan karbonun yanı sıra, su kaynaklarında kirliliğe yol açan azot (N), fosfor (P) gibi besi maddelerinin de giderilmesini sağlamaktadır. Arıtma Tesisi, nihai kapasitede 1.400.000 kişilik bir eşdeğer nüfustan kaynaklanan ve 182.500 m³/günlük debiyi arıtabilecek kapasiteye ulaşacaktır. Tesis şimdiki

1. safhada, 800.000 kişilik bir eşdeğer atıksu yüküne göre inşa edilerek 110.000 m³/gün debideki atıksuyu arıtmak için inşa edilmiştir.

Tesis 2015 yılında ortalama 173.500 m³/günlük debideki atıksuyu arıtmıştır. Arıtma tesisinden günlük 350 m³ arıtma çamuru (biyokatu), yaklaşık 20 m³ kum ve ızgara atığı çıkmaktadır. Dolayısıyla arıtma tesisi öncesine nazaran günlük 370 m³ arıtma malzemesi Kızılıрмаğı besleyen Karasu'ya verilmemektedir ve Kayseri Büyükşehir Belediyesi Su ve Kanalizasyon İdaresi çevre kirliliğinin önlenmesi konusunda üzerine düşeni yerine getirmektedir.

KASKİ HİZMET ARAÇLARI

PİKAP

ADET	ARACIN MARKASI VE ADI	PLAKA NO	MODELİ	ÇALIŞTIĞI DAİRE BAŞKANLIĞI
1	Mitsubishi Kamyonet (4X2)	38 BZ 430	2007	Elek. Mak. ve Mal. İ. Da. Baş.
2	Volkswagen Kamyonet (4X2)	38 ER 640	2003	Kanal Daire Başkanlığı
3	Ford Çift Kab. Kamyonet (4X4)	39 EZ 597	2004	İçmesuyu Daire Başkanlığı
4	Isuzu Çift Kab. Kamyonet (4X4)	38 DS 248	2002	Pınarbaşı - Arıtma
5	Isuzu Çift Kab. Kamyonet (4X4)	39 EK 375	2002	Pınarbaşı - Kaynar
6	Ford Çift Kab. Kamyonet (4X2)	38 PE 282	2000	Sarız
7	Ford Çift Kab. Kamyonet (4X2)	38 PE 283	2000	Develi
8	Ford Çift Kab. Kamyonet (4X2)	38 PE 284	2000	Yeşilhisar
9	Ford Çift Kab. Kamyonet (4X2)	38 PE 285	2000	Develi
10	Ford Çift Kab. Kamyonet (4X2)	38 PE 466	2000	Dadaloğlu
11	Ford Çift Kab. Kamyonet (4X2)	38 KD 853	2000	Tomarza
12	Ford Çift Kab. Kamyonet (4X2)	38 KH 893	1999	Yahyalı
13	Ford Çift Kab. Kamyonet (4X2)	38 NF 216	1997	Yemliha
14	Ford Çift Kab. Kamyonet (4X2)	38 NF 217	1997	Yahyalı

MINİBÜS

ADET	ARACIN MARKASI VE ADI	PLAKA NO	MODELİ	ÇALIŞTIĞI DAİRE BAŞKANLIĞI
1	Volkswagen Minibüs (Otomobil)	38 RV 079	2007	Elek. Mak. ve Mal. İ. Da. Baş.
2	Volkswagen Kapalı Kasa Kam. (Minibüs)	38 RF 568	2005	Strateji Gel. Da. Baş.- Vezne
3	Volkswagen Kapalı Kasa Kam. (Minibüs)	38 RF 569	2005	Strateji Gel. Da. Baş.- Vezne
4	Mercedes Minibüs (17+1)	38 KS 413	2004	Elek. Mak. ve Mal. İ. Da. Baş.
5	Iveco Minibüs (Özel Amaçlı Araç.) (2+1)	38 VT 891	2003	Atıksu Art. Da. Baş.
6	Mercedes Minibüs (14+1)	38 AD 936	1999	Elek. Mak. ve Mal. İ. Da. Baş.

YAKIT TANKERİ

ADET	ARACIN MARKASI VE ADI	PLAKA NO	MODELİ	ÇALIŞTIĞI DAİRE BAŞKANLIĞI
1	Isuzu Yakıt Tankeri (5530 Kg)	38 BZ 689	2013	Elek. Mak. ve Mal. İ. Da. Baş.
2	Isuzu Yakıt Tankeri	38 HZ 975	1992	Arıtma Tesisinde Sabit Duruyor

SU TANKERİ

ADET	ARACIN MARKASI VE ADI	PLAKA NO	MODELİ	ÇALIŞTIĞI DAİRE BAŞKANLIĞI
1	BMC Su Tankeri	38 AC 578	1998	Merkez

TIR - TREYLER SAL

ADET	ARACIN MARKASI VE ADI	PLAKA NO	MODELİ	ÇALIŞTIĞI DAİRE BAŞKANLIĞI
1	Mercedes Tır	38 ER 652	2003	Elek. Mak. ve Mal. İ. Da. Baş.
1	Efe Sal Kasalı Yarı Romörk	38 ER 653	2003	Elek. Mak. ve Mal. İ. Da. Baş.

KOMBİNE KANAL AÇMA ARACI

ADET	ARACIN MARKASI VE ADI	PLAKA NO	MODELİ	ÇALIŞTIĞI DAİRE BAŞKANLIĞI
1	Mercedes Benz Actros 2544 L/6X2	38 FP 856	2013	Kanal Daire Başkanlığı
2	Mercedes Kombine Kanal Açma Aracı	38 YL 788	2011	Kanal Daire Başkanlığı
3	Mercedes Kombine Kanal Açma Aracı	38 D 5013	2006	Yahyalı
4	Mercedes Kombine Kanal Açma Aracı	38 ER 623	2003	Kanal Daire Başkanlığı
5	Mercedes Kombine Kanal Açma Aracı	38 ER 632	2003	Kanal Daire Başkanlığı
6	BMC Fatih Kombine Kanal Açma Aracı	38 FT 310	1992	Develi

FAUN

ADET	ARACIN MARKASI VE ADI	PLAKA NO	MODELİ	ÇALIŞTIĞI DAİRE BAŞKANLIĞI
1	Ford Transit Minibüs Faun	38 RS 806	2014	Kanal Daire Başkanlığı
2	Ford Transit Minibüs Faun	38 RS 765	2014	Kanal Daire Başkanlığı
3	Mercedes Benz Atego 1518 C 4X2 Faun	38 FN 956	2013	Kanal Daire Başkanlığı
4	Volkswagen Minibüs Faun	38 RF 570	2005	Sarız
5	Iveco Faun	38 LF 583	2001	Kanal Daire Başkanlığı
6	Volkswagen Minibüs Faun	38 LN 988	1999	Sarıoğlan
7	Ford Kargo Kanal Açma Aracı Faun	38 F 3235	1992	Yeşilhisar
8	Iveco Faun	38 KK 995	1992	Kanal Daire Başkanlığı

FORK-LİFT

ADET	ARACIN MARKASI VE ADI	PLAKA NO	MODELİ	ÇALIŞTIĞI DAİRE BAŞKANLIĞI
1	Forklift Hyundai		2013	Elek. Mak. ve Mal. İ. Da. Baş.
2	Forklift Cat		2011	Atıksu Art. Da. Baş.
3	Forklift Daevo	Kaski 014	2001	Elek. Mak. ve Mal. İ. Da. Baş.
4	Forklift Hyster	Kaski 015		Elek. Mak. ve Mal. İ. Da. Baş.
5	Forklift CF30 D		2000	Atıksu Art. Da. Baş. Elek. Mak. ve Mal. İ. Da. Baş.

İŞ MAKİNALARI

ADET	ARACIN MARKASI VE ADI	PLAKA NO	MODELİ	ÇALIŞTIĞI DAİRE BAŞKANLIĞI
1	860 Fermek 1 - İş Makinası	Kaski 001	2001	Elek. Mak. ve Mal. İ. Da. Baş.
2	JCB 1 Kazıyıcı-Yükleyici Kepçe	Kaski 002	2002	İçmesuyu Daire Başkanlığı
3	JCB 3 Kazıyıcı-Yükleyici Kepçe	Kaski 003	2002	Kanal Daire Başkanlığı
4	Samsung Kazıyıcı Kepçe 1 (Eks.)	Kaski 007	1999	İçmesuyu Daire Başkanlığı
5	Samsung Kazıyıcı Kepçe 2 (Eks.)	Kaski 008	1999	Kanal Daire Başkanlığı
6	840 Yükleyici Kepçe	Kaski 009	1991	Atıksu Art. Da. Baş.
7	Cat 318 Kazıyıcı Kepçe (Kırıcı)	Kaski 010	2006	Kanal Daire Başkanlığı
8	Cat 434 E - İş Makinası	Kaski 011	2006	Kanal Daire Başkanlığı
9	JCB 2 Kazıyıcı-Yükleyici Kepçe	Kaski 012	2002	İçmesuyu Daire Başkanlığı
10	Komatsu 420 Kepçe	Kaski 013	2006	Atıksu Art. Da. Baş.
11	Hidromek Kazıcı-Yükleyici Kepçe	Kaski 017	1998	Sarız
12	Hidromek Kazıcı-Yükleyici Kepçe	Kaski 021	2002	Develi
13	Hidromek Kazıyıcı-Yükleyici Kepçe	Kaski 022	2005	Dadaloğlu
14	Hidromek Kazıyıcı-Yükleyici Kepçe	Kaski 023	2009	Sarıoğlan
15	JCB-3 Kazıyıcı-Yükleyici Kepçe	Kaski 024	2006	Develi
16	Hidromek Kazıyıcı-Yükleyici Kepçe	Kaski 025	2000	Sarız

17	Hidromek Kaziyıcı-Yükleyici Kepçe	Kaski 028	2005	Sarıoğlan
18	JCB 4Cx Kaziyıcı-Yükleyici Kepçe	Kaski 030	2006	Akkışla

VİDANJÖR

ADET	ARACIN MARKASI VE ADI	PLAKA NO	MODELİ	ÇALIŞTIĞI DAİRE BAŞKANLIĞI
1	Iveco Vidanjör	38 H 2311	2012	Bünyan
2	Mercedes Vidanjör	38 ER 633	2003	Elek. Mak. ve Mal. İ. Da. Baş.
3	Fiat 50 Nc Vidanjör	38 FA 677	1985	Tomarza (Hacizi Kalktı Tescili Yapıldı)
4	BMC Vidanjör	38 EP 268	1982	Germiraltında (Bekliyor - Değerlendirilecek)

VİNÇ

ADET	ARACIN MARKASI VE ADI	PLAKA NO	MODELİ	ÇALIŞTIĞI DAİRE BAŞKANLIĞI
1	Mercedes Benz Atego Vinç	38 LZ 043	2014	İçmesuyu Daire Başkanlığı
2	Ford Kargo Vinç (B. Vinç)	38 KU 881	2008	Elek. Mak. ve Mal. İ. Da. Baş.
3	Ford Kargo Vinç (K. Vinç)	38 KN 389	1992	Elek. Mak. ve Mal. İ. Da. Baş.

GREYDER

ADET	ARACIN MARKASI VE ADI	PLAKA NO	MODELİ	ÇALIŞTIĞI DAİRE BAŞKANLIĞI
1	Greyder 1966		1966	Atıksu Art. Da. Baş.

BAKIM ARACI

ADET	ARACIN MARKASI VE ADI	PLAKA NO	MODELİ	ÇALIŞTIĞI DAİRE BAŞKANLIĞI
1	Kargo Kamyon- Bakım Aracı (Jeneratör)	38 KN 388	1992	İçmesuyu Daire Başkanlığı

KAMYON

ADET	ARACIN MARKASI VE ADI	PLAKA NO	MODELİ	ÇALIŞTIĞI DAİRE BAŞKANLIĞI
1	Iveco Kayar Kasalı Kamyon	38 EM 688	2014	Elek. Mak. ve Mal. İ. Da. Baş.
2	Ford Kamyon	38 DT 670	2004	Kanal Daire Başkanlığı
3	Ford Kamyon	38 DT 671	2004	Atıksu Art. Da. Baş.
4	Ford Kamyon	38 PL 522	2004	Atıksu Art. Da. Baş.

BİNEK

ADET	ARACIN MARKASI VE ADI	PLAKA NO	MODELİ	ÇALIŞTIĞI DAİRE BAŞKANLIĞI
1	Renault Kango	38 AK 896	2001	İnsan Kay. ve Des. Hiz. Dai. Baş.
	Toplam Araç ve Makine Sayısı	76		

KİRALIK ARAÇ VE İŞ MAKİNALARI

SIRA NO	TAŞITIN CİNSİ	ADET
1	Klimalı binek otomobil (Şoförsüz)	6
2	Klimalı binek otomobil (Şoförlü)	8
3	Panelvan tip	15
4	4x2 pikap (kamyonet şoför dahil 3 veya 6 kişilik) (750 kg yük kapasiteli)	4
5	4x4 pikap (kamyonet şoför dahil 3 veya 6 kişilik) (750 kg yük kapasiteli)	5
Toplam		38

KASKI BÜNYESİNDE KULLANILAN ÇEŞİTLİ ELEKTRONİK CİHAZLAR

BİRİMLER	Server		Bilgisayar	Yazıcı	AVS	Projeksiyon	Plotter	Laptop	Scanner	El Terminali
	Fiziksel	Sanal								
Üst Yönetim			17	11			1		3	
Bilgi İşlem Dai. Bşk.	9	38	17	2			3	1	5	114
Strateji Geliş. Dai. Bşk.			52	46	11				1	
Abone İşleri Dai. Bşk.			68	42					1	
İçmesuyu Dai. Bşk.	5		45	12			1		3	
İnsan Kay. ve Des. Hizmetleri Dai. Bşk.			26	12					1	1
Elek. Mak. ve Malzeme İkmal Dai. Bşk.			22	6					1	1
Atıksu Arıtma Dai. Bşk.	2		16	5			4		1	
Kanalizasyon Dai. Bşk.			20	5				1	1	
Yatırım ve İnş. Dai. Bşk.			36	5						
Hukuk Müşavirliği			4	3						
Basın Yayın Şube Müd. (Alo 185 dahil)			7	2						1
Çevre Koruma ve Kontrol Dairesi Başkanlığı			17	6						

SİSTEM VE VERİ TABANI

Kurumun bilgi-işlem donanım altyapısında halihazırda 15 dizüstü ve 345 masaüstü olmak üzere toplam 360 bilgisayar, 43 server, 155 yazıcı ve 3 plotter bulunmaktadır. Bilgisayar sistemi altyapısı, 30 güç kaynağı ünitesi ile desteklenmiş durumdadır. KASKİ, 2016 Haziran ayı itibarı ile hizmet verdiği 566.089 aboneye 27 sabit tahsilat veznesi, 1 adet gezici vezne, 1 adet internet veznesi, 15 adet akıllı vezne ve 23 banka ile talimatlı abone şeklinde gerçekleşen bir tahsilat yürütmektedir. Sistem Odasında abonelere ait adres, kimlik ve su tüketim bilgilerinin tutulduğu su tahakkuk ve tahsilat veri tabanı sunucusu, kurumun resmi web sitesi için web sunucusu, E-posta hizmeti veren Mail Server, kurumda kullanılan uygulama yazılımları; Muhasebe-stok yazılımı Logo Tiger Enterprise, Su Kanal Arıza, Bakım ve Onarım Programı için gerekli sunucular, Kimlik sorgulama, Virüs, Firewall, Citrix, Active Directory, Dosya sunucusu, Ip Santral, Scada Otomasyon, Yedekleme Sunucusu bulunmaktadır. Hizmet Binasında 2 adet dağıtım merkezine ve laboratuvar binasına layer 3 switch üzerinden fiber optik kablolarla bağlı, 14 İlçe merkezine TTPVN ile 2Mbit, Arıtma Tesisi, Germiraltı Tesisi ve bünyemizde bulunan veznelere 10 Mbit Metro fiber omurga üzerinden GHSDSL hatlar ile bağlı network ile hizmet vermektedir.

KASKİ'nin Coğrafi Bilgi Sistemi altyapısının temeli kurum bünyesinde geliştirilen revize edilmiş hali ile SUDABİS (Su Dağıtım Bilgi İşletim Sistemi) (eski adıyla KAYBİS (Kaski Altyapı Bilgi Sistemi)) sistemine dayanmaktadır. SUDABİS kapsamında atık su ve içme suyu altyapısı, 1/1.000 ve 1/5.000'lik tüm halihazır haritalar, uydu görüntüleri ve ortofoto haritalar, adres ve pafta sorgulamaları bilgilere çevrimiçi olarak ulaşabilmektedir. SUDABİS bünyesindeki verilerin arazideki mevcut durumla uygunluğunun geliştirilmesi faaliyetleri önem taşımaktadır. Altyapının SUDABİS sistemine aktarılması kapsamında gelinen nokta, içme suyu sisteminde ve atıksuda %90 mertebelerindedir.

WEB SİTESİ

Web sitemiz 10 Mayıs 2000 Yılında www.kaski.gov.tr ismi adı altında yayınına başlamıştır. Web sitemizde abonelerimizin internet üzerinden hizmet almaları ve bilgilenmeleri için sürekli güncellenmektedir. Yeni

teknolojiler ve yazılımlar takip edilerek uygun görülenler hayata geçirilmektedir.

Web sayfamız Türkçenin yanı sıra İngilizce olarak da tanıtılmaktadır. Kaski fotoğraf arşivi oluşturulmuş ve web sayfamızda bu arşiv güncellenerek yayınlanmaktadır. Web sitemizde arıtma tesisimiz 360 derece hareketli çekimlerle tanıtımı yapılmaktadır. Daire Başkanlığı ve Birimlerin yıllık faaliyetleri her yıl güncellenmekte ve geçmiş yılların kayıtları da arşivlenmektedir.

Web sayfasında Kredi kartı ile su faturasını ödemesi yapılmakta ve abonelerimiz su borcu olup olmadığını sorgulayabilmektedirler. Aboneler kurumumuz ile ilgili dilek, istek ve şikayetlerini ilgili birimlere mesaj atabilmekte, bu atılan mesajlar ilgili birimlere otomatik olarak yönlendirilmektedir. Atılan mesajların kayıtları ayrıca veritabanımıza kaydedilmekte, gerektiği durumlarda bu mesajlar incelenmektedir.

Kurumsal haber, bilgi, analiz değerleri ve su kalite kontrol raporları gibi bilgiler internet sitesinde güncel olarak yer almaktadır. e-Borç sorgulama, e-tahsilat, e-çözüm başlıkları altında abonelere hızlı ve güvenli altyapısı sayesinde 7/24 hizmet verilmektedir. Bildirim yaptığımız adresi haritadan seçerek gönderebilme özelliği devreye alınmıştır.

Web sayfamıza 2004 yılından itibaren toplam ziyaretçi sayısı 628.224 kişi olmuştur.

No	Yıllar	Ziyaretçi Sayısı
1	2004	3.552
2	2005	11.749
3	2006	15.057
4	2007	27.579
5	2008	34.695
6	2009	38.318
7	2010	45.881
8	2011	68.897
9	2012	87.768
10	2013	106.992
11	2014	120.582
12	2015	148.048
13	2016 (ilk 6 Ay)	72.080

2015 YILI İTİBARIYLA SU ÜRETİM TESİSLERİ SCADA ÜRETİM VERİLERİ													
İSTASYONLAR	OCAK	ŞUBAT	MART	NİSAN	MAYIS	HAZİRAN	TEMMUZ	AĞUSTOS	EYLÜL	EKİM	KASIM	ARALIK	TOPLAM m ³
ANAYURT	165.519	149.339	175.346	169.734	181.985	177.735	200.399	204.706	188.483	177.506	174.818	174.567	2.140.137
ANNELELER PARKI	717.120	657.180	600.480	509.760	471.420	454.680	554.580	665.820	575.640	309.960	379.620	465.480	6.361.740
BEŞTEPELER	603.095	542.482	657.165	789.178	665.380	630.726	944.629	903.804	829.925	835.428	806.801	828.484	9.037.097
ÇAYBAĞLARI	256.960	225.720	282.040	243.320	228.360	260.480	307.560	399.960	370.480	266.640	192.280	273.680	3.307.480
EĞRİBUCAK	313.111	282.047	314.170	303.933	365.002	366.414	424.659	438.426	425.012	332.526	316.641	309.581	4.191.522
ERKİLET	12.552	11.549	12.678	12.924	13.564	18.997	22.386	24.128	19.864	16.071	18.673	18.392	201.778
GEDİRİS	381.232	330.955	364.105	376.371	445.643	406.387	476.081	479.855	370.588	334.502	187.663	197.457	4.350.839
GERMİRALTI	1.251.119	1.239.814	1.407.100	1.424.425	1.602.135	1.525.805	1.424.785	1.486.615	1.228.770	1.119.050	868.105	798.225	15.375.948
HACILAR	86.543	75.245	76.783	76.605	78.249	91.763	160.109	203.687	180.112	100.780	59.044	43.289	1.232.209
KARPUZATAN	881.547	776.679	825.267	802.069	474.422	845.384	403.495	294.887	365.981	336.388	329.936	343.331	6.679.386
KEYKUBAT	1.132.450	1.048.670	1.153.750	1.066.420	1.151.620	1.163.690	1.173.630	1.154.460	1.132.450	1.171.500	1.142.390	1.153.040	13.644.070
MAHRUMLAR	613.584	457.174	565.608	593.922	671.682	617.170	670.144	715.508	561.932	570.194	542.006	563.710	7.142.634
TOPLAM (m ³)	6.414.832	5.796.854	6.434.492	6.368.661	6.349.462	6.559.231	6.762.457	6.971.856	6.249.237	5.570.545	5.017.977	5.169.236	73.664.840
ORTALAMA GÜNLÜK (m ³)	206.930,1	207.030,5	207.564,3	212.288,7	211.648,7	211.588,1	218.143,8	224.898,6	208.307,9	179.695,0	167.265,9	166.749,5	
SANIYEDE l/sn	2.395,024	2.396,186	2.402,364	2.457,045	2.449,638	2.448,936	2.524,812	2.602,992	2.410,971	2.079,803	1.935,947	1.929,971	

SCADA, (Supervisory Control And Data Acquisition) merkezi denetim ve bilgi toplama sistemi olup içmesuyu üretim ve dağıtımında etkin ve verimli bir şekilde kontrol ve kumanda sağlamaktadır.

KASKİ SCADA Sisteminin temel görevi: Kayseri'ye yeterli ve düzenli şekilde içmesuyunun dağıtımını yapmak ve su trafiğini devamlı kontrol altında tutmaktır. Bu yapı SCADA Merkezince dalgıçlar, pompa istasyonları ve depoların bilgisayarlar ve iletişim hatları vasıtasıyla gün boyu izlenip işletilmesi az elemanla çok verim alınması esasına dayanır.

Scada Bakım Ekibi Personel Dağılımı

Tekniker	Bakım elemanı	Scada Operatörü
1 Memur	3 İşçi	6 İşçi

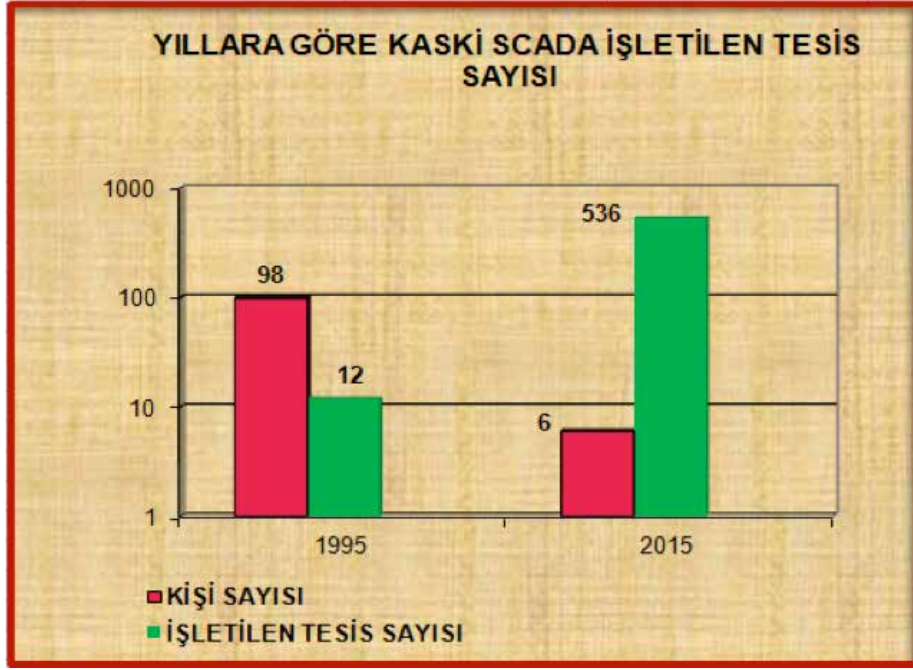
İçmesuyu tesisi kapsamında derin kuyular ile terfi merkezlerindeki motopomplara kablosuz otomasyon sistemi ile kumanda etmek ve depolarla birlikte tüm içme suyu sisteminin tek bir merkezden kumanda edilmesini ve izlenmesini sağlamaktır. GPRS Panoları, Scada Panoları, Debimetre, Link Cihazları, ile scada sisteminin sorunsuz işletilmesinde tüm elektrik ve elektronik cihazlarının periyodik bakımını ve onarımını yapmak da Scada Bakım Onarım şefliğinin faaliyet alanı içerisinde yer almaktadır.

Son yıllarda sık sık gündeme gelen enerji politikaları, içinde bulunduğumuz küresel iklim değişikliği, kullanılabilir su kaynaklarının azalması ve sınırlı olması; gelecek adına su probleminin yaşanmaması için su kaynaklarının verimli kullanılmasını zorunlu kılmıştır. Scada sistemiyle yapılan çalışmalar havzada bulunan su rezervinin etkin ve sağlıklı kullanımı gözetilerek bölgemizde bulunan diğer belediye uygulamalarına örnek teşkil etmiştir.

Kaski scada'yla tanışmadan önce 1995 yılı

İşletilen tesis sayısı (Terfi Merkezi) 12, depo ve terfi merkezlerinde (motorları ve dalgıç pompaları çalıştıran depo seviyelerini kontrol eden) personel sayısı 98 kişi

2015 yılı Scada sistemiyle;
İşletilen tesis sayısı (Dalgıç,Terfi Merkezi ve Depo) 536,
Scada'da çalışan toplam personel sayısı 6 kişi



YIL	DALGIÇ POMPA SAYISI	YATAY POMPA SAYISI	DEPO SAYISI	İŞLETEN PERSONEL SAYISI
1995	42	31	18	98
2015	279	61	196	6

2015 YILI İTİBARIYLA

Merkezdeki ;

248 adet dalgıç ve dikmilli pompa,
157 adet depo
44 adet yatay pompanın,

Mücvir Alandaki ;

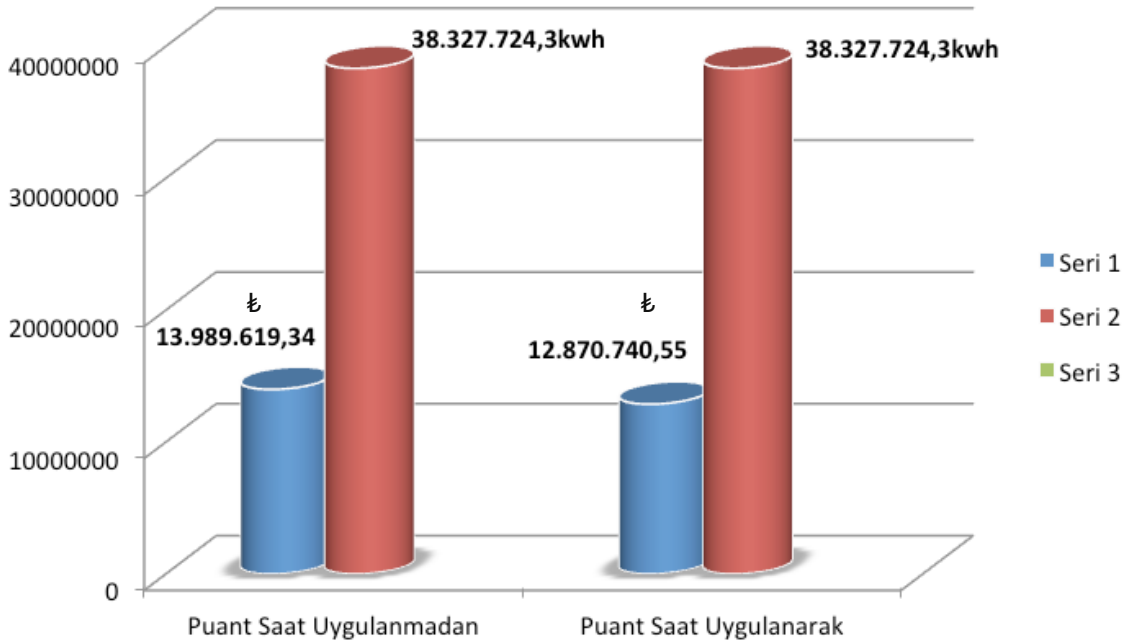
31 adet dalgıç ve dikmilli pompa,
39 adet depo,
17 adet yatay pompanın,

İzleme ve İşletilmesi Scada merkezinden yapılmaktadır.
Scada otomasyon sistemiyle malzeme, enerji, iş gücü

ve zaman tasarrufu sağlanmaktadır. Sistem sayesinde temel olarak içme suyu Tek merkezden kontrol edilerek su kayıpları en aza indirilmekte ve terfi istasyonlarında kullanılan enerji verimliliği de maksimuma çıkarılmaktadır.

Çift terimli tarife (puant saat) uygulamasıyla, su birim maliyetleri düşürülüp yüksek oranda parasal tasarruf sağlanmaktadır.

Aynı güç tüketilmesine rağmen enerjinin birim fiyatının; ₺ 0,0776 olduğu T3 zaman diliminde (22°-06°) tam kapasite çalıştırılıp, ₺ 0,365 olduğu T2 zaman diliminde ise (17°-22°) gerektiği kadar çalıştırılarak yıllık ₺ 1.118.878,79 getiri elde edilmiştir. Bu değer içmesuyu tesislerinde tüketilen yaklaşık 1 aylık bedele tekabül etmektedir.



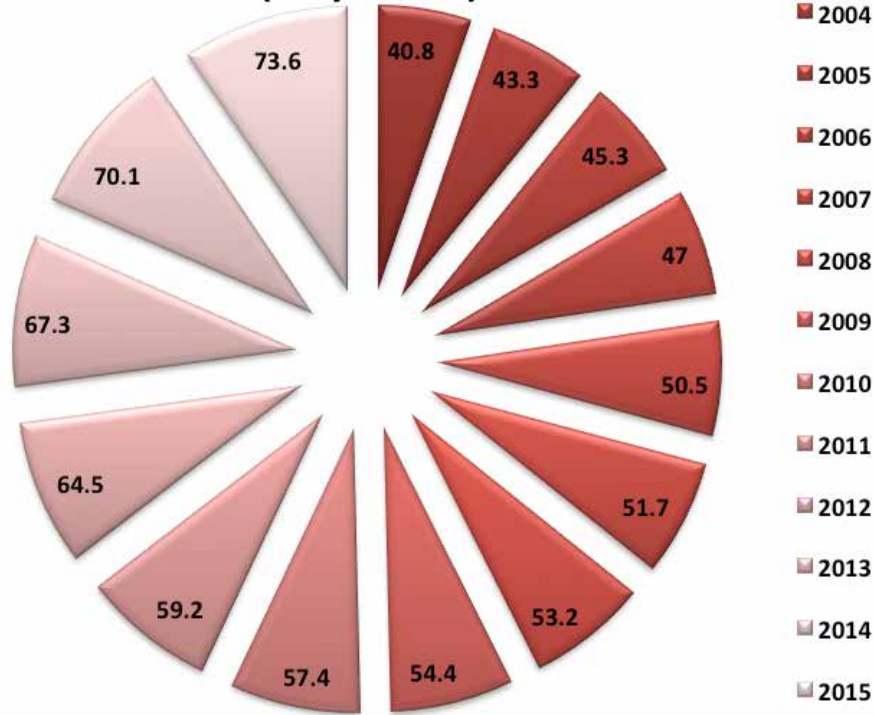
2015 yılı itibarı ile sağlanan tasarruf %7,99 karşılığı 1.118.878,79 dir.

2015 yılı itibarıyla Büyükşehir Belediyesi sınırları içerisinde bulunan tüm yerleşim birimlerindeki tesislerin scada sistemi tarafından kontrol edilebilmesinin sağlanması çalışmasına başlanmıştır. Böylece 5216 sayılı Hinterland kanunu gereğince Büyükşehir Belediyesi sınırları içerisindeki olan bütün yerleşim yerlerinin içme suyu trafiği tek bir merkezden tüm Kayseri'ye su vermenin sorumluluk bilinciyle KASKİ SCADA birimi tarafından işletilecektir.

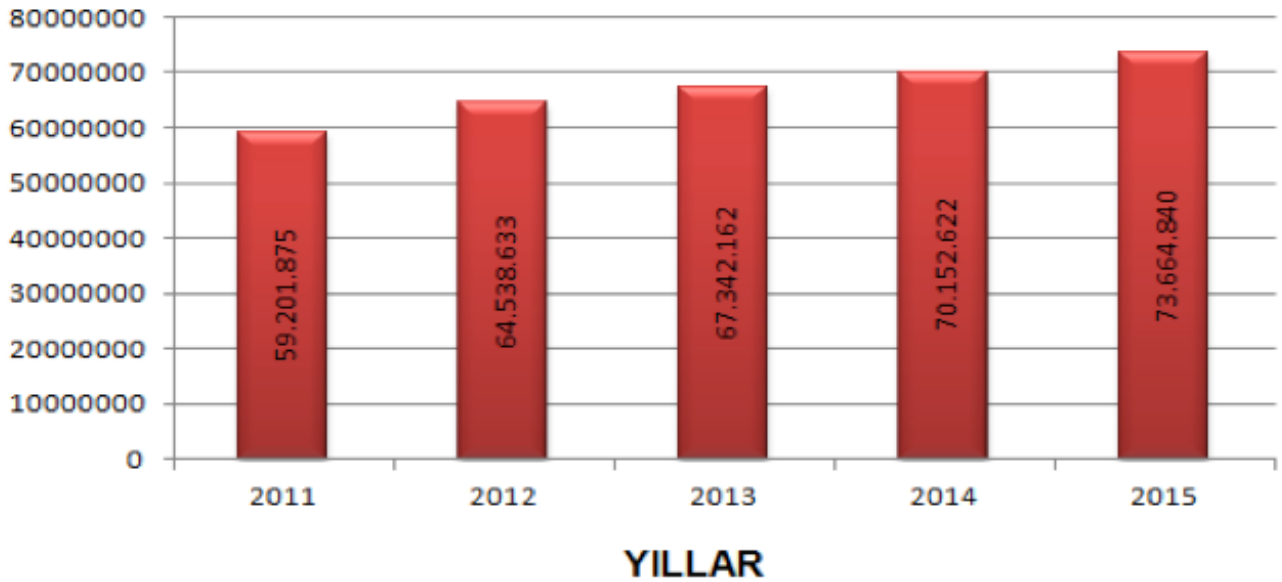
Yine 2015 yılında Büyükşehir Belediyesi yetki ve sorumluluğu il sınırına genişlediğinden dolayı yaklaşık 500 yerleşim bölgesinin de kontrolünün SCADA bünyesine alınması çalışmalarına devam edilecektir.

2015 Yılı İtibarı İle Scada Şefliği bünyesinde; 1 Elektrik Teknikeri, 3 İşçi ve 24 saat esasına göre vardiyalı olarak çalışan 6 SCADA Operatörü ile toplam 10 Personel SCADA sisteminin İşletilmesinde görev almaktadır. Scada sisteminin ve sisteme bağlı enstrümanların (scada panolarının, telsizlerin, antenlerin,debimetrelerin vb.) arızaları scada bakım ekibi tarafından giderilmektedir.

2002-2015 ARASI SU ÜRETİM TESİSLERİ SCADA ÜRETİM VERİLERİ (milyon ton)



SU ÜRETİM GRAFİĞİ



MERKEZDE ENERJİ TÜKETİMİ(kwh) / SU ÜRETİMİ (m³) ORANI



MERKEZDE YILLARA GÖRE KASKİ SU ÜRETİM ENERJİ TÜKETİM ANALİZİ



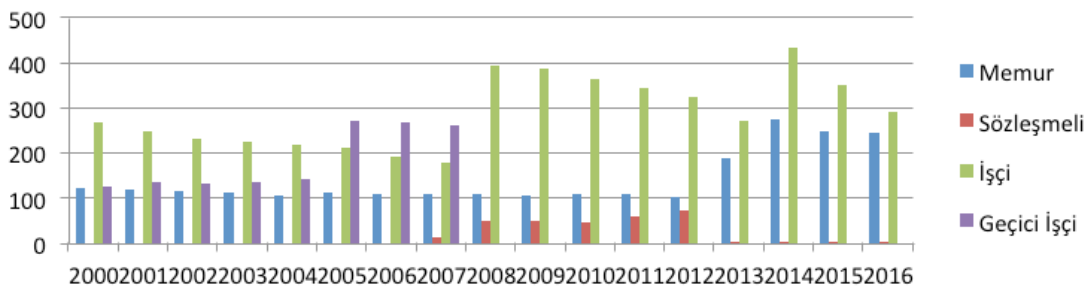
D-İNSAN KAYNAKLARI

PERSONELİN BİRİMLERE GÖRE DAĞILIMI

Birimler	Memur	Sözleşmeli	İşçi	Toplam
Yönetim Kurulu ve Bürosu	8	-	4	12
Strateji Geliştirme Dai. Bşk.	55	-	4	59
İns. Kay. ve Des. Hiz. Dai. Bşk	15	-	28	43
Bilgi İşlem Dai. Bşk.	10	-	2	12
Elk. Mak. ve Mlz. İkmal Dai. Bşk.	13	-	26	39
Teftiş Kurulu	5	-	-	5
Yatırım ve İnşaat Dai. Bşk.	31	1	2	34
Hukuk Müşavirliği	4	-	-	4
Basın Yayın ve Halkla İliş. Şb. Md.	1	-	-	1
Abone İşleri Dai. Bşk.	34	-	50	84
İçmesuyu Dai. Bşk.	29	-	127	156
Kanalizasyon Dai. Bşk.	12	-	29	41
Atıksu Arıtma Dai. Bşk.	14	-	16	30
Çevre Koruma ve Kontrol Dai. Bşk.	13	2	5	20

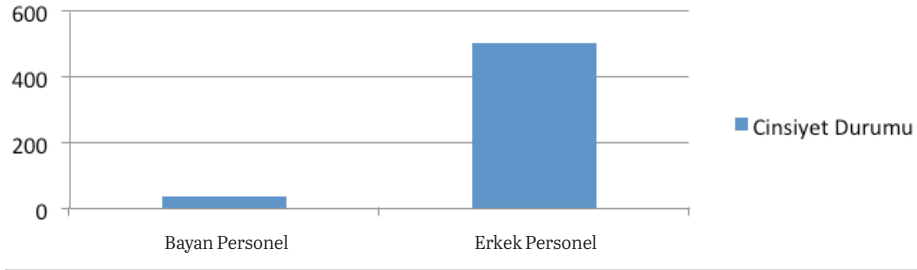
PERSONELİN YILLARA GÖRE DEĞİŞİMİ

Yıllar	Memur	Sözleşmeli	İşçi	Geçici İşçi	Toplam
2000	123	-	268	127	518
2001	119	-	248	136	503
2002	116	-	233	134	483
2003	112	-	226	137	475
2004	107	-	218	142	467
2005	113	-	212	272	597
2006	109	-	193	268	570
2007	110	13	178	262	563
2008	109	49	394	-	552
2009	107	49	387	-	543
2010	111	47	365	-	523
2011	108	61	343	-	512
2012	103	73	324	-	500
2013	188	1	273	-	462
2014	275	2	434	-	711
2015	247	3	350	-	600
2016	244	3	293	-	540

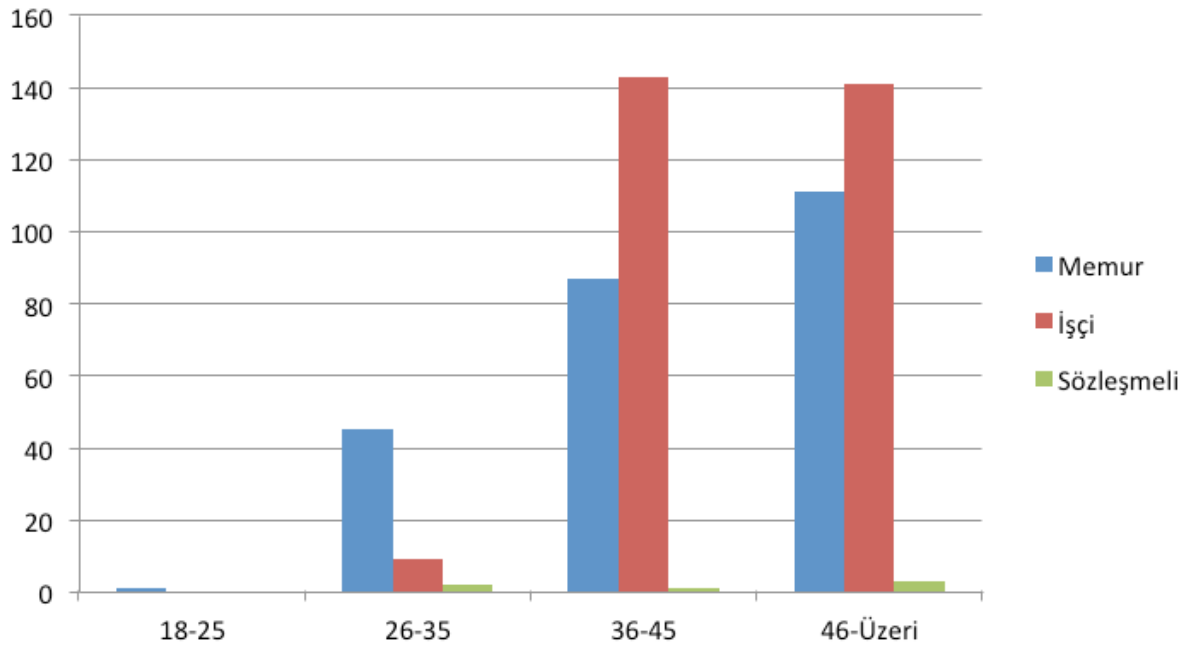


PERSONELİN CİNSİYET DURUMU

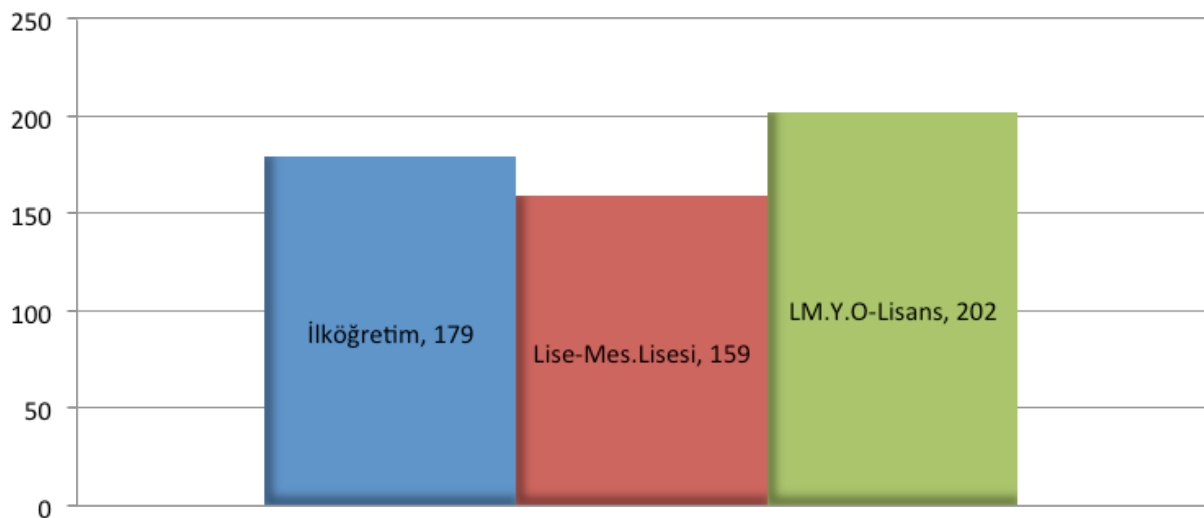
	Memur	Sözleşmeli	İşçi
Bayan Personel	27	2	8
Erkek Personel	217	1	285
TOPLAM	244	3	293



PERSONELİN YAŞ GRUPLARI				
Yaş Grupları	Memur	Sözleşmeli	İşçi	Toplam
18-25	1	-	-	1
26-35	45	2	9	56
36-45	87	1	143	231
46-Üzeri	111	-	141	252
TOPLAM	244	3	293	540



Personelin Eğitim Durumu açısından bakıldığında; 179 İlköğretim, 159 Lise-Meslek Lisesi ve 202 Lisans mezunu olmak üzere toplam 540 personel görev yapmaktadır.



II-PERFORMANS BİLGİLERİ

A-TEMEL POLİTİKA VE ÖNCELİKLER

Mevcut Su Kaynaklarının Korunması

Su, kıt bir kaynaktır. Sanayileşme ve bu bağlamda kimyasal ürün kullanımının artması su kaynakları üzerinde kirlilik baskısını da artırmaktadır. Önümüzdeki yıllarda su kaynaklarının tehlikeye düşmesi, içilebilir su bulmanın zorlaşacağı gerçeğini doğurmaktadır. Buradan hareketle KASKİ'ye önemli görevler düşmektedir.

Bu amaçla içmesuyu temin edilen tesislerin işletme ve kontrolünün, bakımının yapılarak şebekeye verilecek suların kimyasal ve biyolojik tetkiklerinin yapılarak klorlama işlemine tabi tutulduktan sonra şehre kaliteli ve içilebilir bir suyun verilmesi amaçlanmaktadır.

Yeni Su Kaynaklarının Bulunması

Son yıllarda ortaya çıkan küresel ısınma ve kuraklık bütün dünyada olduğu gibi Kayseri içinde su temini konusunda sıkıntı oluşturmaktadır. Kayseri'nin ülkemizde sayılı sanayi şehirlerinden biri oluşu nüfus artışını da beraberinde getirmiştir. Kaski'nin yeni su kaynakları bulması ve bunların şebekeye kazandırılması zorunluluk haline gelmiştir.

Bu amaçla Kaski bünyesinde yapılan çalışmalarda Kayseri'nin uzun seneler içmesuyu ihtiyacının karşılanması amaçlanmaktadır.

Hinterland Kapsamında Yeni Bağlanan Beldelerin Su ve Kanalizasyon Altyapılarının Tamamlanması

6360 sayılı 13 Büyükşehir Belediyesinde Değişiklik Yapılmasına Dair Kanun ile Kayseri Büyükşehir Belediyesi sınırları yeniden düzenlenmiş ve Genel Müdürlüğümüz sorumluluk alanı da buna paralel olarak 5 ilçe ve 19 beldeyi kapsayan 2.150 km²'den, 16 ilçe ve 16.917 km²'lik alana ulaşmıştır. Dolayısıyla yeni bağlanan ilçelerde altyapı sorunları ortaya çıkmıştır.

Bu amaçla önümüzdeki yıllarda yeni bağlanan bölgelerde su ve kanalizasyon altyapılarının tamamlanması önceliklerimiz arasındadır.

Atıksuları Çevreye Zarar Vermeden Uzaklaştırmak ve Geri Kazanımlarını Sağlamak

Daha sağlıklı bir ortamda yaşayabilmek için çevreyi korumak gerekir. Günümüzde çevreyi kirleten sebeplerin başında atıksular gelmektedir. Deniz, göl ve akarsu gibi su kaynaklarına boşaltılan atıklar, bu kaynakların kirlenmesine ve kullanılamaz hale gelmesine sebep olmaktadır.

İlkelerimiz arasında yer alan çevreye ve insana saygı çerçevesinde Kaski Arıtma Tesisine ulaşan evsel ve Endüstriyel atıksuların herhangi bir çevre problemi oluşturmayacak şekilde arıtılarak tesisten çıkan çamurların güvenli bir şekilde uzaklaştırılması sağlanmaktadır.

Kurumsal Yapının İyileştirilmesi Ve Geliştirilmesi İçin Gerekli Çalışmaları Yapmak

5018 sayılı Kamu Mali Yönetimi ve Kontrol Kanunu'nun

çıkış noktası kurumlarda kaynakların daha etkin ve verimli kullanılmasının sağlanmasıdır. Bu amaçla gerek otomasyonun geliştirilmesi gerekse de müşteri odaklı yaklaşımlarla hizmet standartlarının sürekli artırılması sağlanacaktır.

B-AMAÇ VE HEDEFLER

1-MİSYON:

Çevre ve insan sağlığını gözeterek, kaliteli ve temiz içmesuyu sunmak, su kaynaklarını en iyi şekilde korumak ve kullanılmış atıksuların doğaya faydalı dönüşümünü sağlamaktır.

2-VİZYON:

Yüksek standartlarda hizmet veren, sürekli gelişime açık, çevresi ve yaşayarı ile bütünleşmiş, kesintisiz içmesuyu ve atıksu hizmeti sağlamayı amaçlayan kurum olmaktır.

3-İLKELERİMİZ:

- İnsan odaklı.
- Şeffaf.
- Saydam.
- Katılımcı.
- Güvenilir.
- Çevreye saygılı.
- Hizmet kalitesine önem veren.
- Gelişime açık.

4-STRATEJİK AMAÇ VE HEDEFLER

STRATEJİK AMAÇ	Kente kaliteli ve sürekli içmesuyunun sağlanması.
Stratejik Hedef	Sağlıklı içmesuyu temin etmek ve dağıtımını yapmak.
Stratejik Hedef	Su kaynaklarını etkin yönetmek.
Stratejik Hedef	Hizmette sürekliliği sağlamak.
Stratejik Hedef	Gelecek yılların planlamasını yapmak.
Stratejik Hedef	Genel Müdürlüğümüzün su üreten abonelerin tüketimine sunduğu tüm tesislerin ve şebekenin klor kontrollerini, numune alımlarını ve analizlerini yaparak sürekli iyileştirmek.
Stratejik Hedef	Mesleki eğitimler ile ulusal ve uluslararası konferans ve seminerlere katılımın sağlanması.
Stratejik Hedef	İnsani Tüketim Amaçlı Sular Hakkında Yönetmelik" gereği Halk Sağlığı İl Müdürlüğü tarafından il genelindeki şebekenin muhtelif yerlerinden alınarak analizi yaptırılan numunelerin sonuçlarını ve analiz bedellerini takip etmek.
Stratejik Hedef	Ekonomik ömrünü tamamlayan ve ihtiyaç duyulan bölgelere içmesuyu hattının döşenmesi.
Stratejik Hedef	İçmesuyu abone bağlantılarının yapılması.
Stratejik Hedef	İçmesuyu ihtiyacının karşılanması için gerekli tedbirleri almak.
STRATEJİK AMAÇ	Atıksuların çevre ve insan sağlığına zarar vermeden uzaklaştırılmasını sağlamak.
Stratejik Hedef	Endüstriyel atıksu üreten büyüklü küçük tüm işletmelerin envanterini oluşturmak ve "Atıksuların Kanalizasyon Şebekesine Deşarj Yönetmeliğine" göre denetlemek.
Stratejik Hedef	Tehlikeli atıkların kontrolü yönetmeliğine göre tehlikeli atıkların
Stratejik Hedef	Şehir kanalizasyon şebekesinin bakımı, onarımı, yapım ve işletmesinin sağlanması.
Stratejik Hedef	Şehir kanalizasyon altyapısının tamamlanması için dışarıdan taşıt ve iş makinası kiralınması.
Stratejik Hedef	Kanalizasyon altyapısının iyileştirilmesi için mal ve malzeme alımı.
Stratejik Hedef	Atıksu arıtma tesisleri çıkış suyunun yasal deşarj sınır değerlerini aşmamak şartıyla minimum elektrik tüketimi.
Stratejik Hedef	Çamur susuzlaştırma ünitelerinde maksimum çamur katı madde oranına ulaşmak.
Stratejik Hedef	Atıksu arıtma tesisleri proses kontrolünün yapılması çalışmaları.
Stratejik Hedef	Atıksu arıtma tesislerinin sürekli çalışmasının sağlanması.
Stratejik Hedef	Kayseri İleri Biyolojik Atıksu Arıtma Tesisi 2. kademe inşaatının yapılması.
Stratejik Hedef	Çamur kurutma ve yakma projelerinin hazırlanması.
Stratejik Hedef	Ekonomik ömrünü tamamlayan ve ihtiyaç duyulan bölgelere kanalizasyon ve yağmursuyu hatlarının döşenmesi.
Stratejik Hedef	Aboneler için gerekli işlemlerin yapılması.
STRATEJİK AMAÇ	Kurum tanıtımının daha etkin yapılması.
Stratejik Hedef	Kurum web sayfasının güncelliğinin sağlanması.
STRATEJİK AMAÇ	Kurumsal yapının iyileştirilmesi ve kaynakların daha etkin ve verimli kullanılması.
Stratejik Hedef	Kullanılan uygulamaların entegrasyonunun sağlanması.
Stratejik Hedef	Donanım altyapısının güncellenmesi.
Stratejik Hedef	EBYS yazılımının alınması ve entegrasyonu.
Stratejik Hedef	CBS yazılım güncelleme ve abonelerin coğrafi olarak koordinatlandırılması.
Stratejik Hedef	Kurum hizmetindeki iş makineleri ve araçlarda kullanılacak akaryakıt ve madeni yağ alınması.
Stratejik Hedef	Kuruma ait taşıt ve iş makinası alımı.
Stratejik Hedef	Kurum hizmetlerinde kullanılacak iş makinası ve araç kiralama hizmeti alınması.
Stratejik Hedef	Kuruma ait araç ve iş makineleri için muhtelif cins ve miktar yedek parça alınması ve araç ve iş makinelerinin gerekli bakım onarımlarının yapılması.
Stratejik Hedef	Dava ve icra takibi ile ilgili işlemleri gerçekleştirmek.
Stratejik Hedef	Kurum organizasyon yapısının daha etkin ve verimli hale getirilmesi.
Stratejik Hedef	Kurum temizlik işlerinde çalıştırılmak üzere personel hizmeti alınması.
STRATEJİK AMAÇ	Müşteri memnuniyetinin sürekli artırılması.
Stratejik Hedef	Abonelerin talep ve şikayetlerini kısa sürede sonuçlandırmak.
Stratejik Hedef	Abonelere su sayacı takılması ve bozulan sayaçların değiştirilmesi.
Stratejik Hedef	Çevre Analizleri Laboratuvarımızı TS /EN ISO 17025 Deney ve Kalibrasyon Laboratuvarlarının Yeterliliği için Genel Şartlar standardına uygun işleterek hizmet kalitesini sürekli iyileştirmek.
Stratejik Hedef	Laboratuvar işletiminde bilgisayar destekli dökümantasyon işleminin geliştirilmesi.
Stratejik Hedef	Şehir kanalizasyon sisteminin daha verimli çalışmasını sağlamak.
Stratejik Hedef	Yeni meskenlerin kanalizasyon sistemine dahil edilmesi.
Stratejik Hedef	Abonelere su faturalarını ödemede kolaylık sağlamak.

C-PERFORMANS HEDEF VE GÖSTERGELERİ İLE FAALİYETLER

AMAÇ 1: Kente kaliteli ve sürekli içmesuyunun sağlanması.			
HEDEF 1: Sağlıklı içmesuyu temin etmek ve dağıtımını yapmak.			
PERFORMANS GÖSTERGELERİ	2015	2016	2017
Üretilen su miktarı.(m ³)	73.664.840	92.810.246	110.000.000
Kullanılan enerji miktarı. (kw)	38.327.724	48.719.815	55.000.000
Kurulan klor sistemi sayısı. (adet)	40	55	450
Gaz klor alım miktarı. (lt)	30.280	34.200	50.000
Sıvı klor alım miktarı. (ton)	60	75	200
Temizlenip hijyenik hale getirilen su deposu adedi. (adet)	31	61	150
Döşenen hat miktarı. (m.)	184.886	150.000	100.000
Ekonomik ömrünü doldurduğu için değiştirilen hat miktarı (m.)	51.887	70.000	50.000
Coğrafi bilgi sistemine aktarılan hat miktarı (m.)	250.000	200.000	125.000

FAALİYETLER		Kaynak İhtiyacı		
		Bütçe	Bütçe Dışı	Toplam
1	Yeterli miktarda su üretmek.	27.500.000		27.500.000
2	Üretilen suyun sağlıklı olmasını sağlamak.	955.500		955.500
3	Suyun dağıtımını sağlamak.	7.500.000		7.500.000
GENEL TOPLAM				35.955.500

AMAÇ 1: Kente kaliteli ve sürekli içmesuyunun sağlanması.			
HEDEF 2: Su kaynaklarını etkin yönetmek.			
PERFORMANS GÖSTERGELERİ	2015	2016	2017
Yüzdesel enerji tüketim (kw)/su üretim (m ³) oranı.	0,5203	0,5249	0,52
Ekonomik ömrünü doldurmuş motor-pompa değişimi. (adet)	175	198	100
Kayıp ve kaçak oranı. (%)	% 29	% 29	% 28
Yapılan debi ve basınç ölçümü. (adet)	776	1.200	2.000
Yapılan kayıp ve kaçak tespiti. (adet)	775	1.000	1.500
Oluşturulan alt bölge sayısı. (adet)	10	15	20

FAALİYETLER		Kaynak İhtiyacı		
		Bütçe	Bütçe Dışı	Toplam
1	Suyun birim maliyetini düşürmek.	1.250.000		1.250.000
2	Su kayıp ve kaçaklarını engellemek.	1.350.000		1.350.000
GENEL TOPLAM				2.600.000

AMAÇ 1: Kente kaliteli ve sürekli içmesuyunun sağlanması.			
HEDEF 3: Hizmette sürekliliği sağlamak.			
PERFORMANS GÖSTERGELERİ	2015	2016	2017
İçmesuyu hatlarında oluşan arıza sayısı. (adet)	16.982	13.000	6.250
Elektrik arıza sayısı. (adet)	6.830	7.103	3.750
Scada sistemi arıza sayısı. (adet)	2.345	2.619	2.250
Link sistemi arıza sayısı. (adet)	137	154	100
Değişen kolon borusu sayısı. (adet)	507	683	325
Elektrik ve scada panolarının periyodik bakım sayısı. (adet)	1.891	2.004	2.200
Elektrik şirketiyle ortak olarak trafoların değişimi revizyonu. (adet)	159	174	250
Aydınlatma sistemleri bakım onarımı.(adet)	103	131	150
Jeneratör bakımı.(adet)	12	48	156
Enerji nakil hatları için kablo değişimleri ve onarımı.(adet)	67	59	80
Scada sistemine dahil edilen sondaj kuyusu sayısı. (adet)	120	67	250
Scada sistemine dahil edilen terfi merkezi sayısı. (adet)	82	110	200
Scada sistemine dahil edilen içmesuyu deposu sayısı. (adet)	103	54	190
Scada sistemine dahil edilen analizör sayısı. (adet)	34	30	30

FAALİYETLER		Kaynak İhtiyacı		
		Bütçe	Bütçe Dışı	Toplam
1	Arıza ve onarımları minimum sayıda tutmak.	4.875.000		4.875.000
2	Elektrifikasyonda ve otomasyonda periyodik bakım planları oluşturmak.	690.000		690.000
3	Otomasyonun yaygınlaştırılması.	3.000.000		3.000.000
GENEL TOPLAM				8.565.000

AMAÇ 1: Kente kaliteli ve sürekli içmesuyunun sağlanması.			
HEDEF 4: Gelecek yılların planlamasını yapmak.			
PERFORMANS GÖSTERGELERİ	2015	2016	2017
Muhtelif bölgeler için yapılan içmesuyu projesi. (adet)	22	25	50
İçmesuyu temini için yapılan jeofizik etüdü. (adet)	31	61	30

FAALİYETLER		Kaynak İhtiyacı		
		Bütçe	Bütçe Dışı	Toplam
1	Artan nüfusa ve imarlaşmaya bağlı olarak bölgelerin içmesuyu ihtiyacını karşılayacak projeler yapmak.	193.000		193.000
GENEL TOPLAM				193.000

AMAÇ 1: Kente kaliteli ve sürekli içmesuyunun sağlanması.			
HEDEF 5: Genel Müdürlüğümüzün su üretilen abonelerin tüketimine sunduğu tüm tesislerin ve şebekenin klor kontrollerini, numune alımlarını ve analizlerini yaparak sürekli iyileştirmek.			
PERFORMANS GÖSTERGELERİ	2015	2016	2017
Numune almak ve klor kontrolü için kullanılan araç sayısı. (adet)	2	2	2
Yıllık analizi yapılan numune sayısı. (adet)	13.100	14.000	14.000
Yıllık analiz edilen parametre sayısı. (adet)	74.143	85.000	100.000
Yıllık klor kontrol sayısı. (adet)	3.864	5.000	6.000
İçmesuyu ve atıksu analizinde parametre ve analiz yöntemlerinin artırılması. (adet)	86	86	122
Laboratuvara gelen atıksu numunesi. (adet)	819	1.000	1.250

FAALİYETLER		Kaynak İhtiyacı		
		Bütçe	Bütçe Dışı	Toplam
1	Numune alma birimi ve laboratuvar için gerekli araç ve gereçleri temin ederek yıllık laboratuvar analizleri yapılan içmesuyu numune sayısını 20.000'in altına ve parametre sayısını 150.000'in altına düşürmek, parametre metod sayısını 160'a çıkarmak ve yıllık laboratuvara getirilen atıksu analiz sayısını 1.000'in altına düşürmek.	985.000		985.000
GENEL TOPLAM				985.000

AMAÇ 1: Kente kaliteli ve sürekli içmesuyunun sağlanması.			
HEDEF 6: Mesleki eğitimler ile ulusal ve uluslararası konferans ve seminerlere katılımın sağlanması.			
PERFORMANS GÖSTERGELERİ	2015	2016	2017
Alınacak eğitim süresi (saat/personel).	19	20	20

FAALİYETLER		Kaynak İhtiyacı		
		Bütçe	Bütçe Dışı	Toplam
1	Numune alma personellerinin numune alma ve klor kontrolündeki yapmış olduğu işlerde ve laboratuvar personellerinin laboratuvarda yapmış olduğu işlerde farkındalığı artırmak için yıllık eğitim saatini personel başına 30 saatin altına düşürmek.	20.000		20.000
GENEL TOPLAM				20.000

AMAÇ 1: Kente kaliteli ve sürekli içmesuyunun sağlanması.			
HEDEF 7: "İnsani Tüketim Amaçlı Sular Hakkında Yönetmelik" gereği Halk Sağlığı İl Müdürlüğü tarafından il genelindeki şebekenin muhtelif yerlerinden alınarak analizi yaptırılan numunelerin sonuçlarını ve analiz bedellerini takip etmek.			
PERFORMANS GÖSTERGELERİ	2015	2016	2017
İl Sağlık Müdürlüğü'nün sunduğu su analiz raporlarının ve ödemelerin takip edilmesi ve değerlendirilmesi. (%)	% 100	% 100	% 100

FAALİYETLER		Kaynak İhtiyacı		
		Bütçe	Bütçe Dışı	Toplam
1	Genel Müdürlüğümüzün hizmet alanı içindeki Halk Sağlığı İl Müdürlüğü'nün yaptığı tüm analiz raporlarının temini, değerlendirilmesi ve ödemelerin takibini yapmak.	800.000		800.000
GENEL TOPLAM				800.000

AMAÇ 1: Kente kaliteli ve sürekli içmesuyunun sağlanması.			
HEDEF 8: Ekonomik ömrünü tamamlayan ve ihtiyaç duyulan bölgelere içmesuyu hattının döşenmesi.			
PERFORMANS GÖSTERGELERİ	2015	2016	2017
Döşenecek içmesuyu hattı uzunluğu. (m)	215.674	156.545	138.655

FAALİYETLER		Kaynak İhtiyacı		
		Bütçe	Bütçe Dışı	Toplam
1	İçmesuyu, terfi, isale ve şebeke hattı yapılması.	27.560.501,32		27.560.501,32
GENEL TOPLAM				27.560.501,32

AMAÇ 1: Kente kaliteli ve sürekli içmesuyunun sağlanması.			
HEDEF 9: İçmesuyu abone bağlantılarının yapılması.			
PERFORMANS GÖSTERGELERİ	2015	2016	2017
Yapılacak abone bağlantı sayısı. (adet)	3.023	3.156	3.472
Yapılacak yangın hidrandı sayısı. (adet)	32	30	30

FAALİYETLER		Kaynak İhtiyacı		
		Bütçe	Bütçe Dışı	Toplam
1	Abone bağlantısı ve abone aktarımı yapılması.	520.740		520.740
2	Yangın hidrandı yapılması.	75.000		75.000
GENEL TOPLAM				595.740

AMAÇ 1: Kente kaliteli ve sürekli içmesuyunun sağlanması.			
HEDEF 10: İçmesuyu ihtiyacının karşılanması için gerekli tedbirleri almak.			
PERFORMANS GÖSTERGELERİ	2015	2016	2017
Açılacak sondaj kuyusu sayısı. (adet)	49	40	50

FAALİYETLER		Kaynak İhtiyacı		
		Bütçe	Bütçe Dışı	Toplam
1	Sondaj kuyusu açtırılması.	3.000.000		3.000.000
GENEL TOPLAM				3.000.000

AMAÇ 2: Atıksuların çevre ve insan sağlığına zarar vermeden uzaklaştırılmasını sağlamak.			
HEDEF 1:Endüstriyel atıksu üreten büyüklü küçük tüm işletmelerin envanterini oluşturmak ve "Atıksuların Kanalizasyon Şebekesine Deşarj Yönetmeliğine" göre denetlemek.			
PERFORMANS GÖSTERGELERİ	2015	2016	2017
Denetim yapılan işletme sayısı.	147	165	170
Yıllık ortalama denetim sayısı.	450	670	700
ABKKİB ruhsat verilen firma sayısı.	44	30	40
GSM uygun görüşü verilen işletme sayısı	133	210	230
Denetleme yapmak ve numune almak için kullanılan araç sayısı.	1	1	1

FAALİYETLER		Kaynak İhtiyacı		
		Bütçe	Bütçe Dışı	Toplam
1	Denetlenen endüstriyel atıksu üreten büyüklü küçük tüm işletmelerin sayısını 170'in altına düşürmemek.	15.000		15.000
GENEL TOPLAM				15.000

AMAÇ 2: Atıksuların çevre ve insan sağlığına zarar vermeden uzaklaştırılmasını sağlamak.			
HEDEF 2:Tehlikeli atıkların kontrolü yönetmeliğine göre tehlikeli atıkların uzaklaştırılması.			
PERFORMANS GÖSTERGELERİ	2015	2016	2017
Tehlike atıkların bertaraf edilmesi için gerekli takiplerin yapılması. (%)	-	-	% 100

FAALİYETLER		Kaynak İhtiyacı		
		Bütçe	Bütçe Dışı	Toplam
1	Genel Müdürlüğümüzün tüm birimleri tarafından oluşan tehlikeli atıkların mevcut yönetmeliğe göre bertaraf edilmesini sağlamak.	150.000		150.000
GENEL TOPLAM				150.000

AMAÇ 2: Atıksuların çevre ve insan sağlığına zarar vermeden uzaklaştırılmasını sağlamak.			
HEDEF 3:Şehir kanalizasyon şebekesinin bakımı, onarımı, yapım ve işletmesinin sağlanması.			
PERFORMANS GÖSTERGELERİ	2015	2016	2017
Çalıştırılacak personel sayısı. (adet)	93	93	170

FAALİYETLER		Kaynak İhtiyacı		
		Bütçe	Bütçe Dışı	Toplam
1	Şehir kanalizasyon altyapısının tamamlanması için dışarıdan personel hizmet alımı.	6.500.000		6.500.000
GENEL TOPLAM				6.500.000

AMAÇ 2: Atıksuların çevre ve insan sağlığına zarar vermeden uzaklaştırılmasını sağlamak.			
HEDEF 4: Şehir kanalizasyon altyapısının tamamlanması için dışarıdan taşıt ve iş makinası kiralanması.			
PERFORMANS GÖSTERGELERİ	2015	2016	2017
Kiralanacak taşıt sayısı. (adet)	14	14	14
Kiralanacak iş makinası ve kepçe sayısı. (adet)	45	45	47

FAALİYETLER		Kaynak İhtiyacı		
		Bütçe	Bütçe Dışı	Toplam
1	Taşıt kiralanması.	1.000.000		1.000.000
2	İş makinası ve kepçe kiralanması.	8.000.000		8.000.000
GENEL TOPLAM				9.000.000

AMAÇ 2: Atıksuların çevre ve insan sağlığına zarar vermeden uzaklaştırılmasını sağlamak.			
HEDEF 5: Kanalizasyon altyapısının iyileştirilmesi için mal ve malzeme alımı.			
PERFORMANS GÖSTERGELERİ	2015	2016	2017
Alınacak korgor boru ve pvc miktarı. (mt.)	73.500	173.000	180.000
Alınacak kanal kapağı ve yağmur ızgarası miktarı. (adet)	-	10.000	-
Alınacak beton baca elemanları ve yükseltme elemanları miktarı. (adet)	10.150	14.420	15.000
Alınacak iş elbisesi ve hırdavat malzemesi miktarı. (kalem)	62	60	60

FAALİYETLER		Kaynak İhtiyacı		
		Bütçe	Bütçe Dışı	Toplam
1	Korgor ve pvc boru alımı.	4.300.000		4.300.000
2	Kanal kapağı ve yağmur ızgarası alımı.	-		-
3	Beton baca elemanları ve yükseltme elemanları alımı.	800.000		800.000
4	İş elbisesi ve hırdavat malzemesi alımı.	300.000		300.000
GENEL TOPLAM				5.400.000

AMAÇ 2: Atıkların çevre ve insan sağlığına zarar vermeden uzaklaştırılmasını sağlamak.			
HEDEF 6: Atıksu arıtma tesisleri çıkış suyunun yasal deşarj sınır deęerlerini aşmamak şartıyla minimum elektrik tüketimi.			
PERFORMANS GÖSTERGELERİ	2015	2016	2017
Kullanılan elektrik miktarı. (kwh)	14.000	16.000	17.000

FAALİYETLER		Kaynak İhtiyacı		
		Bütçe	Bütçe Dışı	Toplam
1	Atıksu arıtma tesislerinde elektrik kullanımı.	5.500.000		5.500.000
GENEL TOPLAM				5.500.000

AMAÇ 2: Atıkların çevre ve insan sağlığına zarar vermeden uzaklaştırılmasını sağlamak.			
HEDEF 7: Çamur susuzlaştırma ünitelerinde maksimum çamur katı madde oranına ulaşmak.			
PERFORMANS GÖSTERGELERİ	2015	2016	2017
Alınacak polielektrolit miktarı. (kg)	80.000	60.000	80.000

FAALİYETLER		Kaynak İhtiyacı		
		Bütçe	Bütçe Dışı	Toplam
1	Atıksu arıtma tesislerinde kullanılmak üzere kimyasal madde alımı.	800.000		800.000
GENEL TOPLAM				800.000

AMAÇ 2: Atıkların çevre ve insan sağlığına zarar vermeden uzaklaştırılmasını sağlamak.			
HEDEF 8: Atıksu arıtma tesisleri proses kontrolünün yapılması çalışmaları.			
PERFORMANS GÖSTERGELERİ	2015	2016	2017
Çalıştırılacak personel sayısı. (adet)	58	71	75
Kiralanacak taşıt sayısı. (adet)	7	10	10
Artılan su miktarı. (m ³)	63.000.000	65.000.000	70.000.000

FAALİYETLER		Kaynak İhtiyacı		
		Bütçe	Bütçe Dışı	Toplam
1	Tesislerin sağlıklı çalışabilmesi ve işletme koşullarının kontrol altında tutulabilmesi için hizmet alımı.	4.000.000		4.000.000
GENEL TOPLAM				4.000.000

AMAÇ 2: Atıkların çevre ve insan sağlığına zarar vermeden uzaklaştırılmasını sağlamak.			
HEDEF 9: Atıksu arıtma tesislerinin sürekli çalışmasının sağlanması.			
PERFORMANS GÖSTERGELERİ	2015	2016	2017
Bakımı yapılacak susuzlaştırma ünitesi. (adet)	11	11	14
Bakımı yapılacak araç ve iş makinası sayısı. (adet)	7	6	5
Bakımı yapılacak pompa sayısı. (adet)	117	130	142
Bakımı yapılacak gaz jeneratörü sayısı. (adet)	2	2	2
Bakımı yapılacak dizel jeneratör sayısı. (adet)	6	8	10

FAALİYETLER		Kaynak İhtiyacı		
		Bütçe	Bütçe Dışı	Toplam
1	Tesislerde çalışan mekanik ve elektrik ekipmanların bakımlarının yapılması.	1.400.000		1.400.000
GENEL TOPLAM				1.400.000

AMAÇ 2: Atıksuların çevre ve insan sağlığına zarar vermeden uzaklaştırılmasını sağlamak.			
HEDEF 10: Kayseri İleri Biyolojik Atıksu Arıtma tesisi 2.kademe inşaatının yapılması.			
PERFORMANS GÖSTERGELERİ	2015	2016	2017
Yapılacak proje adedi. (adet)	-	-	1

FAALİYETLER		Kaynak İhtiyacı		
		Bütçe	Bütçe Dışı	Toplam
1	2. kademe projesinin hazırlanması.	300.000		300.000
GENEL TOPLAM				300.000

AMAÇ 2: Atıksuların çevre ve insan sağlığına zarar vermeden uzaklaştırılmasını sağlamak.			
HEDEF 11: Arıtma çamurunun bertarafının yapılması.			
PERFORMANS GÖSTERGELERİ	2015	2016	2017
Arıtma çamuru bertaraf edilecek tesis adedi. (adet)	-	-	1

FAALİYETLER		Kaynak İhtiyacı		
		Bütçe	Bütçe Dışı	Toplam
1	Çamur kurutma ve yakma projelerinin hazırlanması.	100.000		100.000
GENEL TOPLAM				100.000

AMAÇ 2: Atıksuların çevre ve insan sağlığına zarar vermeden uzaklaştırılmasını sağlamak.			
HEDEF 12: Ekonomik ömrünü tamamlayan ve ihtiyaç duyulan bölgelere kanalizasyon ve yağmursuyu hatlarının döşenmesi.			
PERFORMANS GÖSTERGELERİ	2015	2016	2017
Döşenecek kanalizasyon ve yağmur suyu hattı uzunluğu. (m)	194.977	242.300	127.846
Yapılacak yağmur ızgara bağlantı sayısı. (adet)	506	470	300

FAALİYETLER		Kaynak İhtiyacı		
		Bütçe	Bütçe Dışı	Toplam
1	Kanalizasyon, yağmursuyu şebeke ve kollektör hatlarının yapılması.	18.268.758,68		18.268.758,68
2	Yağmur ızgarası ve bağlantılarının yapılması.	75.000		75.000
GENEL TOPLAM				18.343.758,68

AMAÇ 2: Atıksuların çevre ve insan sağlığına zarar vermeden uzaklaştırılmasını sağlamak.			
HEDEF 13: Aboneler için gerekli işlemlerin yapılması.			
PERFORMANS GÖSTERGELERİ	2015	2016	2017
Yapılacak kanal abone bağlantı sayısı. (adet)	2.531	3.500	2.000

FAALİYETLER		Kaynak İhtiyacı		
		Bütçe	Bütçe Dışı	Toplam
1	Kanalizasyon abone bağlantısı ve abone aktarımı yapılması.	500.000		500.000
GENEL TOPLAM				500.000

AMAÇ 3: Kurum tanıtımının daha etkin yapılması.			
HEDEF 1: Kurum web sayfasının güncelliğinin sağlanması.			
PERFORMANS GÖSTERGELERİ	2015	2016	2017
Web sayfasının yeniden düzenlenmesi. (gün)	-	-	30

FAALİYETLER		Kaynak İhtiyacı		
		Bütçe	Bütçe Dışı	Toplam
1	Kurum web sayfasının ihtiyaçlara göre yeniden dizaynedilmesi.	5.000		5.000
GENEL TOPLAM				5.000

AMAÇ 4: Kurumsal yapının iyileştirilmesi ve kaynakların daha etkin ve verimli kullanılması.			
HEDEF 1: Kullanılan uygulamaların entegrasyonunun sağlanması.			
PERFORMANS GÖSTERGELERİ	2015	2016	2017
Sürekli güncellenecek uygulama sayısı. (adet)	2	2	3

FAALİYETLER		Kaynak İhtiyacı		
		Bütçe	Bütçe Dışı	Toplam
1	Kullanılan uygulamaların lisanslarının güncellenmesi ve raporlamalarının yapılması.	350.000		350.000
GENEL TOPLAM				350.000

AMAÇ 4: Kurumsal yapının iyileştirilmesi ve kaynakların daha etkin ve verimli kullanılması.			
HEDEF 2: Donanım altyapısının güncellenmesi.			
PERFORMANS GÖSTERGELERİ	2015	2016	2017
Bilgisayar alımı. (adet)	15	20	15
Yazıcı alımı. (adet)	5	5	20
El terminali alımı. (adet)	-	-	100
Tablet alımı. (adet)	20	5	5

FAALİYETLER		Kaynak İhtiyacı		
		Bütçe	Bütçe Dışı	Toplam
1	Sunucu, storage, bilgisayar, yazıcı, switch, plotter, el terminali, firewall ve güç kaynağı alınması.	300.000		300.000
GENEL TOPLAM				300.000

AMAÇ 4: Kurumsal yapının iyileştirilmesi ve kaynakların daha etkin ve verimli kullanılması.			
HEDEF 3:EBYS yazılımının alınması ve entegrasyonu.			
PERFORMANS GÖSTERGELERİ	2015	2016	2017
Alımı yapılacak ve entegrasyonu sağlanacak EBYS yazılımı. (adet)	-	-	1

FAALİYETLER		Kaynak İhtiyacı		
		Bütçe	Bütçe Dışı	Toplam
1	Yazılım alınması.	200.000		200.000
GENEL TOPLAM				200.000

AMAÇ 4: Kurumsal yapının iyileştirilmesi ve kaynakların daha etkin ve verimli kullanılması.			
HEDEF 4: CBS yazılım güncelleme ve abonelerin coğrafi olarak koordinatlandırılması.			
PERFORMANS GÖSTERGELERİ	2015	2016	2017
Abone adres bilgilerinin cogeocode olarak haritalandırılması.(adet)	-	-	1

FAALİYETLER		Kaynak İhtiyacı		
		Bütçe	Bütçe Dışı	Toplam
1	Yazılımların güncellenmesi.	100.000		100.000
GENEL TOPLAM				100.000

AMAÇ 4: Kurumsal yapının iyileştirilmesi ve kaynakların daha etkin ve verimli kullanılması.

HEDEF 5: Kurum hizmetindeki iş makineleri ve araçlarda kullanılacak akaryakıt ve madeni yağ alınması.

PERFORMANS GÖSTERGELERİ	2015	2016	2017
Akaryakıt ve yağ alım miktarı. (lt)	416.000	516.000	1.120.000
Motorin alım miktarı. (lt)	400.000	500.000	1.000.000
Kurşunsuz benzin alım miktarı. (lt)	8.000	8.000	100.000
Madeni yağ alım miktarı. (lt)	8.000	8.000	20.000

FAALİYETLER		Kaynak İhtiyacı		
		Bütçe	Bütçe Dışı	Toplam
1	Akaryakıt ve yağ alınması.	6.010.000		6.010.000
GENEL TOPLAM				6.010.000

AMAÇ 4: Kurumsal yapının iyileştirilmesi ve kaynakların daha etkin ve verimli kullanılması.

HEDEF 6: Kuruma ait taşıt ve iş makinası alımı.

PERFORMANS GÖSTERGELERİ	2015	2016	2017
Alınacak taşıt sayısı. (adet)	-	3	1

FAALİYETLER		Kaynak İhtiyacı		
		Bütçe	Bütçe Dışı	Toplam
1	Kurum hizmetinde kullanılmak üzere taşıt ve iş makinası alımı.	1.500.000		1.500.000
GENEL TOPLAM				1.500.000

AMAÇ 4: Kurumsal yapının iyileştirilmesi ve kaynakların daha etkin ve verimli kullanılması.

HEDEF 7: Kurum hizmetlerinde kullanılacak iş makinası ve araç kiralama hizmeti alınması.

PERFORMANS GÖSTERGELERİ	2015	2016	2017
Kiralanacak taşıt sayısı. (adet)	37	37	40
Kiralanacak iş makinası sayısı. (adet)	37	37	1

FAALİYETLER		Kaynak İhtiyacı		
		Bütçe	Bütçe Dışı	Toplam
1	Taşıt kiralama hizmeti alımı.	4.000.000		4.000.000
2	İş makinası kiralama hizmeti alımı.	300.000		300.000
GENEL TOPLAM				4.300.000

AMAÇ 4: Kurumsal yapının iyileştirilmesi ve kaynakların daha etkin ve verimli kullanılması.

HEDEF 8: Kuruma ait araç ve iş makineleri için muhtelif cins ve miktar yedek parça alınması ve araç ve iş makinelerinin gerekli bakım onarımlarının yapılması.

PERFORMANS GÖSTERGELERİ	2015	2016	2017
Bakım onarımı yapılacak iş makinası sayısı. (adet)	83	83	74

FAALİYETLER		Kaynak İhtiyacı		
		Bütçe	Bütçe Dışı	Toplam
1	İş makinası ve araçların bakım onarımlarının yapılması ve yedek parça alımı.	960.000		960.000
GENEL TOPLAM				960.000

AMAÇ 4: Kurumsal yapının iyileştirilmesi ve kaynakların daha etkin ve verimli kullanılması.			
HEDEF 9: Dava ve icra takibi ile ilgili işlemleri gerçekleştirmek.			
PERFORMANS GÖSTERGELERİ	2015	2016	2017
Yargılaması yapılacak dosya sayısı. (adet)	109	92	110
Harç yatırılacak dosya sayısı. (adet)	73	64	110

FAALİYETLER		Kaynak İhtiyacı		
		Bütçe	Bütçe Dışı	Toplam
1	Dava ve icra takibi başlatmak ve yürütmek.	38.500		38.500
GENEL TOPLAM				38.500

AMAÇ 4: Kurumsal yapının iyileştirilmesi ve kaynakların daha etkin ve verimli kullanılması.			
HEDEF 10: Kurum organizasyon yapısının daha etkin ve verimli hale getirilmesi.			
PERFORMANS GÖSTERGELERİ	2015	2016	2017
Verilecek hizmet içi eğitim süresi. (saat)	2.200	2.150	2.000

FAALİYETLER		Kaynak İhtiyacı		
		Bütçe	Bütçe Dışı	Toplam
1	Hizmet içi eğitim programı düzenlemek.	10.000		10.000
GENEL TOPLAM				10.000

AMAÇ 4: Kurumsal yapının iyileştirilmesi ve kaynakların daha etkin ve verimli kullanılması.			
HEDEF 11: Kurum temizlik işlerinde çalıştırılmak üzere personel hizmeti alınması.			
PERFORMANS GÖSTERGELERİ	2015	2016	2017
Temizlik işlerinde çalıştırılacak kişi sayısı. (adet)	49	49	49

FAALİYETLER		Kaynak İhtiyacı		
		Bütçe	Bütçe Dışı	Toplam
1	Kuruma bağlı ilçeler, ekip evleri, vezneler, hizmet binası ve hizmet tesislerinin temizlik işlerinin yapılması.	2.245.000		2.245.000
GENEL TOPLAM				2.245.000

AMAÇ 5: Müşteri memnuniyetinin sürekli artırılması.			
HEDEF 1: Abonelerin talep ve şikayetlerini kısa sürede sonuçlandırmak.			
PERFORMANS GÖSTERGELERİ	2015	2016	2017
Hizmet alımı yolu ile personel çalıştırılması. (kişi)	138	138	140
Sayaç okuma sayısı. (adet)	4.679.697	3.417.394	4.730.000
Günlük sayaç okuma sayısı. (adet)	17.000	18.000	19.000
Kaçaksu tutanak sayısı. (adet)	81.617	81.700	82.200
Borcundan dolayı kapatılan abone sayısı. (adet)	12.685	12.700	12.750
İcra takibindeki dosya sayısı. (adet)	1.254	1.118	1.300

FAALİYETLER		Kaynak İhtiyacı		
		Bütçe	Bütçe Dışı	Toplam
1	Abonelerin her ay okunması.	8.400.000		8.400.000
GENEL TOPLAM				8.400.000

AMAÇ 5: Müşteri memnuniyetinin sürekli artırılması.			
HEDEF 2: Abonelere su sayacı takılması ve bozulan sayaçların değiştirilmesi.			
PERFORMANS GÖSTERGELERİ	2015	2016	2017
Sayaç alımı. (adet)	30.000	28.000	28.000
Sayaç değiştirme sayısı. (adet)	36.189	23.680	35.000
Bozuk sayaç ihbar sayısı. (adet)	12.538	15.003	18.500
Yeni abone sayısı. (adet)	57.762	17.000	18.500

FAALİYETLER		Kaynak İhtiyacı		
		Bütçe	Bütçe Dışı	Toplam
1	Sayaç alımı için ihale yapılması.	1.400.000		1.400.000
GENEL TOPLAM				1.400.000

AMAÇ 5: Müşteri memnuniyetinin sürekli artırılması.			
HEDEF 3: Çevre Analizleri Laboratuvarımızı TS /EN ISO 17025 Deney ve Kalibrasyon Laboratuvarlarının Yeterliliği İçin Genel Şartlar standardına uygun işleterek hizmet kalitesini sürekli iyileştirmek.			
PERFORMANS GÖSTERGELERİ	2015	2016	2017
İçmesuyu ve atıksu analizinde akredite parametre ve metod sayısı. (adet)	56	56	56
Yeterlilik deneylerine katılan parametrelerde başarı oranı. (%)	%91	%90	% 90
Çevre ve Şehircilik Bakanlığından yeterlilik alınan parametre sayısı. (adet)	40	42	45

FAALİYETLER		Kaynak İhtiyacı		
		Bütçe	Bütçe Dışı	Toplam
1	Akredite parametre ve metod sayısını 80'e çıkarmak.	40.000		40.000
2	Çevre ve Şehircilik Bakanlığından yeterlilik alınan parametre sayısını 45'in altına düşürmemek.	10.000		10.000
GENEL TOPLAM				50.000

AMAÇ 5: Müşteri memnuniyetinin sürekli artırılması.			
HEDEF 4: Laboratuvar işletiminde bilgisayar destekli dökümantasyon işleminin geliştirilmesi.			
PERFORMANS GÖSTERGELERİ	2015	2016	2017
Mevcut yazılımın işlevselliğinin artırılması.	%0	%20	%5

FAALİYETLER		Kaynak İhtiyacı		
		Bütçe	Bütçe Dışı	Toplam
1	Numuneye uygulanacak sürecin bilgisayar ortamında takip edilebilmesi, otomatik raporlamanın devam ettirilebilmesi ve bilgisayar ortamında istatistiki veri olarak arşivlenebilmesi için mevcut yazılımın geliştirilmesi ve ayrıca internet üzerinden deney raporunun yayınlanması ile e-rapor sisteminin vatandaşa daha hızlı, şeffaf, kolay ve kullanışlı bilgi sağlayacak yönde geliştirilmesi.	10.000		10.000
GENEL TOPLAM				10.000

AMAÇ 5: Müşteri memnuniyetinin sürekli artırılması.			
HEDEF 5: Şehir kanalizasyon sisteminin daha verimli çalışmasını sağlamak.			
PERFORMANS GÖSTERGELERİ	2015	2016	2017
Yenilenecek problemlı kanalizasyon hattı uzunluđu.	31.201	34.321	37.753

FAALİYETLER		Kaynak İhtiyacı		
		Bütçe	Bütçe Dışı	Toplam
1	Muhtelif mahallelerde arızalı ve problemlı kanalizasyon hatlarının yenilenmesi.	755.060		755.060
GENEL TOPLAM				755.060

AMAÇ 5: Müşteri memnuniyetinin sürekli artırılması.			
HEDEF 6:Yeni meskenlerin kanalizasyon sistemine dahil edilmesi.			
PERFORMANS GÖSTERGELERİ	2015	2016	2017
Yeni yapılacak kanalizasyon hattı uzunluđu. (m.)	51.132	58.802	64.682
Yeni yapılacak abone bağlantı adedi. (adet)	607	698	700

FAALİYETLER		Kaynak İhtiyacı		
		Bütçe	Bütçe Dışı	Toplam
1	Şehir kanalizasyon sistemi bulunmayan bölgelere kanalizasyon hattı yapımı.	1.293.640		1.293.640
2	Yeni yapılan meskenlerin kanalizasyon bağlantılarının yapılması.	28.000		28.000
GENEL TOPLAM				1.321.640

AMAÇ 5: Müşteri memnuniyetinin sürekli artırılması.			
HEDEF 7: Abonelere su faturalarını ödeme kolaylık sağlamak.			
PERFORMANS GÖSTERGELERİ	2015	2016	2017
Yapılan tahsilat sayısı. (adet)	310.571	247.272	227.490
Toplam tahsilat içindeki payı. (%)	% 5,50	% 4,50	% 4,18

FAALİYETLER		Kaynak İhtiyacı		
		Bütçe	Bütçe Dışı	Toplam
1	Su faturalarının tahsilatı için PTT ile anlaşılması.	200.000		200.000
GENEL TOPLAM				200.000

FAALİYETLER TOPLAMI	160.438.700
----------------------------	--------------------

FAALİYET MALİYETLERİ TABLOSU

Performans Hedefi	Sağlıklı içmesuyu temin etmek ve dağıtımını yapmak.
Faaliyet Adı	Yeterli miktarda su üretmek.
Sorumlu Harcama Birimi	İçmesuyu Dairesi Başkanlığı

Ekonomik Kod		2017
1	Personel Giderleri	
2	SGK Devlet Primi Giderleri	
3	Mal ve Hizmet Alımı Giderleri	27.500.000
4	Faiz Giderleri	
5	Cari Transferler	
6	Sermaye Giderleri	
7	Sermaye Transferleri	
8	Borç Verme	
Toplam Bütçe Kaynak İhtiyacı		27.500.000
Bütçe Dışı Kaynak	Döner Sermaye	
	Diğer Yurtiçi	
	Yurt Dışı	
Toplam Bütçe Dışı Kaynak İhtiyacı		
Toplam Kaynak İhtiyacı		27.500.000

Performans Hedefi	Sağlıklı içmesuyu temin etmek ve dağıtımını yapmak.
Faaliyet Adı	Üretilen suyun sağlıklı olmasını sağlamak.
Sorumlu Harcama Birimi	İçmesuyu Dairesi Başkanlığı

Ekonomik Kod		2017
1	Personel Giderleri	
2	SGK Devlet Primi Giderleri	
3	Mal ve Hizmet Alımı Giderleri	955.500
4	Faiz Giderleri	
5	Cari Transferler	
6	Sermaye Giderleri	
7	Sermaye Transferleri	
8	Borç Verme	
Toplam Bütçe Kaynak İhtiyacı		955.500
Bütçe Dışı Kaynak	Döner Sermaye	
	Diğer Yurtiçi	
	Yurt Dışı	
Toplam Bütçe Dışı Kaynak İhtiyacı		
Toplam Kaynak İhtiyacı		955.500

Performans Hedefi	Sağlıklı içmesuyu temin etmek ve dağıtımını yapmak.
Faaliyet Adı	Suyun dağıtımını sağlamak.
Sorumlu Harcama Birimi	İçmesuyu Dairesi Başkanlığı

Ekonomik Kod		2017
1	Personel Giderleri	
2	SGK Devlet Primi Giderleri	
3	Mal ve Hizmet Alımı Giderleri	7.500.000
4	Faiz Giderleri	
5	Cari Transferler	
6	Sermaye Giderleri	
7	Sermaye Transferleri	
8	Borç Verme	
Toplam Bütçe Kaynak İhtiyacı		7.500.000
Bütçe Dışı Kaynak	Döner Sermaye	
	Diğer Yurtiçi	
	Yurt Dışı	
Toplam Bütçe Dışı Kaynak İhtiyacı		
Toplam Kaynak İhtiyacı		7.500.000

Performans Hedefi	Su kaynaklarını etkin yönetmek.
Faaliyet Adı	Suyun birim maliyetini düşürmek.
Sorumlu Harcama Birimi	İçmesuyu Dairesi Başkanlığı

Ekonomik Kod		2017
1	Personel Giderleri	
2	SGK Devlet Primi Giderleri	
3	Mal ve Hizmet Alımı Giderleri	1.250.000
4	Faiz Giderleri	
5	Cari Transferler	
6	Sermaye Giderleri	
7	Sermaye Transferleri	
8	Borç Verme	
Toplam Bütçe Kaynak İhtiyacı		1.250.000
Bütçe Dışı Kaynak	Döner Sermaye	
	Diğer Yurtiçi	
	Yurt Dışı	
Toplam Bütçe Dışı Kaynak İhtiyacı		
Toplam Kaynak İhtiyacı		1.250.000

Performans Hedefi	Su kaynaklarını etkin yönetmek.
Faaliyet Adı	Su kayıp ve kaçaklarını engellemek.
Sorumlu Harcama Birimi	İçmesuyu Dairesi Başkanlığı

Ekonomik Kod		2017
1	Personel Giderleri	
2	SGK Devlet Primi Giderleri	
3	Mal ve Hizmet Alımı Giderleri	1.350.000
4	Faiz Giderleri	
5	Cari Transferler	
6	Sermaye Giderleri	
7	Sermaye Transferleri	
8	Borç Verme	
Toplam Bütçe Kaynak İhtiyacı		1.350.000
Bütçe Dışı Kaynak	Döner Sermaye	
	Diğer Yurtiçi	
	Yurt Dışı	
Toplam Bütçe Dışı Kaynak İhtiyacı		
Toplam Kaynak İhtiyacı		1.350.000

Performans Hedefi	Hizmette sürekliliği sağlamak.
Faaliyet Adı	Arıza ve onarımları minimum sayıda tutmak.
Sorumlu Harcama Birimi	İçmesuyu Dairesi Başkanlığı

Ekonomik Kod		2017
1	Personel Giderleri	
2	SGK Devlet Primi Giderleri	
3	Mal ve Hizmet Alımı Giderleri	
4	Faiz Giderleri	
5	Cari Transferler	
6	Sermaye Giderleri	4.875.000
7	Sermaye Transferleri	
8	Borç Verme	
Toplam Bütçe Kaynak İhtiyacı		4.875.000
Bütçe Dışı Kaynak	Döner Sermaye	
	Diğer Yurtiçi	
	Yurt Dışı	
Toplam Bütçe Dışı Kaynak İhtiyacı		
Toplam Kaynak İhtiyacı		4.875.000

Performans Hedefi	Hizmette sürekliliği sağlamak
Faaliyet Adı	Elektrifikasyonda ve otomasyonda periyodik bakım planları oluşturmak.
Sorumlu Harcama Birimi	İçmesuyu Dairesi Başkanlığı

Ekonomik Kod		2017
1	Personel Giderleri	
2	SGK Devlet Primi Giderleri	
3	Mal ve Hizmet Alımı Giderleri	690.000
4	Faiz Giderleri	
5	Cari Transferler	
6	Sermaye Giderleri	
7	Sermaye Transferleri	
8	Borç Verme	
Toplam Bütçe Kaynak İhtiyacı		690.000
Bütçe Dışı Kaynak	Döner Sermaye	
	Diğer Yurtiçi	
	Yurt Dışı	
Toplam Bütçe Dışı Kaynak İhtiyacı		
Toplam Kaynak İhtiyacı		690.000

Performans Hedefi	Hizmette sürekliliği sağlamak
Faaliyet Adı	Otomasyonun yaygınlaştırılması.
Sorumlu Harcama Birimi	İçmesuyu Dairesi Başkanlığı

Ekonomik Kod		2017
1	Personel Giderleri	
2	SGK Devlet Primi Giderleri	
3	Mal ve Hizmet Alımı Giderleri	3.000.000
4	Faiz Giderleri	
5	Cari Transferler	
6	Sermaye Giderleri	
7	Sermaye Transferleri	
8	Borç Verme	
Toplam Bütçe Kaynak İhtiyacı		3.000.000
Bütçe Dışı Kaynak	Döner Sermaye	
	Diğer Yurtiçi	
	Yurt Dışı	
Toplam Bütçe Dışı Kaynak İhtiyacı		
Toplam Kaynak İhtiyacı		3.000.000

Performans Hedefi	Gelecek yılların planlamasını yapmak.
Faaliyet Adı	Artan nüfusa ve imarlaşmaya bağlı olarak bölgelerin içmesuyu ihtiyacını karşılayacak projeler yapmak.
Sorumlu Harcama Birimi	İçmesuyu Dairesi Başkanlığı

Ekonomik Kod		2017
1	Personel Giderleri	
2	SGK Devlet Primi Giderleri	
3	Mal ve Hizmet Alımı Giderleri	193.000
4	Faiz Giderleri	
5	Cari Transferler	
6	Sermaye Giderleri	
7	Sermaye Transferleri	
8	Borç Verme	
Toplam Bütçe Kaynak İhtiyacı		193.000
Bütçe Dışı Kaynak	Döner Sermaye	
	Diğer Yurtiçi	
	Yurt Dışı	
Toplam Bütçe Dışı Kaynak İhtiyacı		
Toplam Kaynak İhtiyacı		193.000

Performans Hedefi	Genel Müdürlüğümüzün su üretim abonelerin tüketimine sunduğu tüm tesislerin ve şebekenin klor kontrollerini, numune alımlarını ve analizlerini yaparak sürekli iyileştirmek.
Faaliyet Adı	Numune alma birimi ve laboratuvar için gerekli araç ve gereçleri temin ederek yıllık laboratuvar analizleri yapılan içmesuyu numune sayısını 20.000'in altına ve parametre sayısını 150.000'in altına düşürmemek, parametre metod sayısını 160'a çıkarmak ve yıllık laboratuvara getirilen atıksu analiz sayısını 1.000'in altına düşürmemek.
Sorumlu Harcama Birimi	Çevre Koruma ve Kontrol Dairesi Başkanlığı

Ekonomik Kod		2017
1	Personel Giderleri	
2	SGK Devlet Primi Giderleri	
3	Mal ve Hizmet Alımı Giderleri	985.000
4	Faiz Giderleri	
5	Cari Transferler	
6	Sermaye Giderleri	
7	Sermaye Transferleri	
8	Borç Verme	
Toplam Bütçe Kaynak İhtiyacı		985.000
Bütçe Dışı Kaynak	Döner Sermaye	
	Diğer Yurtiçi	
	Yurt Dışı	
Toplam Bütçe Dışı Kaynak İhtiyacı		
Toplam Kaynak İhtiyacı		985.000

Performans Hedefi	Mesleki eğitimler ile ulusal ve uluslararası konferans ve seminerlere katılımın sağlanması.
Faaliyet Adı	Numune alma personellerinin numune alma ve klor kontrolündeki yapmış olduğu işlerde ve laboratuvar personellerinin laboratuvarında yapmış olduğu işlerde farkındalığı artırmak için yıllık eğitim saatini personel başına 30 saatin altına düşürmemek.
Sorumlu Harcama Birimi	Çevre Koruma ve Kontrol Dairesi Başkanlığı

Ekonomik Kod		2017
1	Personel Giderleri	
2	SGK Devlet Primi Giderleri	
3	Mal ve Hizmet Alımı Giderleri	20.000
4	Faiz Giderleri	
5	Cari Transferler	
6	Sermaye Giderleri	
7	Sermaye Transferleri	
8	Borç Verme	
Toplam Bütçe Kaynak İhtiyacı		20.000
Bütçe Dışı Kaynak	Döner Sermaye	
	Diğer Yurtiçi	
	Yurt Dışı	
Toplam Bütçe Dışı Kaynak İhtiyacı		
Toplam Kaynak İhtiyacı		20.000

Performans Hedefi	"İnsani Tüketim Amaçlı Sular Hakkında Yönetmelik" gereği Halk Sağlığı İl Müdürlüğü tarafından il genelindeki şebekenin muhtelif yerlerinden alınarak analizi yaptırılan numunelerin sonuçlarını ve analiz bedellerini takip etmek.
Faaliyet Adı	Genel Müdürlüğümüzün hizmet alanı içindeki Halk Sağlığı İl Müdürlüğü'nün yaptığı tüm analiz raporlarının temini, değerlendirilmesi ve ödemelerin takibini yapmak.
Sorumlu Harcama Birimi	Çevre Koruma ve Kontrol Dairesi Başkanlığı

Ekonomik Kod		2017
1	Personel Giderleri	
2	SGK Devlet Primi Giderleri	
3	Mal ve Hizmet Alımı Giderleri	800.000
4	Faiz Giderleri	
5	Cari Transferler	
6	Sermaye Giderleri	
7	Sermaye Transferleri	
8	Borç Verme	
Toplam Bütçe Kaynak İhtiyacı		800.000
Bütçe Dışı Kaynak	Döner Sermaye	
	Diğer Yurtiçi	
	Yurt Dışı	
Toplam Bütçe Dışı Kaynak İhtiyacı		
Toplam Kaynak İhtiyacı		800.000

Performans Hedefi	Endüstriyel atıksu üreten büyüklü küçükü tüm işletmelerin envanterini oluşturmak ve "Atıksuların Kanalizasyon Şebekesine Deşarj Yönetmeliđine" göre denetlemek.
Faaliyet Adı	Denetlenen endüstriyel atıksu üreten büyüklü küçükü tüm işletmelerin sayısını 170'in altına düşürmemek.
Sorumlu Harcama Birimi	Çevre Koruma ve Kontrol Dairesi Başkanlığı

Ekonomik Kod		2017
1	Personel Giderleri	
2	SGK Devlet Primi Giderleri	
3	Mal ve Hizmet Alımı Giderleri	15.000
4	Faiz Giderleri	
5	Cari Transferler	
6	Sermaye Giderleri	
7	Sermaye Transferleri	
8	Borç Verme	
Toplam Bütçe Kaynak İhtiyacı		15.000
Bütçe Dışı Kaynak	Döner Sermaye	
	Diđer Yurtiçi	
	Yurt Dışı	
Toplam Bütçe Dışı Kaynak İhtiyacı		
Toplam Kaynak İhtiyacı		15.000

Performans Hedefi	Tehlikeli atıkların kontrolü yönetmeliđine göre tehlikeli atıkların uzaklaştırılması.
Faaliyet Adı	Genel Müdürlüğümüzün tüm birimleri tarafından oluşan tehlikeli atıkların mevcut yönetmeliđe göre bertaraf edilmesini sağlamak.
Sorumlu Harcama Birimi	Çevre Koruma ve Kontrol Dairesi Başkanlığı

Ekonomik Kod		2017
1	Personel Giderleri	
2	SGK Devlet Primi Giderleri	
3	Mal ve Hizmet Alımı Giderleri	150.000
4	Faiz Giderleri	
5	Cari Transferler	
6	Sermaye Giderleri	
7	Sermaye Transferleri	
8	Borç Verme	
Toplam Bütçe Kaynak İhtiyacı		150.000
Bütçe Dışı Kaynak	Döner Sermaye	
	Diđer Yurtiçi	
	Yurt Dışı	
Toplam Bütçe Dışı Kaynak İhtiyacı		
Toplam Kaynak İhtiyacı		150.000

Performans Hedefi	Şehir kanalizasyon şebekesinin bakımı, onarımı, yapım ve işletmesinin sağlanması.
Faaliyet Adı	Şehir kanalizasyon altyapısının tamamlanması için dışarıdan personel hizmet alımı.
Sorumlu Harcama Birimi	Kanalizasyon Dairesi Başkanlığı

Ekonomik Kod		2017
1	Personel Giderleri	
2	SGK Devlet Primi Giderleri	
3	Mal ve Hizmet Alımı Giderleri	6.500.000
4	Faiz Giderleri	
5	Cari Transferler	
6	Sermaye Giderleri	
7	Sermaye Transferleri	
8	Borç Verme	
Toplam Bütçe Kaynak İhtiyacı		6.500.000
Bütçe Dışı Kaynak	Döner Sermaye	
	Diğer Yurtiçi	
	Yurt Dışı	
Toplam Bütçe Dışı Kaynak İhtiyacı		
Toplam Kaynak İhtiyacı		6.500.000

Performans Hedefi	Şehir kanalizasyon altyapısının tamamlanması için dışarıdan taşıt ve iş makinası kiralanması.
Faaliyet Adı	Taşıt kiralanması.
Sorumlu Harcama Birimi	Kanalizasyon Dairesi Başkanlığı

Ekonomik Kod		2017
1	Personel Giderleri	
2	SGK Devlet Primi Giderleri	
3	Mal ve Hizmet Alımı Giderleri	1.000.000
4	Faiz Giderleri	
5	Cari Transferler	
6	Sermaye Giderleri	
7	Sermaye Transferleri	
8	Borç Verme	
Toplam Bütçe Kaynak İhtiyacı		1.000.000
Bütçe Dışı Kaynak	Döner Sermaye	
	Diğer Yurtiçi	
	Yurt Dışı	
Toplam Bütçe Dışı Kaynak İhtiyacı		
Toplam Kaynak İhtiyacı		1.000.000

Performans Hedefi	Şehir kanalizasyon altyapısının tamamlanması için dışarıdan taşıt ve iş makinası kiralanması.
Faaliyet Adı	İş makinası ve kepçe kiralanması.
Sorumlu Harcama Birimi	Kanalizasyon Dairesi Başkanlığı

Ekonomik Kod		2017
1	Personel Giderleri	
2	SGK Devlet Primi Giderleri	
3	Mal ve Hizmet Alımı Giderleri	8.000.000
4	Faiz Giderleri	
5	Cari Transferler	
6	Sermaye Giderleri	
7	Sermaye Transferleri	
8	Borç Verme	
Toplam Bütçe Kaynak İhtiyacı		8.000.000
Bütçe Dışı Kaynak	Döner Sermaye	
	Diğer Yurtiçi	
	Yurt Dışı	
Toplam Bütçe Dışı Kaynak İhtiyacı		
Toplam Kaynak İhtiyacı		8.000.000

Performans Hedefi	Kanalizasyon altyapısının iyileştirilmesi için mal ve malzeme alımı.
Faaliyet Adı	Korger ve pvc boru alımı.
Sorumlu Harcama Birimi	Kanalizasyon Dairesi Başkanlığı

Ekonomik Kod		2017
1	Personel Giderleri	
2	SGK Devlet Primi Giderleri	
3	Mal ve Hizmet Alımı Giderleri	
4	Faiz Giderleri	
5	Cari Transferler	
6	Sermaye Giderleri	4.300.000
7	Sermaye Transferleri	
8	Borç Verme	
Toplam Bütçe Kaynak İhtiyacı		4.300.000
Bütçe Dışı Kaynak	Döner Sermaye	
	Diğer Yurtiçi	
	Yurt Dışı	
Toplam Bütçe Dışı Kaynak İhtiyacı		
Toplam Kaynak İhtiyacı		4.300.000

Performans Hedefi	Kanalizasyon altyapısının iyileştirilmesi için mal ve malzeme alımı.
Faaliyet Adı	Beton baca elemanları ve yükseltme elemanları alımı.
Sorumlu Harcama Birimi	Kanalizasyon Dairesi Başkanlığı

Ekonomik Kod		2017
1	Personel Giderleri	
2	SGK Devlet Primi Giderleri	
3	Mal ve Hizmet Alımı Giderleri	
4	Faiz Giderleri	
5	Cari Transferler	
6	Sermaye Giderleri	800.000
7	Sermaye Transferleri	
8	Borç Verme	
Toplam Bütçe Kaynak İhtiyacı		800.000
Bütçe Dışı Kaynak	Döner Sermaye	
	Diğer Yurtiçi	
	Yurt Dışı	
Toplam Bütçe Dışı Kaynak İhtiyacı		
Toplam Kaynak İhtiyacı		800.000

Performans Hedefi	Kanalizasyon altyapısının iyileştirilmesi için mal ve malzeme alımı.
Faaliyet Adı	İş elbisesi ve hırdavat malzemesi alımı.
Sorumlu Harcama Birimi	Kanalizasyon Dairesi Başkanlığı

Ekonomik Kod		2017
1	Personel Giderleri	
2	SGK Devlet Primi Giderleri	
3	Mal ve Hizmet Alımı Giderleri	300.000
4	Faiz Giderleri	
5	Cari Transferler	
6	Sermaye Giderleri	
7	Sermaye Transferleri	
8	Borç Verme	
Toplam Bütçe Kaynak İhtiyacı		300.000
Bütçe Dışı Kaynak	Döner Sermaye	
	Diğer Yurtiçi	
	Yurt Dışı	
Toplam Bütçe Dışı Kaynak İhtiyacı		
Toplam Kaynak İhtiyacı		300.000

Performans Hedefi	Kurum web sayfasının güncelliğinin sağlanması.
Faaliyet Adı	Kurum web sayfasının ihtiyaçlara göre yeniden dizaynedilmesi.
Sorumlu Harcama Birimi	Bilgi İşlem Dairesi Başkanlığı

Ekonomik Kod		2017
1	Personel Giderleri	
2	SGK Devlet Primi Giderleri	
3	Mal ve Hizmet Alımı Giderleri	5.000
4	Faiz Giderleri	
5	Cari Transferler	
6	Sermaye Giderleri	
7	Sermaye Transferleri	
8	Borç Verme	
Toplam Bütçe Kaynak İhtiyacı		5.000
Bütçe Dışı Kaynak	Döner Sermaye	
	Diğer Yurtiçi	
	Yurt Dışı	
Toplam Bütçe Dışı Kaynak İhtiyacı		
Toplam Kaynak İhtiyacı		5.000

Performans Hedefi	Kullanılan uygulamaların entegrasyonunun sağlanması.
Faaliyet Adı	Kullanılan uygulamaların lisanslarının güncellenmesi ve raporlamalarının yapılması.
Sorumlu Harcama Birimi	Bilgi İşlem Dairesi Başkanlığı

Ekonomik Kod		2017
1	Personel Giderleri	
2	SGK Devlet Primi Giderleri	
3	Mal ve Hizmet Alımı Giderleri	
4	Faiz Giderleri	
5	Cari Transferler	
6	Sermaye Giderleri	350.000
7	Sermaye Transferleri	
8	Borç Verme	
Toplam Bütçe Kaynak İhtiyacı		350.000
Bütçe Dışı Kaynak	Döner Sermaye	
	Diğer Yurtiçi	
	Yurt Dışı	
Toplam Bütçe Dışı Kaynak İhtiyacı		
Toplam Kaynak İhtiyacı		350.000

Performans Hedefi	Donanım altyapısının güncellenmesi.
Faaliyet Adı	Sunucu, storage, bilgisayar, yazıcı, switch, plotter, el terminali, firewall ve güç kaynağı alınması.
Sorumlu Harcama Birimi	Bilgi İşlem Dairesi Başkanlığı

Ekonomik Kod		2017
1	Personel Giderleri	
2	SGK Devlet Primi Giderleri	
3	Mal ve Hizmet Alımı Giderleri	
4	Faiz Giderleri	
5	Cari Transferler	
6	Sermaye Giderleri	300.000
7	Sermaye Transferleri	
8	Borç Verme	
Toplam Bütçe Kaynak İhtiyacı		300.000
Bütçe Dışı Kaynak	Döner Sermaye	
	Diğer Yurtiçi	
	Yurt Dışı	
Toplam Bütçe Dışı Kaynak İhtiyacı		
Toplam Kaynak İhtiyacı		300.000

Performans Hedefi	EBYS yazılımının alınması ve entegrasyonu.
Faaliyet Adı	Yazılım alınması.
Sorumlu Harcama Birimi	Bilgi İşlem Dairesi Başkanlığı

Ekonomik Kod		2017
1	Personel Giderleri	
2	SGK Devlet Primi Giderleri	
3	Mal ve Hizmet Alımı Giderleri	
4	Faiz Giderleri	
5	Cari Transferler	
6	Sermaye Giderleri	200.000
7	Sermaye Transferleri	
8	Borç Verme	
Toplam Bütçe Kaynak İhtiyacı		200.000
Bütçe Dışı Kaynak	Döner Sermaye	
	Diğer Yurtiçi	
	Yurt Dışı	
Toplam Bütçe Dışı Kaynak İhtiyacı		
Toplam Kaynak İhtiyacı		200.000

Performans Hedefi	CBS yazılım güncelleme ve abonelerin coğrafi olarak koordinatlandırılması.
Faaliyet Adı	Yazılımların güncellenmesi.
Sorumlu Harcama Birimi	Bilgi İşlem Dairesi Başkanlığı

Ekonomik Kod		2017
1	Personel Giderleri	
2	SGK Devlet Primi Giderleri	
3	Mal ve Hizmet Alımı Giderleri	100.000
4	Faiz Giderleri	
5	Cari Transferler	
6	Sermaye Giderleri	
7	Sermaye Transferleri	
8	Borç Verme	
Toplam Bütçe Kaynak İhtiyacı		100.000
Bütçe Dışı Kaynak	Döner Sermaye	
	Diğer Yurtiçi	
	Yurt Dışı	
Toplam Bütçe Dışı Kaynak İhtiyacı		
Toplam Kaynak İhtiyacı		100.000

Performans Hedefi	Kurum hizmetindeki iş makineleri ve araçlarda kullanılacak akaryakıt ve madeni yağ alınması.
Faaliyet Adı	Akaryakıt ve yağ alınması.
Sorumlu Harcama Birimi	Elektrik Makine ve Malzeme İkmal Dairesi Başkanlığı

Ekonomik Kod		2017
1	Personel Giderleri	
2	SGK Devlet Primi Giderleri	
3	Mal ve Hizmet Alımı Giderleri	6.010.000
4	Faiz Giderleri	
5	Cari Transferler	
6	Sermaye Giderleri	
7	Sermaye Transferleri	
8	Borç Verme	
Toplam Bütçe Kaynak İhtiyacı		6.010.000
Bütçe Dışı Kaynak	Döner Sermaye	
	Diğer Yurtiçi	
	Yurt Dışı	
Toplam Bütçe Dışı Kaynak İhtiyacı		
Toplam Kaynak İhtiyacı		6.010.000

Performans Hedefi	Kuruma ait taşıt ve iş makinası alımı.
Faaliyet Adı	Kurum hizmetinde kullanılmak üzere taşıt ve iş makinası alımı.
Sorumlu Harcama Birimi	Elektrik Makine ve Malzeme İkmal Dairesi Başkanlığı

Ekonomik Kod		2017
1	Personel Giderleri	
2	SGK Devlet Primi Giderleri	
3	Mal ve Hizmet Alımı Giderleri	
4	Faiz Giderleri	
5	Cari Transferler	
6	Sermaye Giderleri	1.500.000
7	Sermaye Transferleri	
8	Borç Verme	
Toplam Bütçe Kaynak İhtiyacı		1.500.000
Bütçe Dışı Kaynak	Döner Sermaye	
	Diğer Yurtiçi	
	Yurt Dışı	
Toplam Bütçe Dışı Kaynak İhtiyacı		
Toplam Kaynak İhtiyacı		1.500.000

Performans Hedefi	Kurum hizmetlerinde kullanılacak iş makinası ve araç kiralama hizmeti alınması.
Faaliyet Adı	Taşıt kiralama hizmeti alımı.
Sorumlu Harcama Birimi	Elektrik Makine ve Malzeme İkmal Dairesi Başkanlığı

Ekonomik Kod		2017
1	Personel Giderleri	
2	SGK Devlet Primi Giderleri	
3	Mal ve Hizmet Alımı Giderleri	4.000.000
4	Faiz Giderleri	
5	Cari Transferler	
6	Sermaye Giderleri	
7	Sermaye Transferleri	
8	Borç Verme	
Toplam Bütçe Kaynak İhtiyacı		4.000.000
Bütçe Dışı Kaynak	Döner Sermaye	
	Diğer Yurtiçi	
	Yurt Dışı	
Toplam Bütçe Dışı Kaynak İhtiyacı		
Toplam Kaynak İhtiyacı		4.000.000

Performans Hedefi	Kurum hizmetlerinde kullanılacak iş makinası ve araç kiralama hizmeti alınması.
Faaliyet Adı	İş makinası kiralama hizmeti alımı.
Sorumlu Harcama Birimi	Elektrik Makine ve Malzeme İkmal Dairesi Başkanlığı

Ekonomik Kod		2017
1	Personel Giderleri	
2	SGK Devlet Primi Giderleri	
3	Mal ve Hizmet Alımı Giderleri	300.000
4	Faiz Giderleri	
5	Cari Transferler	
6	Sermaye Giderleri	
7	Sermaye Transferleri	
8	Borç Verme	
Toplam Bütçe Kaynak İhtiyacı		300.000
Bütçe Dışı Kaynak	Döner Sermaye	
	Diğer Yurtiçi	
	Yurt Dışı	
Toplam Bütçe Dışı Kaynak İhtiyacı		
Toplam Kaynak İhtiyacı		300.000

Performans Hedefi	Kuruma ait araç ve iş makinaları için muhtelif cins ve miktar yedek parça alınması ve araç ve iş makinalarının gerekli bakım onarımlarının yapılması.
Faaliyet Adı	İş makinası ve araçların bakım onarımlarının yapılması ve yedek parça alımı.
Sorumlu Harcama Birimi	Elektrik Makine ve Malzeme İkmal Dairesi Başkanlığı

Ekonomik Kod		2017
1	Personel Giderleri	
2	SGK Devlet Primi Giderleri	
3	Mal ve Hizmet Alımı Giderleri	960.000
4	Faiz Giderleri	
5	Cari Transferler	
6	Sermaye Giderleri	
7	Sermaye Transferleri	
8	Borç Verme	
Toplam Bütçe Kaynak İhtiyacı		960.000
Bütçe Dışı Kaynak	Döner Sermaye	
	Diğer Yurtiçi	
	Yurt Dışı	
Toplam Bütçe Dışı Kaynak İhtiyacı		
Toplam Kaynak İhtiyacı		960.000

Performans Hedefi	Dava ve icra takibi ile ilgili işlemleri gerçekleştirmek.
Faaliyet Adı	Dava ve icra takibi başlatmak ve yürütmek.
Sorumlu Harcama Birimi	Hukuk Müşavirliği

Ekonomik Kod		2017
1	Personel Giderleri	
2	SGK Devlet Primi Giderleri	
3	Mal ve Hizmet Alımı Giderleri	38.500
4	Faiz Giderleri	
5	Cari Transferler	
6	Sermaye Giderleri	
7	Sermaye Transferleri	
8	Borç Verme	
Toplam Bütçe Kaynak İhtiyacı		38.500
Bütçe Dışı Kaynak	Döner Sermaye	
	Diğer Yurtiçi	
	Yurt Dışı	
Toplam Bütçe Dışı Kaynak İhtiyacı		
Toplam Kaynak İhtiyacı		38.500

Performans Hedefi	Kurum organizasyon yapısının daha etkin ve verimli hale getirilmesi.
Faaliyet Adı	Hizmet içi eğitim programı düzenlemek.
Sorumlu Harcama Birimi	İnsan Kaynakları ve Destek Hizmetleri Dairesi Başkanlığı

Ekonomik Kod		2017
1	Personel Giderleri	
2	SGK Devlet Primi Giderleri	
3	Mal ve Hizmet Alımı Giderleri	10.000
4	Faiz Giderleri	
5	Cari Transferler	
6	Sermaye Giderleri	
7	Sermaye Transferleri	
8	Borç Verme	
Toplam Bütçe Kaynak İhtiyacı		10.000
Bütçe Dışı Kaynak	Döner Sermaye	
	Diğer Yurtiçi	
	Yurt Dışı	
Toplam Bütçe Dışı Kaynak İhtiyacı		
Toplam Kaynak İhtiyacı		10.000

Performans Hedefi	Kurum temizlik işlerinde çalıştırılmak üzere personel hizmeti alınması.
Faaliyet Adı	Kuruma bağlı ilçeler, ekip evleri, vezneler hizmet binası ve hizmet tesislerinin temizlik işlerinin yapılması.
Sorumlu Harcama Birimi	İnsan Kaynakları ve Destek Hizmetleri Dairesi Başkanlığı

Ekonomik Kod		2017
1	Personel Giderleri	
2	SGK Devlet Primi Giderleri	
3	Mal ve Hizmet Alımı Giderleri	2.245.000
4	Faiz Giderleri	
5	Cari Transferler	
6	Sermaye Giderleri	
7	Sermaye Transferleri	
8	Borç Verme	
Toplam Bütçe Kaynak İhtiyacı		2.245.000
Bütçe Dışı Kaynak	Döner Sermaye	
	Diğer Yurtiçi	
	Yurt Dışı	
Toplam Bütçe Dışı Kaynak İhtiyacı		
Toplam Kaynak İhtiyacı		2.245.000

Performans Hedefi	Abonelerin talep ve şikayetlerini kısa sürede sonuçlandırmak.
Faaliyet Adı	Abonelerin her ay okunması.
Sorumlu Harcama Birimi	Abone İşleri Dairesi Başkanlığı

Ekonomik Kod		2017
1	Personel Giderleri	
2	SGK Devlet Primi Giderleri	
3	Mal ve Hizmet Alımı Giderleri	8.400.000
4	Faiz Giderleri	
5	Cari Transferler	
6	Sermaye Giderleri	
7	Sermaye Transferleri	
8	Borç Verme	
Toplam Bütçe Kaynak İhtiyacı		8.400.000
Bütçe Dışı Kaynak	Döner Sermaye	
	Diğer Yurtiçi	
	Yurt Dışı	
Toplam Bütçe Dışı Kaynak İhtiyacı		
Toplam Kaynak İhtiyacı		8.400.000

Performans Hedefi	Abonelere su sayacı takılması ve bozulan sayaçların değiştirilmesi.
Faaliyet Adı	Sayaç alımı için ihale yapılması.
Sorumlu Harcama Birimi	Abone İşleri Dairesi Başkanlığı

Ekonomik Kod		2017
1	Personel Giderleri	
2	SGK Devlet Primi Giderleri	
3	Mal ve Hizmet Alımı Giderleri	1.400.000
4	Faiz Giderleri	
5	Cari Transferler	
6	Sermaye Giderleri	
7	Sermaye Transferleri	
8	Borç Verme	
Toplam Bütçe Kaynak İhtiyacı		1.400.000
Bütçe Dışı Kaynak	Döner Sermaye	
	Diğer Yurtiçi	
	Yurt Dışı	
Toplam Bütçe Dışı Kaynak İhtiyacı		
Toplam Kaynak İhtiyacı		1.400.000

Performans Hedefi	Çevre Analizleri Laboratuvarımızı TS /EN ISO 17025 Deney ve Kalibrasyon Laboratuvarlarının Yeterliliği için genel şartlar standardına uygun işleterek hizmet kalitesini sürekli iyileştirmek.
Faaliyet Adı	Akredite parametre ve metod sayısını 80'e çıkarmak.
Sorumlu Harcama Birimi	Çevre Koruma ve Kontrol Dairesi Başkanlığı

Ekonomik Kod		2017
1	Personel Giderleri	
2	SGK Devlet Primi Giderleri	
3	Mal ve Hizmet Alımı Giderleri	40.000
4	Faiz Giderleri	
5	Cari Transferler	
6	Sermaye Giderleri	
7	Sermaye Transferleri	
8	Borç Verme	
Toplam Bütçe Kaynak İhtiyacı		40.000
Bütçe Dışı Kaynak	Döner Sermaye	
	Diğer Yurtiçi	
	Yurt Dışı	
Toplam Bütçe Dışı Kaynak İhtiyacı		
Toplam Kaynak İhtiyacı		40.000

Performans Hedefi	Çevre Analizleri Laboratuvarımızı TS /EN ISO 17025 Deney ve Kalibrasyon Laboratuvarlarının Yeterliliği için genel şartlar standardına uygun işleterek hizmet kalitesini sürekli iyileştirmek.
Faaliyet Adı	Çevre ve Şehircilik Bakanlığında yeterlilik alınan parametre sayısını 45'in altına düşürmemek.
Sorumlu Harcama Birimi	Çevre Koruma ve Kontrol Dairesi Başkanlığı

Ekonomik Kod		2017
1	Personel Giderleri	
2	SGK Devlet Primi Giderleri	
3	Mal ve Hizmet Alımı Giderleri	10.000
4	Faiz Giderleri	
5	Cari Transferler	
6	Sermaye Giderleri	
7	Sermaye Transferleri	
8	Borç Verme	
Toplam Bütçe Kaynak İhtiyacı		10.000
Bütçe Dışı Kaynak	Döner Sermaye	
	Diğer Yurtiçi	
	Yurt Dışı	
Toplam Bütçe Dışı Kaynak İhtiyacı		
Toplam Kaynak İhtiyacı		10.000

Performans Hedefi	Laboratuvar işletiminde bilgisayar destekli dökümantasyon işleminin geliştirilmesi.
Faaliyet Adı	Numuneye uygulanacak sürecin bilgisayar ortamında takip edilebilmesi, otomatik raporlamanın devam ettirilebilmesi ve bilgisayar ortamında istatistiki veri olarak arşivlenebilmesi için mevcut yazılımın geliştirilmesi ve ayrıca internet üzerinden deney raporunun yayınlanması ile e-rapor sisteminin vatandaşa daha hızlı, şeffaf, kolay ve kullanışlı bilgi sağlayacak yönde geliştirilmesi.
Sorumlu Harcama Birimi	Çevre Koruma ve Kontrol Dairesi Başkanlığı

Ekonomik Kod		2017
1	Personel Giderleri	
2	SGK Devlet Primi Giderleri	
3	Mal ve Hizmet Alımı Giderleri	10.000
4	Faiz Giderleri	
5	Cari Transferler	
6	Sermaye Giderleri	
7	Sermaye Transferleri	
8	Borç Verme	
Toplam Bütçe Kaynak İhtiyacı		10.000
Bütçe Dışı Kaynak	Döner Sermaye	
	Diğer Yurtiçi	
	Yurt Dışı	
Toplam Bütçe Dışı Kaynak İhtiyacı		
Toplam Kaynak İhtiyacı		10.000

Performans Hedefi	Şehir kanalizasyon sisteminin daha verimli çalışmasını sağlamak.
Faaliyet Adı	Muhtelif mahallelerde arızalı ve problemlili kanalizasyon hatlarının yenilenmesi.
Sorumlu Harcama Birimi	Kanalizasyon Dairesi Başkanlığı

Ekonomik Kod		2017
1	Personel Giderleri	
2	SGK Devlet Primi Giderleri	
3	Mal ve Hizmet Alımı Giderleri	755.060
4	Faiz Giderleri	
5	Cari Transferler	
6	Sermaye Giderleri	
7	Sermaye Transferleri	
8	Borç Verme	
Toplam Bütçe Kaynak İhtiyacı		755.060
Bütçe Dışı Kaynak	Döner Sermaye	
	Diğer Yurtiçi	
	Yurt Dışı	
Toplam Bütçe Dışı Kaynak İhtiyacı		
Toplam Kaynak İhtiyacı		755.060

Performans Hedefi	Yeni meskenlerin kanalizasyon sistemine dahil edilmesi.
Faaliyet Adı	Şehir kanalizasyon sistemi bulunmayan bölgelere kanalizasyon hattı yapımı.
Sorumlu Harcama Birimi	Kanalizasyon Dairesi Başkanlığı

Ekonomik Kod		2017
1	Personel Giderleri	
2	SGK Devlet Primi Giderleri	
3	Mal ve Hizmet Alımı Giderleri	1.293.640
4	Faiz Giderleri	
5	Cari Transferler	
6	Sermaye Giderleri	
7	Sermaye Transferleri	
8	Borç Verme	
Toplam Bütçe Kaynak İhtiyacı		1.293.640
Bütçe Dışı Kaynak	Döner Sermaye	
	Diğer Yurtiçi	
	Yurt Dışı	
Toplam Bütçe Dışı Kaynak İhtiyacı		
Toplam Kaynak İhtiyacı		1.293.640

Performans Hedefi	Yeni meskenlerin kanalizasyon sistemine dahil edilmesi.
Faaliyet Adı	Yeni yapılan meskenlerin kanalizasyon bağlantılarının yapılması.
Sorumlu Harcama Birimi	Kanalizasyon Dairesi Başkanlığı

Ekonomik Kod		2017
1	Personel Giderleri	
2	SGK Devlet Primi Giderleri	
3	Mal ve Hizmet Alımı Giderleri	28.000
4	Faiz Giderleri	
5	Cari Transferler	
6	Sermaye Giderleri	
7	Sermaye Transferleri	
8	Borç Verme	
Toplam Bütçe Kaynak İhtiyacı		28.000
Bütçe Dışı Kaynak	Döner Sermaye	
	Diğer Yurtiçi	
	Yurt Dışı	
Toplam Bütçe Dışı Kaynak İhtiyacı		
Toplam Kaynak İhtiyacı		28.000

Performans Hedefi	Abonelere su faturalarını ödemede kolaylık sağlamak.
Faaliyet Adı	Su faturalarının tahsilatı için PTT ile anlaşılması.
Sorumlu Harcama Birimi	Strateji Geliştirme Dairesi Başkanlığı

Ekonomik Kod		2017
1	Personel Giderleri	
2	SGK Devlet Primi Giderleri	
3	Mal ve Hizmet Alımı Giderleri	200.000
4	Faiz Giderleri	
5	Cari Transferler	
6	Sermaye Giderleri	
7	Sermaye Transferleri	
8	Borç Verme	
Toplam Bütçe Kaynak İhtiyacı		200.000
Bütçe Dışı Kaynak	Döner Sermaye	
	Diğer Yurtiçi	
	Yurt Dışı	
Toplam Bütçe Dışı Kaynak İhtiyacı		
Toplam Kaynak İhtiyacı		200.000

Performans Hedefi	Atıksu arıtma tesisleri çıkış suyunun yasal deşarj sınır deęerlerini aşmamak şartıyla minimum elektrik tüketimi.
Faaliyet Adı	Atıksu arıtma tesislerinde elektrik kullanımı.
Sorumlu Harcama Birimi	Atıksu Arıtma Dairesi Başkanlığı

Ekonomik Kod		2017
1	Personel Giderleri	
2	SGK Devlet Primi Giderleri	
3	Mal ve Hizmet Alımı Giderleri	5.500.000
4	Faiz Giderleri	
5	Cari Transferler	
6	Sermaye Giderleri	
7	Sermaye Transferleri	
8	Borç Verme	
Toplam Bütçe Kaynak İhtiyacı		5.500.000
Bütçe Dışı Kaynak	Döner Sermaye	
	Dięer Yurtiçi	
	Yurt Dışı	
Toplam Bütçe Dışı Kaynak İhtiyacı		
Toplam Kaynak İhtiyacı		5.500.000

Performans Hedefi	Çamur susuzlaştırma ünitelerinde maksimum çamur katı madde oranına ulaşmak.
Faaliyet Adı	Atıksu arıtma tesislerinde kullanılmak üzere kimyasal madde alımı.
Sorumlu Harcama Birimi	Atıksu Arıtma Dairesi Başkanlığı

Ekonomik Kod		2017
1	Personel Giderleri	
2	SGK Devlet Primi Giderleri	
3	Mal ve Hizmet Alımı Giderleri	800.000
4	Faiz Giderleri	
5	Cari Transferler	
6	Sermaye Giderleri	
7	Sermaye Transferleri	
8	Borç Verme	
Toplam Bütçe Kaynak İhtiyacı		800.000
Bütçe Dışı Kaynak	Döner Sermaye	
	Dięer Yurtiçi	
	Yurt Dışı	
Toplam Bütçe Dışı Kaynak İhtiyacı		
Toplam Kaynak İhtiyacı		800.000

Performans Hedefi	Atıksu arıtma tesisleri proses kontrolünün yapılması çalışmaları.
Faaliyet Adı	Tesislerin sağlıklı çalışabilmesi ve işletme koşullarının kontrol altında tutulabilmesi için hizmet alımı.
Sorumlu Harcama Birimi	Atıksu Arıtma Dairesi Başkanlığı

Ekonomik Kod		2017
1	Personel Giderleri	
2	SGK Devlet Primi Giderleri	
3	Mal ve Hizmet Alımı Giderleri	4.000.000
4	Faiz Giderleri	
5	Cari Transferler	
6	Sermaye Giderleri	
7	Sermaye Transferleri	
8	Borç Verme	
Toplam Bütçe Kaynak İhtiyacı		4.000.000
Bütçe Dışı Kaynak	Döner Sermaye	
	Diğer Yurtiçi	
	Yurt Dışı	
Toplam Bütçe Dışı Kaynak İhtiyacı		
Toplam Kaynak İhtiyacı		4.000.000

Performans Hedefi	Atıksu arıtma tesislerinin sürekli çalışmasının sağlanması.
Faaliyet Adı	Tesislerde çalışan mekanik ve elektrik ekipmanların bakımlarının yapılması.
Sorumlu Harcama Birimi	Atıksu Arıtma Dairesi Başkanlığı

Ekonomik Kod		2017
1	Personel Giderleri	
2	SGK Devlet Primi Giderleri	
3	Mal ve Hizmet Alımı Giderleri	1.400.000
4	Faiz Giderleri	
5	Cari Transferler	
6	Sermaye Giderleri	
7	Sermaye Transferleri	
8	Borç Verme	
Toplam Bütçe Kaynak İhtiyacı		1.400.000
Bütçe Dışı Kaynak	Döner Sermaye	
	Diğer Yurtiçi	
	Yurt Dışı	
Toplam Bütçe Dışı Kaynak İhtiyacı		
Toplam Kaynak İhtiyacı		1.400.000

Performans Hedefi	Kayseri İleri Biyolojik Atıksu Arıtma Tesisi 2. Kademe inşaatının yapılması.
Faaliyet Adı	2.kademe projesinin hazırlanması.
Sorumlu Harcama Birimi	Atıksu Arıtma Dairesi Başkanlığı

Ekonomik Kod		2017
1	Personel Giderleri	
2	SGK Devlet Primi Giderleri	
3	Mal ve Hizmet Alımı Giderleri	300.000
4	Faiz Giderleri	
5	Cari Transferler	
6	Sermaye Giderleri	
7	Sermaye Transferleri	
8	Borç Verme	
Toplam Bütçe Kaynak İhtiyacı		300.000
Bütçe Dışı Kaynak	Döner Sermaye	
	Diğer Yurtiçi	
	Yurt Dışı	
Toplam Bütçe Dışı Kaynak İhtiyacı		
Toplam Kaynak İhtiyacı		300.000

Performans Hedefi	Arıtma çamurlarının bertarafının yapılması.
Faaliyet Adı	Çamur kurutma ve yakma projelerinin hazırlanması.
Sorumlu Harcama Birimi	Atıksu Arıtma Dairesi Başkanlığı

Ekonomik Kod		2017
1	Personel Giderleri	
2	SGK Devlet Primi Giderleri	
3	Mal ve Hizmet Alımı Giderleri	100.000
4	Faiz Giderleri	
5	Cari Transferler	
6	Sermaye Giderleri	
7	Sermaye Transferleri	
8	Borç Verme	
Toplam Bütçe Kaynak İhtiyacı		100.000
Bütçe Dışı Kaynak	Döner Sermaye	
	Diğer Yurtiçi	
	Yurt Dışı	
Toplam Bütçe Dışı Kaynak İhtiyacı		
Toplam Kaynak İhtiyacı		100.000

Performans Hedefi	Ekonomik ömrünü tamamlayan ve ihtiyaç duyulan bölgelere içmesuyu hattının döşenmesi.
Faaliyet Adı	İçmesuyu, terfi, isale ve şebeke hattı yapılması.
Sorumlu Harcama Birimi	Yatırım ve İnşaat Dairesi Başkanlığı

Ekonomik Kod		2017
1	Personel Giderleri	
2	SGK Devlet Primi Giderleri	
3	Mal ve Hizmet Alımı Giderleri	
4	Faiz Giderleri	
5	Cari Transferler	
6	Sermaye Giderleri	27.560.501,32
7	Sermaye Transferleri	
8	Borç Verme	
Toplam Bütçe Kaynak İhtiyacı		27.560.501,32
Bütçe Dışı Kaynak	Döner Sermaye	
	Diğer Yurtiçi	
	Yurt Dışı	
Toplam Bütçe Dışı Kaynak İhtiyacı		
Toplam Kaynak İhtiyacı		27.560.501,32

Performans Hedefi	İçmesuyu abone bağlantılarının yapılması.
Faaliyet Adı	Abone bağlantısı ve abone aktarımı yapılması.
Sorumlu Harcama Birimi	Yatırım ve İnşaat Dairesi Başkanlığı

Ekonomik Kod		2017
1	Personel Giderleri	
2	SGK Devlet Primi Giderleri	
3	Mal ve Hizmet Alımı Giderleri	
4	Faiz Giderleri	
5	Cari Transferler	
6	Sermaye Giderleri	520.740
7	Sermaye Transferleri	
8	Borç Verme	
Toplam Bütçe Kaynak İhtiyacı		520.740
Bütçe Dışı Kaynak	Döner Sermaye	
	Diğer Yurtiçi	
	Yurt Dışı	
Toplam Bütçe Dışı Kaynak İhtiyacı		
Toplam Kaynak İhtiyacı		520.740

Performans Hedefi	İçmesuyu abone bağlantılarının yapılması.
Faaliyet Adı	Yangın hidrandı yapılması.
Sorumlu Harcama Birimi	Yatırım ve İnşaat Dairesi Başkanlığı

Ekonomik Kod		2017
1	Personel Giderleri	
2	SGK Devlet Primi Giderleri	
3	Mal ve Hizmet Alımı Giderleri	
4	Faiz Giderleri	
5	Cari Transferler	
6	Sermaye Giderleri	75.000
7	Sermaye Transferleri	
8	Borç Verme	
Toplam Bütçe Kaynak İhtiyacı		75.000
Bütçe Dışı Kaynak	Döner Sermaye	
	Diğer Yurtiçi	
	Yurt Dışı	
Toplam Bütçe Dışı Kaynak İhtiyacı		
Toplam Kaynak İhtiyacı		75.000

Performans Hedefi	İçmesuyu ihtiyacının karşılanması için gerekli tedbirleri almak.
Faaliyet Adı	Sondaj kuyusu açtırılması.
Sorumlu Harcama Birimi	Yatırım ve İnşaat Dairesi Başkanlığı

Ekonomik Kod		2017
1	Personel Giderleri	
2	SGK Devlet Primi Giderleri	
3	Mal ve Hizmet Alımı Giderleri	
4	Faiz Giderleri	
5	Cari Transferler	
6	Sermaye Giderleri	3.000.000
7	Sermaye Transferleri	
8	Borç Verme	
Toplam Bütçe Kaynak İhtiyacı		3.000.000
Bütçe Dışı Kaynak	Döner Sermaye	
	Diğer Yurtiçi	
	Yurt Dışı	
Toplam Bütçe Dışı Kaynak İhtiyacı		
Toplam Kaynak İhtiyacı		3.000.000

Performans Hedefi	Ekonomik ömrünü tamamlayan ve ihtiyaç duyulan bölgelere kanalizasyon ve yağmursuyu hatlarının döşenmesi.
Faaliyet Adı	Kanalizasyon, yağmursuyu şebeke ve kollektör hatlarının yapılması.
Sorumlu Harcama Birimi	Yatırım ve İnşaat Dairesi Başkanlığı

Ekonomik Kod		2017
1	Personel Giderleri	
2	SGK Devlet Primi Giderleri	
3	Mal ve Hizmet Alımı Giderleri	
4	Faiz Giderleri	
5	Cari Transferler	
6	Sermaye Giderleri	18.268.758,68
7	Sermaye Transferleri	
8	Borç Verme	
Toplam Bütçe Kaynak İhtiyacı		18.268.758,68
Bütçe Dışı Kaynak	Döner Sermaye	
	Diğer Yurtiçi	
	Yurt Dışı	
Toplam Bütçe Dışı Kaynak İhtiyacı		
Toplam Kaynak İhtiyacı		18.268.758,68

Performans Hedefi	Ekonomik ömrünü tamamlayan ve ihtiyaç duyulan bölgelere kanalizasyon ve yağmursuyu hatlarının döşenmesi.
Faaliyet Adı	Yağmur ızgarası ve bağlantılarının yapılması.
Sorumlu Harcama Birimi	Yatırım ve İnşaat Dairesi Başkanlığı

Ekonomik Kod		2017
1	Personel Giderleri	
2	SGK Devlet Primi Giderleri	
3	Mal ve Hizmet Alımı Giderleri	
4	Faiz Giderleri	
5	Cari Transferler	
6	Sermaye Giderleri	75.000
7	Sermaye Transferleri	
8	Borç Verme	
Toplam Bütçe Kaynak İhtiyacı		75.000
Bütçe Dışı Kaynak	Döner Sermaye	
	Diğer Yurtiçi	
	Yurt Dışı	
Toplam Bütçe Dışı Kaynak İhtiyacı		
Toplam Kaynak İhtiyacı		75.000

Performans Hedefi	Aboneler için gerekli işlemlerin yapılması.
Faaliyet Adı	Kanalizasyon abone bağlantısı ve abone aktarımı yapılması.
Sorumlu Harcama Birimi	Yatırım ve İnşaat Dairesi Başkanlığı

Ekonomik Kod		2017
1	Personel Giderleri	
2	SGK Devlet Primi Giderleri	
3	Mal ve Hizmet Alımı Giderleri	
4	Faiz Giderleri	
5	Cari Transferler	
6	Sermaye Giderleri	500.000
7	Sermaye Transferleri	
8	Borç Verme	
Toplam Bütçe Kaynak İhtiyacı		500.000
Bütçe Dışı Kaynak	Döner Sermaye	
	Diğer Yurtiçi	
	Yurt Dışı	
Toplam Bütçe Dışı Kaynak İhtiyacı		
Toplam Kaynak İhtiyacı		500.000

FAALİYETLERDEN SORUMLU HARCAMA BİRİMLERİNE İLİŞKİN TABLO

FAALİYETLER	SORUMLU BİRİM
Yeterli miktarda su üretmek.	İçmesuyu Dai. Bşk.
Üretilen suyun sağlıklı olmasını sağlamak.	
Suyun dağıtımını sağlamak.	
Suyun birim maliyetini düşürmek.	
Su kayıp ve kaçaklarını engellemek.	
Arıza ve onarımları minimum sayıda tutmak.	
Elektrifikasyonda ve otomasyonda periyodik bakım planları oluşturmak.	
Otomasyonun yaygınlaştırılması.	
Artan nüfusa ve imarlaşmaya bağlı olarak bölgelerin içmesuyu ihtiyacını karşılayacak projeler yapmak.	
Muhtelif mahallelerde arızalı ve problemlili kanalizasyon hatlarının yenilenmesi.	
Şehir kanalizasyon sistemi bulunmayan bölgelere kanalizasyon hattı yapımı.	
Yeni yapılan meskenlerin kanalizasyon bağlantılarının yapılması.	
Şehir kanalizasyon altyapısının tamamlanması için dışardan personel hizmet alımı.	
Taşıt kiralınması.	
İş makinası ve kepçe kiralınması.	
Korger ve pvc boru alımı.	
Kanal kapağı ve yağmur ızgarası alımı.	
Beton baca elemanları ve yükseltme elemanları alımı.	
İş elbisesi ve hırdavat malzeme alımı.	

FAALİYETLER	SORUMLU BİRİM	
Numune alma birimi ve laboratuvar için gerekli araç ve gereçleri temin ederek yıllık laboratuvarında analizi yapılan içmesuyu numune sayısını 20.000'in altına ve parametre sayısını 150.000'in altına düşürmemek, parametre metod sayısını 160'a çıkarmak ve yıllık laboratuvara getirilen atıksu analiz sayısını 1.000'in altına düşürmemek.	Çevre Koruma ve Kont. Dai. Bşk.	
Numune alma personellerinin numune alma ve klor kontrolündeki yapmış olduğu işlerde ve laboratuvar personellerinin laboratuvarında yapmış olduğu işlerde farkındalığı artırmak için yıllık eğitim saatini personel başına 30 saatin altına düşürmemek.		
Genel Müdürlüğümüzün hizmet alanı içindeki Halk Sağlığı İl Müdürlüğü'nün yaptığı tüm analiz raporlarının temini, değerlendirilmesi ve ödemelerin takibini yapmak.		
Denetlenen endüstriyel atıksu üreten büyüklü küçüklü tüm işletmelerin sayısını 170'in altına düşürmemek.		
Genel Müdürlüğümüzün tüm birimleri tarafından oluşan tehlikeli atıkların mevcut yönetmeliğe göre bertaraf edilmesini sağlamak.		
Akredite parametre ve metod sayısını 80'e çıkarmak.		
Çevre ve Şehircilik Bakanlığından yeterlilik alınan parametre sayısını 45'in altına düşürmemek.		
Numuneye uygulanacak sürecin bilgisayar ortamında takip edilebilmesi, otomatik raporlamanın devam ettirilebilmesi ve bilgisayar ortamında istatistik veri olarak arşivlenebilmesi için mevcut yazılımın geliştirilmesi ve ayrıca internet üzerinden deney raporunun yayınlanması ile e-rapor sisteminin vatandaşa daha hızlı, şeffaf, kolay ve kullanışlı bilgi sağlayacak yönde geliştirilmesi.		
Abonelerin her ay okunması.		Abone İşleri Dai. Bşk.
Sayaç alımı için ihale yapılması.		
Hizmet içi eğitim programı düzenlemek.	İnsan Kayn. Ve Des. Hiz. Dai. Bşk.	
Kuruma bağlı ilçeler, ekip evleri, vezneler hizmet binası ve hizmet tesislerinin temizlik işlerinin yapılması.		
Dava ve icra takibi başlatmak ve yürütmek.	Hukuk Müşavirliği	
Su faturalarının tahsilatı için PTT ile anlaşılması.	Strateji Geliştirme Dai. Bşk.	
Akaryakıt ve yağ alınması.	Elektrik Mak. ve Malz. İkmal Dai. Bşk.	
Kurum hizmetinde kullanılmak üzere taşıt ve iş makinası alımı.		
Taşıt kiralama hizmeti alımı.		
İş makinası kiralama hizmeti alımı.		
İş makinası ve araçların bakım onarımlarının yapılması ve yedek parça alımı.		
Kurum web sayfasının ihtiyaçlara göre yeniden dizaynedilmesi.	Bilgi İşlem Dai. Bşk.	
Kullanılan uygulamaların lisanslarının güncellenmesi ve raporlamalarının yapılması.		
Sunucu, storage, bilgisayar, yazıcı, switch, plotter, el terminali, firewall ve güç kaynağı alınması.		
Yazılım alınması.		
Yazılımların güncellenmesi.		
Atıksu arıtma tesislerinde elektrik kullanımı.	Atıksu Arıtma Dairesi Başkanlığı	
Atıksu arıtma tesislerinde kullanılmak üzere kimyasal madde alımı.		
Tesislerin sağlıklı çalışabilmesi ve işletme koşullarının kontrol altında tutulabilmesi için hizmet alımı.		
Tesislerde çalışan mekanik ve elektrik ekipmanların bakımlarının yapılması.		
2. kademe projesinin hazırlanması.		
Çamur kurutma ve yakma projelerinin hazırlanması.	Yatırım ve İnşaat Dairesi Başkanlığı	
İçmesuyu, terfi, isale ve şebeke hattı yapılması.		
Abone bağlantısı ve abone aktarımı yapılması.		
Yangın hidrandı yapılması.		
Sondaj kuyusu açtırılması.		
Kanalizasyon, yağmursuyu şebeke ve kollektör hatlarının yapılması.		
Yağmur ızgarası ve bağlantılarının yapılması.		
Kanalizasyon abone bağlantısı ve abone aktarımı yapılması.		

D-FAALİYETLERE İLİŞKİN BİLGİ VE DEĞERLENDİRMELER

İçmesuyu Dairesi Başkanlığı

Büyükşehir Belediyesi sınırları içerisinde ihtiyaç duyulan içme ve kullanma suyunun, insani tüketim amaçlı sular yönetmeliği kriterlerine göre temin edilmesi amacıyla jeolojik ve hidrolojik etütler yaptırılarak, yer altı sondaj kuyuları açılmış ve işletilmesi sağlanmıştır. Şehre isale edilen su paylaştırılarak dağılımı yapılmış ve şebekedeki arızaları giderilmiş, şebeke üzerinde su dağıtımını için gerekli çalışma ve denetimler yapılmış, yangın halinde gerekli su mevcut şebeke imkanları ile yangın bölgesine sevk edilmiştir. Suyun şehre dağıtımını ve kumandasını sağlamak üzere SCADA (Merkezi Su Kumanda Sistemi) nin işletilmesi ve genişletilmesi, bu sistem vasıtasıyla şehrin su kaynakları ve dağıtım sisteminin bilgisayara bağlı olarak takip edilmesi, bilgi toplanması toplanan bilgilerin değerlendirilmesi ve denetlenmesi, yeni yapılan tesislerin Merkezi Su Kumanda Sistemine dahil edilmesi için otomasyon işleri yapılmış, su dağıtım programları ile günlük ve aylık su faaliyet raporları hazırlanarak, şehre verilen su ile tüketilen su miktarları mukayese edilmiş, ilgili birimlerle değerlendirilmiştir. Abone tarafından KASKİ standartlarına göre tesis edilen ve herhangi bir arızada sorumluluğu aboneye ait olan şube yolunun, tamir işçiliği ve bunlara ait keşifler düzenlenerek, bütün şebekelerde ve şube yollarında mevcut su kaçaklarının aranması, bulunması ve KASKİ ye ait şebekelerde önlenmesi sağlanmış, arızalara ve yapılan işlere yönelik istatistikler çıkarılmıştır. Kuruluşumuza iş yapan yüklenicilere ve kooperatiflere ait işletme projelerinin kot-koordinat ve ölçüm değerlerinin arazi ve büro kontrolü ile bilgisayar ortamına aktarımı işleri düzenlenmiştir. Kayseri içmesu şebekesi alt bölge projeleri hazırlanarak, bunlara ait abone ve şebeke borularının yenilenmesi inşaatında ilgili birimlerle koordineli çalışılmıştır. Ayrıca abone sayaçlarından sonraki su kayıplarının tespiti ile dışarıdan gelen talep doğrultusunda ücreti mukabili dinleme ve kaçak tespiti yapılmıştır. Suyun yeraltından temin edilip sağlıklı bir şekilde aboneye ulaştırılması için gerekli her türlü bakım onarım çalışmalarını yürütülmüş ve bunun için gerekli olan araç-gereç temin edilerek, kesintisiz olarak suyun abonelere ulaştırılması sağlanmış muhtelif tesislerde ihtiyaç duyulan test ve denetimler yapılmıştır. Tesislerin elektrik enerji ihtiyaçlarını karşılamak için enerji nakil hattı, trafo postası, elektrik projeleri hazırlanmış ve uygulanması sevk ve idare edilmiştir.

Atıksu Arıtma Dairesi Başkanlığı

Kayseri ili sınırları içinde bulunan yerleşim yerlerinde oluşan ve uygun yöntemlerle toplanarak bulunduğu bölgedeki ana kolektör hattı ile Atıksu Arıtma Tesisine ulaştırılan evsel ve endüstriyel atıksuların herhangi bir çevre problemi oluşturmayacak şekilde arıtılarak alıcı ortama deşarj edilmesi sağlanmış ve Atıksu Arıtma Tesisi işletilmiş, tesisten çıkan arıtma çamurlarının herhangi bir çevre problemi oluşturmadan güvenli bir şekilde uzaklaştırılması temin edilmiştir. Evsel ve endüstriyel sular ile yağmur sularının toplanarak Atıksu Arıtma Tesisine

iletmesinden sonra mevcut oluşan atıksular arıtılmış ve kanunlar doğrultusunda çevreye zarar vermeden deşarj edilmiştir. Bu arıtılan suların daha üst seviyelerde arıtılmasını sağlamak için her türlü tesisin etüt ve projesi yapılmış veya yaptırılmış; gerektiğinde bu projelere göre tesisler kurulmuş yada kurdurulmuş; kurulu olanlar devralıp işletilmiş ve bunların bakım ve onarımı yapılmış, yaptırılmış ve gerekli yenilemelere girişilmiştir. Bölge içindeki su kaynaklarının deniz, göl, akarsu kıyıların ve yer altı sularının kullanılmış sularla ve endüstri artıkları ile kirlenmesi önlenerek, bu konuda her türlü teknik, idari ve hukuki tedbirler alınmıştır.

Kanalizasyon Dairesi Başkanlığı

Büyükşehir belediyesi mücavir alan sınırları içerisindeki mevcut kanalizasyon şebekesinin bakımı, onarılması, arızaların giderilmesi çalışmaları yürütülmüştür. Görev alanı içerisinde bulunan kolektörler, kanalizasyon şebekesi ve yağmur suyu hatları işletilmiş, hatların bakım, onarım ve temizliği yapılmış veya yaptırılmıştır. Kanal açma ve rabbit tıkanıklığının açılması hizmetlerinin yapılması temin edilmiştir. İhtiyaç halinde bu hizmetlerin ihale yolu ile yaptırılması sağlanmış, bu işlerin yapımı sırasında Daire Başkanlığı bünyesindeki kontrol elemanlarına gerekli kontroller yaptırılarak düzenlenecek istihkak ve ataşmanlar incelenerek onaylanmış, işin bitiminde geçici kabul, kesin hesap ve kesin kabul işlemleri yürütülmüştür. Atıksuların çevreye zarar vermeden arıtma tesisine ulaştırılması sağlanmıştır. Abonelerden gelen arızalar ve şikayetler ile ilgili müracaat sahiplerine sağlıklı ve yeterli bilgi verilerek, şikayetin giderilmesi sağlanmıştır. Gerek arızalar gerekse faaliyetlere göre programlar hazırlayarak istatistiki bilgileri güncel halde bulundurma işlevleri yürütülmüştür. İhtiyaç duyulan bölgesel kısımlara kanalizasyon şebekesi abone bağlantısı yapılmış ve yaptırılmıştır. Ekonomik ömrünü tamamlayan kanalizasyon şebekelerinin tespitini yaparak, yenilenmesi çalışmaları yürütülmüştür. Sorumluluk alanındaki cadde ve sokaklarda yağmur suyu tahliyesi için yağmur ızgarası hatları ve yağmur ızgaraları yapılmış ve yaptırılmıştır. Bahsedilen hizmetlerin daha süratli ve sağlıklı yürütülebilmesi, ihtiyaç duyulan mal ve hizmet alımının yapılabilmesi ve her türlü makine-teçhizatın kiralanabilmesi için çalışmalar yürütülmüştür.

Yatırım ve İnşaat Dairesi Başkanlığı

6360 Sayılı kanun kapsamında hizmet sınırları genişleyen Şehrimizin su ihtiyacının karşılanmasında, idarenin yetki alanı içerisindeki yerlerde, en temel hedefimiz olan mevcut ve geleceğe yönelik içmesuyu ve kanalizasyon alt yapısını kurulumu, bu alt yapıların sağlıklı çalışmasıyla ilgili olarak arıtma tesisi, kuyu binaları, terfi binaları, içme suyu depoları, vantuz odaları, debimetre odaları, basınç kırıcı odaları, su koçu darbe önleme odaları ile personel ekip evleri gibi her türlü inşaat, mekanik, tesisat, elektrik ve otomasyon gibi işleri dâhil olmak üzere gerekli tüm imalatı, bakım ve onarımını yapmak ve yaptırmak olan birimimizde;

İçme suyu işleri kapsamında;

357.932 m. içmesuyu hattı, 3.252 adet Abone Bağlantısı, 7 adet basınç kırıcı odası, 42 adet debimetre odası, 1 adet

ekipevi, 19 adet Enerji Nakil Hattı ve Trafo Postası, 1 adet hangar binası, 12 adet muhtelif içmesuyu kaynaklarına himaye çiti yapımı, 1 adet kaptaj binası, 61 adet kuyu binası, 6 adet maslak, 108 adet scada rehabilitasyonu, 42 adet sondaj kuyusu, 28 adet su deposu, 2.300 adet su sayacı, 10 adet terfi merkezi, 76 adet vantuz montajı ve odası, 36 adet yangın hidrantı, 33 adet Tesisin Tamir ve Tadilatlarının yapımı,

Kanalizasyon deşarjı ve atık su ıslahı ihtiyacının karşılanması kapsamında;

Develi Atıksu Arıtma Tesisi Yapımı, (9.030m³/gün 60.000 Kişi Kapasiteli) 282.310 m kanalizasyon hattı, 4.153 adet kanalizasyon abone bağlantısı, 1 adet kanalizasyon terfi pompa istasyonu, 5 adet fosseptik tesisi yapımı, 23 adet yerleşim yerine Atıksu Arıtma Tesisi Projesi Yapımı, 1 adet Gaz Tankı Yapımı ve 450 km kanalizasyon projesi yapımı,

Yağmursuyu deşarjı kapsamında;

2.420 m. yağmursuyu kollektör ve şebeke hatları yapılması, 291 adet yağmur ızgarası yapımı gerçekleştirilmiştir.

Harita Emlak Kamulaştırma Kapsamında;

Genel Müdürlüğümüzün hizmet götürmekle yükümlü olduğu bölgelerde, 2942 Sayılı Kamulaştırma Kanunu gereğince, Kamulaştırma ve Daimi İrtifak tesisi, Devir işlemleri yürütülmektedir.

Bu kapsamda, 2016 yılı içerisinde;

a) Devir işlemleri tamamlanan yerler;

6360 Sayılı Büyükşehir Belediyesi Kanunu gereğince 7.781,00 m²'lik alanın Genel Müdürlüğümüz adına tapuda Tescili yapılmıştır.

b) Kamulaştırma işlemleri tamamlanan yerler:

Develi ilçesinde 2 adet taşınmazda 1.895,74m²'lik alanın ₺ 48.869,10 bedelle, Akkışla İlçesinde 2 adet taşınmazda 5.612,96m²'lik alanın ₺ 64.816,64 bedelle, İncesu İlçesinde 2 adet taşınmazda 14.100m²'lik alanın ₺ 31.377,00 bedelle, Melikgazi ilçesinde 1 adet taşınmazda 450,55m²'lik alanın ₺ 51.884,40 bedelle olmak üzere toplam 6 adet taşınmazda 22.059,25m²'lik alanı ₺ 196.947,14 bedel karşılığında istimlak edilerek Genel Müdürlüğümüz adına tapuda tescili yapılmıştır.

c) İrtifak işlemleri tamamlanan yerler:

Kayseri Şeker Ana Kollektör üzerinde bulunan 1 adet taşınmazda 34,08m²'lik kısımda Genel Müdürlüğümüz lehine daimi irtifak tesisi kurularak tapuda tescili yaptırılmıştır.

Abone İşleri Dairesi Başkanlığı

Abone müracaatlarının tetkiki, sonuçlandırma ve cevaplandırılması, abonelerle mukavele akdi ve feshi işlemleriyle abonelerin sarfiyatının tespiti ve bedellerinin tahakkuk ve kontrolü ile bu işlere ait bütün hesapların tutulması, gerekli istatistiki bilgilerin hazırlanması,

gereken hallerde abone sularının kapatılıp yeniden açılması, borcunu ödemeyen abone sularının kapatılıp açılması, depozito, kanalizasyon şebeke temdidii, hesaplarının sayaç kütük defterinin tutulması, icabında sayaçların değiştirilmesi, abonelere ait sair masraflarının tahakkuk işlemlerinin yürütülmesi, abone sayaçlarının takılıp çıkarılması ve tamirata, abone sularının açılıp kapanmaları takibi neticesinde tahsili mümkün olmayan KASKİ alacaklarının icra yoluyla tahsili işlemleri yürütülmüş olup; ayrıca, 5216 sayılı Büyükşehir Belediye Kanunu gereği 31/12/2014 tarihinde Kurumumuza geçen köy aboneleri ile 6360 sayılı kanun ile Kurumumuza geçen köylere abone merkezleri kurularak yukarıda bahsettiğimiz işlemler yürütülmüştür.

Strateji Geliştirme Dairesi Başkanlığı

Genel Müdürlüğümüz 5018 sayılı Kamu Mali Yönetimi ve Kontrol Kanunu ile bağlı mevzuatına tabi olarak, İdarenin bütün gelir-gider menkul ve gayrimenkul kıymetlerinin muhasebesi tutulmuştur. İdarenin her türlü tahsilat ve tediyesi yapılmıştır. İdare nakdinin ve kıymetli evrakın kasa, banka ve defterdeki hareketi takip edilmiştir. Aylık mizanlar ve ücret tutarları ile senelik bütçe ve bilanço hazırlanmıştır. Tüm Personelin aylık, ücret ve diğer istihkaklarının tediyesi yapılmıştır. Bütçe kesin hesabı ile mali istatistikleri hazırlanmıştır. İdarenin bütün demirbaş eşya ve malzemelerinin kayıt ve muhasebesi tutularak ambar memurlarınca düzenlenen giriş ve çıkış bordrolarının tanzim ve kontrolü yapılmıştır. Ambarlarda yıllık ve devreden ambarların harcama birimlerince sayımlarını yaparak kıymetlerini tespit ettirmiş ve taşınır icmal cetvelleri düzenlenmiştir. İdarenin 2017-2021 yıllarını kapsayan Stratejik Plan'ı ve yeni yıl Performans Programı'nın hazırlanması koordine edilmiştir. Harcama birimleri tarafından hazırlanan birim faaliyet raporlarını da esas alarak İdarenin Faaliyet Raporu hazırlanmıştır.

Bilgi İşlem Dairesi Başkanlığı

Kurumumuzun genel bilgisayar ağı hizmetlerinin kaliteli ve kesintisiz işletilmesini sağlamak için gerekli çalışmalar yapılmaktadır. Mevcut ağ yapısını yöneterek, ağ güvenliğinin sağlanması, ağ haritasının hazırlanması, kurumumuz hizmet alanına dahil olan ilçe, beldelede bulunan tesislere bünyesindeki yeni erişim alanlarının kurulması sağlanmaktadır. Tüm hizmet binaları ve tesislerdeki cihazların kontrolü ve erişimi servisinin sürekli aktif durumda bulunmasının sağlanması için çalışmalar yürütmektedir. Tüm birimlerimizin bilgisayar ve çevre aygıtları ile ağ iletişimi konusunda yaşadığı yazılım ve donanımsal teknik arızalara müdahale edilmesi, bilgisayar kurulum, güncelleme, virüs koruma, teknik destek, basit kablolama v.b. işlemlerin yapılması, sahip olunan imkânlar çerçevesinde tamiri mümkün olabilen aygıtların elektronik bakım ve onarım işlerinin yapılması, telefonda destek ve yerinde servis hizmetlerini yürütmektedir. Altyapı (su ve kanalizasyon şebeke) bilgileri sayısal olarak CBS yazılımına aktarılması. Kurum içi veya ilişkide bulunduğumuz kurum ve kuruluşlarla (Şirketler, TTelekom, Kayseri Civarı Elektrik, KayseriGaz, Bankalar v.b.) birlikte yürütülen işlerde iletişim, yazışmalar, başkanlığa ait satın alma ve ihale aşamalarının takibi, taşınır kayıt işlemlerinin yürütülmesini sağlamaktadır. Kurum için yeni projelerin

hazırlanması, ağ altyapısı ve kablolu gibi görev alanına giren işler için rapor ve şartname hazırlanması görevlerini de yürütmektedir. Kurumumuzda hizmet veren tüm bilgi sistemlerinin bulunduğu sunucuların kurulum, güncelleme, güvenlik ve sistem yazılımı işlemlerini gerçekleştirmektedir. Sistem odasında bulunan tüm sunucuların ve internet servislerinin yönetilmesi, e-posta sunucusunun kurulum, güncelleme ve yedeklerinin alınması, sunucuların günlük yedeklemelerinin alınması, Antivirüs ve Antispam sistemlerinin yönetilmesi ve sürekliliğin sağlanması görevlerini yürütmektedir.

Kurumumuzun web sayfasının hazırlanması, güncellenmesi, tüm birimlerin genel yazılım ihtiyaçlarının belirlenmesi sağlanması görevleri yerine getirilmektedir. Kurumumuzda kullanılan AYBS (Abone Yönetim Bilgi Sistemi), Logo Tiger Enterprice (Muhasebe, ambar, satınalma), personel takip ve bordro yazılımı (ESKOM), akıllı vezne 7/24 tahsilat sistemi (AVS), Sudabis (Kaski Coğrafi Bilgi Sistemi), Laboratuvar numune takip ve raporlama yazılımı, Alo 185 biriminde kullanılan Super Hizmet (vatandaştan gelen arıza ve taleplerin değerlendirilerek zamanında karşılanması için iş akışı, android tabanlı mobil uygulama), e-posta sunucusu, scada sunucuları, Güncelleme sunucusu, MRTG sunucusu ve diğer sunucuların bilgilerinin ve ilgili yazılım güncellemelerinin yapılması, döküman yönetim sisteminin faaliyete geçirilmesi için gerekli çalışmaların yapılması görevlerini yürütmektedir.

ABYS için yıllık bakım destek anlaşması yapılmıştır. ABYS kaçaksu takip modülü yenilenerek yeni raporlamalar eklenmiştir. ABYS deki tüm gelir kodları muhasebe, ambar uygulaması Tiger Enterprice web servisler ile entegre edilmiştir. Gelir kodları, gelir çeşitleri ve gelir kanalları bazında raporlamalar yapılmıştır. Ekonomik ömürleri dolan sunucular, stroge, switch ve firewall cihazları yenilenmiştir. Çalışan uygulamalar yeni sanal sunucular üzerine işletim sistemleri güncellenerek taşınmıştır. İp santral yeni sunucu üzerine taşınmış, güncellemeleri yapılarak hizmet vermeye başlamıştır. CBS uygulamamız Sudabis için bakım destek hizmeti alınarak gerekli güncellemeler yapılmıştır. Laboratuvar yazılımı ve bakımı yapılarak yeni raporlamalar eklenmiştir. AVS ve El Terminalleri yazılımı için bakım destek anlaşması yapılmıştır. Yeni kullanıcılar için bilgisayar ve yazıcılar satın alınmıştır. Oracle Lisansı yenilenmiştir. Yeni kullanıcılar için yapısal kablolu yapılmıştır. 6736 nolu yasa gereği Su ve Atık Su alacaklarından vadesi 30/06/2016 tarihinden (bu tarih dahil) önce olduğu halde bu Kanunun yayımlandığı tarih itibarıyla ödenmemiş alacaklar için yeni uygulama yaptırılarak yapılandırılmıştır.

Elektrik Makine ve Malzeme İkmal Dairesi Başkanlığı

İdareye ait tüm alım, satım ve idare vasıtalarıyla temin edilmeyen nakliye işlemleri yapılmıştır. Bu işlere ait iç ve dış yazışmalar yapılmış, idari ve teknik şartnameler hazırlanmış, ihale dosyaları düzenlenmiş, ihaleleri yapılıp kesinleşen malların sipariş ve ısmarlamaları ifası yapılmıştır. Satın alınan malların teslim-tesellüm ve muayeneleri yapılmış, gerekli olanların sigortaları yapılmıştır. Mubayaa olarak idarece kati kabulü yapılan

malzemenin ambar kayıtları yapılmış, talep eden birimlere teslim-tesellümü sağlanmıştır. İdareye ait makinelerin, telsiz röle sisteminin, idare demirbaş kayıtlarında bulunan iş makinesi ve taşıtların tamir, bakım, onarım ve her türlü ikmal yapılmıştır. İhtiyaçtan dolayı talep eden birimlere taşıt ile birlikte şoför veya operatör tahsisi yapılmıştır. Şoförler ve operatörlerin sevk ve idaresi baş şoförlük birimimiz tarafından ifa edilmiştir. Ambar stoku azalan malzemeler, ilgili harcama birimlerine bildirerek, satın alınması için talep işlemlerinin başlatılması sağlanmıştır. Satın alınan malzemeler teslim alınmış, konularına göre sınıflandırılmış, depolanmış, stok numaraları verilmiş, muhafazaları sağlanmıştır. Ambar girişleri yapılan mal ve malzemeler talep eden harcama birimlerine teslim edilmiştir. KASKI'nin sorumluluğunda bulunan tüm hizmet binalarının elektrik sistemlerinin temini, montajı ve eskiyen sistemlerin yenilenmesi, bakım ve onarımı yapılmıştır. İdarenin taraf olduğu elektrik ve doğalgaz abonelik sözleşmeleri ve bu kapsamdaki diğer işlemler yapılmıştır.

Çevre Koruma ve Kontrol Dairesi Başkanlığı

Kayseri il sınırları içerisinde yaşayan insanlara sağlıklı ve temiz bir su sunabilmek amacıyla, su üretim tesislerinden, depo çıkışlarından ve şebekenin muhtelif yerlerinden periyodik olarak numuneler almak suretiyle suyun fiziksel, kimyasal ve mikrobiyolojik analizleri gerçekleştirilmiştir. Klor ile dezenfeksiyon işlemlerinin yapıldığı tüm içmesuyu tesislerinde, şebekenin muhtelif yerlerinde ve uç noktalarda serbest klor ölçümleri yapılmıştır. İçme ve kullanma suyu analizleri ile serbest klor ölçümleri "İnsani Tüketim Amaçlı Sular Hakkındaki Yönetmelik" kriterleri dikkate alınarak gerçekleştirilmiş, analiz ve serbest klor ölçüm sonuçları İçmesuyu Dairesi Başkanlığı ve KASKI'nin diğer ilgili birimleriyle paylaşılmıştır. Abonelerimizden gelen istekler doğrultusunda ev ve işyerlerinden serbest klor ölçümü gerçekleştirerek su numuneleri alınmış, bu su numunelerinin analizleri gerçekleştirilmiş, sonuçları raporlanmıştır. Özel ve tüzel kişi ile kamu kurumları tarafından talep edildiğinde özel su numuneleri alınarak istenilen analizler ücreti karşılığında gerçekleştirilmiş ve analiz raporları müşterilere ulaştırılmıştır.

Atıksu numunelerinin analizleri "Atıksuların Kanalizasyon Şebekesine Deşarj Yönetmeliği" ve "Su Kirliliği Kontrolü Yönetmeliği" hükümlerini esas alarak gerçekleştirilmiş, analiz sonuçları atıksu numunesinin alındığı firmalara ve ilgililere rapor edilmiştir.

Alıcı ortama deşarj eden ve Kayseri Çevre ve Şehircilik İl Müdürlüğü tarafından denetlenen Genel Müdürlüğümüze ait "İleri Biyolojik Atıksu Arıtma Tesis" ve küçük ölçekli Atıksu Arıtma Tesislerinden düzenli aralıklarla getirilen atıksu numunelerinin analizleri gerçekleştirilmiştir. Kayseri ili mücavir alan sınırları içerisinde içme ve kullanma suyu temin edilen ve edilecek olan yer altı ve yüzeysel su kaynaklarının ve bu kaynakların beslediği havzaların su kalitesinin değerlendirilmesi yapılmıştır. Bu su kaynaklarının ve havzaların kirlenmesine sebep olacak etkenlerin tespiti ve su kalitesinin korunması için diğer kurumlarla bilgi akışı sağlamıştır.

Kayseri İl sınırları içerisinde endüstriyel atıksu kaynaklarının tespiti, bu kaynakların üretim prosesi ve atıksu oluşumu hakkında veri toplanması, elde edilen veriler doğrultusunda tesisin incelenmesi ve nihayetinde kirliliğin kontrolü yoluyla endüstriyel kirlenmenin denetim altına alınması sağlanmıştır. Tespiti yapılan endüstriyel atıksu kaynaklarından atıksu numuneleri alınarak ölçüm ve analizleri yaptırılmış, analiz sonuçları yürürlükte olan “Atıksuların Kanalizasyon Şebekesine Deşarj Yönetmeliği” ve bu yönetmelik kapsamında çıkartılan “Atıksu Deşarj Yönergesi” hükümlerine göre değerlendirilerek gerekli işlemler uygulanmıştır.

Kayseri Büyükşehir Belediyesi’nden I. Sınıf ve/veya ilgili İlçe Belediyelerinden II. ve III. sınıf Gayri Sıhhi Müessese (GSM) ruhsatı alacak gerçek ve tüzel kişilere, yürürlükteki Kanun, Yönetmelik ve Yönerge esaslarına göre gerekli işlemleri yapıldıktan sonra KASKİ görüşü verilmiştir.

İnsan Kaynakları ve Destek Hizmetleri Dairesi Başkanlığı

2560 sayılı kanun, 5393 ve 5216 sayılı Belediye Kanunları ile diğer kanunlarda belirlenen ve birimimizi ilgilendiren görevlerle birlikte, Genel Müdürlüğümüzde çalışan 657 sayılı D.M.K. tabi tüm memurlar, 4857 sayılı iş kanununa tabi çalışan işçiler ile 5393/49 Sayılı Belediye Kanununa göre istihdam edilen Sözleşmeli Personelin bu kanunlar ve ilgili mevzuat çerçevesinde tayin, işe alınma, terfi, nakil, istifa, işten çıkarılma, taltif, tecziye, izin, hastalık ve emeklilik gibi özlük hakları ile ilgili bütün işlemleri mevzuata uygun şekilde yürütülmüştür. Personel dosyalarına yeni evrakların konması, bütün personelin aylık, ücret tahakkuk ve bordrolarının süresinde tanzim edilmesi, personelin ücret ve ücrete esas teşkil edecek kayıtlarının mevzuata uygun ve hatasız yapılması sağlanmış, personele ait kararların ilgililere tebliğ edilmesi, yan ödeme ve özel hizmet tazminatı cetvellerinin vize işlemleri için ilgili Kurumlara gönderilmesi sağlanmış, Norm Kadro İlke ve Standartlarına Dair Yönetmelik doğrultusunda kadro ihtiyaçları ve değişiklikler KASKİ Genel Kuruluna sunulmuştur. Memur personelimizden ilave ve değişiklik içeren mal bildirim beyannamelerini alınmış, personele ait Sosyal Güvenlik Kurumu ile ilgili bütün işlemler eksiksiz bir şekilde yerine getirilmiş, bildireler süresinde verilmiştir. Personel hareketlerinin takibi, yıllık izinlerin planlanmasının koordine edilmesi, giriş-çıkışların kontrol edilmesi ve bununla ilgili aylık personel hareketlerini gösteren raporların çıkarılarak değerlendirilmesi yapılmıştır. Disiplin işlerinin organizesi sağlanmış, İşçilere ait yeni toplu iş sözleşmesi çalışmaları kanunlar çerçevesinde yürütülerek 2014-2017 dönemini kapsayan İşletme Toplu-İş Sözleşmesi imzalanmasıyla uygulamalar devam ettirilmiştir. Her ay Türkiye İş Kurumuna özlü ve eski hükümlü hareketleri bildirilmiştir. KASKİ’de görev yapan tüm personelin eğitim programları yapılarak, ihtiyaç durumuna göre eğitimleri verilmiştir. İdarenin faaliyet alanları ile ilgili konferans, eğitim ve seminere kurum personelinin katılımı sağlanmış, bu doğrultuda diğer kurumlar ile işbirlikleri yapılmıştır.

KASKİ Genel Müdürlüğünün misafirhane, yemek, temizlik, IP telefon santrali, kurum mobil iletişim – data , kalorifer ve diğer sosyal hizmetler olması gerektiği şekilde

yapılmıştır. İdareye gelen ve giden tüm evrakın kayıt, sevk ve takibi ile arşivlenmesi sağlanmıştır. İdarenin tüm sosyal tesis, idari bina, ekip evleri, tahsilat vezneleri ve işletmelerinin tamir, bakım ve onarım ihtiyacı olanların ihtiyaçları giderilmiş olup gerekli çevre düzenlemesi yapılmıştır.

Teftiş Kurulu Başkanlığı

“KASKİ bünyesinde bulunan birimlerin denetimlerinin etkin bir şekilde yürütülmesi için genel prensipler tertip etmek ve personelin verimli çalışmasını sağlayıcı teftiş sistemlerini geliştirmek, KASKİ’ye bağlı tüm birimlerde her türlü inceleme, araştırma, soruşturma ve teftiş yapmak, tüm birimlerin yürürlükteki mevzuat çerçevesinde daha etkin ve verimli çalışabilmesi için her türlü çalışmaları yapmak ve sonuçlarını Genel Müdüre sunmak, olağan denetimler esnasında karşılaşılan eksiklikler ile ilgili olarak Genel Müdüre bilgi vermek ve önerilerde bulunmak” görevlerini yerine getirmek hususunda Teftiş Kurulu Başkanlığımız;

Yıllık çalışma programı ve görevlendirmeler üzerine Teftiş Kurulu Başkanlığı tarafından inceleme, araştırma ve soruşturma faaliyetleri gereken titizlik ve gizlilik sağlanarak yapılmış, faaliyetler sonuçlanana kadar dışarıya bilgi sızdırılmamış, sonuçlar ilgili birim ve mercilere ulaştırılarak normal süreç içerisinde faaliyetler gerçekleşmiştir. Ayrıca; Teftiş Kurulu Başkanımız, gerektiğinde idareyi temsilen komisyon vb. toplantılara katılmak gibi, kendisine tevdi edilen tüm görevleri Genel Müdürlüğümüz adına yerine getirmiştir. Bu yapılan iş ve işlemlerden hareketle, her ne kadar icrai bir birim olmasa da diğer birimlerin faaliyetlerinden direkt olarak etkilenen ve iş yoğunluğunu ve performansını bu birimlerin faaliyetlerindeki mevzuata uygunluk veya aykırılığın belirlediği Teftiş Kurulu Başkanlığımız, öncelikle ayrı ayrı her birimin ve sonuç itibarı ile kurumun performansının teftiş ve denetimlerle artırılmasını sağlamayı hedeflemektedir.

Hukuk Müşavirliği

Genel Müdürlük tarafından tevdi edilecek hukuki konular hakkında mütalaa verilmiş, hukuki konulara dair muameleler yapılmıştır. İdare tarafından veya İdare aleyhine açılan davalarla icra takiplerinin, İdare vekili olarak adli, idari ve mali kaza mercileri nezdinde neticelendirilmesi temin edilmiş, bunların dosyaları tanzim edilerek kayıtları tutulmuştur. Personel Kanunu, İş Kanunu, Sosyal sigortalar Kanunu, Sendikalar Kanunu ile kanunların takibinden dolayı idare lehine veya aleyhine meydana gelebilecek anlaşmazlıkların kaza mercileri vasıtası ile veya diğer kanallarla halli sağlanmış iş uyuşmazlıklarında İdare temsil edilmiş akdedilecek mukaveleler ilgili daire ile müştereken tetkik ve tanzim edilmiş, lüzum görüle hallerde şartname tasarıları incelenmiş teftiş ve tahkik konusu olmuş olaylar hususunda intikal eden raporlar hakkında gerekli kanuni yollara başvurulmuş Genel Müdürlüğü ilgilendiren adli idari ve mali tebligatlar alınmış ve gereği yapılmıştır.

Bu yapılan iş ve işlemlerden hareketle, her ne kadar icrai bir birim olmasa da diğer birimlerin faaliyetlerinden direkt olarak etkilenen ve iş yoğunluğunu ve performansını bu birimlerin faaliyetlerindeki mevzuata uygunluk veya

aykırılığın belirlediği Hukuk Müşavirliğimiz, öncelikle ayrı ayrı her biriminin vesonuç itibariyle kurumun performansının hukuki düzenlemeler ve hukuk desteği ile artırılmasını sağlamayı hedeflemektedir. Bu anlamda yürürlüğe konulan kurum içi Büro yönetmelikleri ile Yönergeleri ve diğer ilgili Yönetmeliklerin yürürlük uygulamalarında yön göstermek ve Hukuk Müşavirliğimizin takip ettiği dava dosyalarının arşiv ve otomasyon programının en verimli şekilde kullanımını sağlamak, 6360 sayılı kanunun vb. yeni düzenlemelerin uygulanmasında her türlü hukuki desteğin sağlanması hedeflerimiz olarak belirlenmiştir.

Yönetim Kurulu Büro Şefliği

Genel Müdürlüğümüzün çalışma programı yapılarak, aksatmadan uygulanmıştır. Genel müdürümüzün kurum birimleriyle koordinasyonu sağlanmış, kurum içi ve dışı iletişimi verimli ve etkin biçimde yapılmıştır. Genel müdürümüzün ziyaretleri organize edilerek ve ziyaretçileri ağırlanmıştır. Genel Müdürlüğümüzün hizmet alanı kapsamında yapılması gereken yatırım ve programların yönetim kurulunda incelenip genel kurulu kararı alınması için yazışmaların hazırlığı ve takibini yaparak, sonuçlanıncaya kadar geçen süreçle ilgilenilmiş, yönetim kurulunun toplantı ve almış olduğu kararların yazılıp imzalanması, ayrıca yönetim kurulunda alınan kararların karar defterine yazılması ve bu kararların suretlerinin ilgili servislere dağıtımının yapılması, genel kurulun gündemine alınması istenen ve gereken konuların hazırlanarak ilgili resmi işlemler tamamlandıktan sonra dağıtımı, kararların, toplantı zaptının hazırlanması, kararların yazılıp imzası ve tüm birimlere dağıtımının yapılması, idare ile irtibat kurmak isteyen kurum ve kişilerle, genel müdür, genel müdür yardımcısı ve yönetim kurulu üyelerinin, randevu ve irtibatlarının sağlanması, kurumumuza gerek şehir dışından gerekse yurt dışından gelen konukların konaklama ve ağırlama ihtiyaçlarının karşılanması, kurumumuzun, tanıtımı ve yapmış olduğu hizmetlerin halkımıza duyurulması sağlanmıştır.

Basın-Yayın ve Halkla İlişkiler Şube Müdürlüğü

Basın Yayın ve Halkla İlişkiler Müdürlüğü kanun, tüzük, yönetmelik, prosedür, talimat, görev tanımları ve genelgelerle belirlenen görevleri ve bunlara uygun olarak verilen emirler çerçevesinde, iç ve dış paydaşları hızlı ve etkili bir şekilde bilgilendirecek ve etkin geri besleme sağlayacak bir basın yayın ve enformasyon sistemi geliştirerek devamlılığını sürdürmektedir. Su tasarrufunun önemini anlatmak için 1994 yılından beri ilköğretim öğrencilerine yönelik su tasarrufu ile ilgili Boyama Kitabı, Nasıl Su Tasarrufu Yapılır? gibi çalışmalar hazırlayarak Kayseride tüm ilköğretim okullarına destek ve bilgi sağlama amaçlı kaynak sağlanmaktadır. Geçtiğimiz yıllarda olduğu gibi 2016 yılında da gazete, kupür ve fotoğraf arşivi elektronik ortama aktarılmıştır. Ayrıca her yıl çıkartılan Faaliyet Raporu'nun elektronik ortama aktarılması internetten okunmasını sağlamak amacıyla çalışmalarını sürdürmüştür.

Vatandaş ve abonelerimizden gelen sözlü ve yazılı istek, şikâyet ve önerileri ilgili birimlere aynı gün içerisinde

ileterek, çözümü konusunda müracaat sahiplerini en kısa süre içerisinde bilgilendirmeyi sağlamaktadır. Abonelerimizin bilgi edinme kanunu çerçevesinde ve facebook ile twitter'dan gelen mesajlarını değerlendirerek gerekli işlemler yapılmaktadır.

ALO 185 KASKİ şefliğimiz, vatandaşların Genel Müdürlüğümüzle ilgili şikâyet ve isteklerine çözüm bulabilmek için çalışmalarını sürdürmektedir. Abonelerimizden gelen bütün konuları dinlemekte, gerektiğinde ilgili birim amirleri ile koordineli çözüm üretmesi sağlanmaktadır. Ayrıca abonelerimize verilen hizmette teknolojik adaptasyonu sağlamayı ilke edinen müdürlüğümüz, yapılan görüşmelerin bilgisayar ortamında kayıt altına alındığı dijital sistem kullanılmaktadır. Böylece de hizmet kalitesinin çitası her geçen gün daha da yükselmektedir. Abonelerimizin Alo 185 KASKİ hattına telefon ile ulaşabilmelerinin yanı sıra KASKİ genel Müdürlüğümüzün resmi internet sitesi olan www.kaski.gov.tr adresindeki e-arıza formundan da istek ve şikâyetlerini bildirmektedir. Vatandaşlardan gelen bu bildirimler ilgili müdürlüklere ulaştırılarak en kısa sürede çözüm üretilmesi sağlanmaktadır. Abonelerin memnuniyetini ilke edinen birimiz, gelen bildirimlere geri dönüşümlerde bulunarak hizmet kalitesini artırmaya yönelik anket uygulamaktadır. Uygulanan bu anket sonuçları her gün değerlendirilerek halkın talepleri yerine getirilmektedir. Böylece yüksek standartlarda hizmet sunulması ve abone memnuniyetinde süreklilik sağlanması amaçlanmıştır.





2017 PERFORMANS PROGRAMI

KASKİ GENEL MÜDÜRLÜĞÜ

Mustafa Kemal Paşa Bulvarı Fuar Yolu 38090 KAYSERİ
Tel: +90 352 432 04 32 Fax: +90 352 337 09 32
e-mail: kaski@kaski.gov.tr www.kaskigov.tr